



Европейски съюз



ОПАК. Експерти в действие



Европейски социален фонд
Инвестиции в хората



Анализ на икономическото и социалното състояние на община Джебел в периода 2007-2013 г.

и

SWOT анализ

септември, 2014 г.

Съдържание

Списък на използваните съкращения	3
Списък на таблиците	5
Списък на фигурите	6
Въведение.....	7
1. АНАЛИЗ НА ИКОНОМИЧЕСКОТО И СОЦИАЛНОТО СЪСТОЯНИЕ НА ОБЩИНА ДЖЕБЕЛ.....	8
1.1 Общ профил на общината.....	8
1.1.1 Административно-териториални характеристики	8
1.1.2. Физико-географски особености	9
1.2. Състояние на местната икономика	12
1.2.1. Общо състояние по тип предприятия и по икономически отрасли.....	12
1.2.2. Аграрен сектор.....	14
1.2.3. Промисленост и строителство	18
1.2.4 Услуги.....	20
1.3 Развитие на социалната сфера и човешките ресурси	25
1.3.1 Основни демографски характеристики на населението	25
1.3.2 Пазар на труда.....	32
1.3.3 Социални програми, услуги и дейности	35
1.3.4 Здравеопазване	37
1.3.5 Образование	38
1.3.6 Култура.....	40
1.3.7 Спорт, отдих и младежки дейности.....	42
1.4. Инфраструктурно развитие, свързаност и достъпност на територията	42
1.4.1 Пътна мрежа, транспортна инфраструктура и достъпност	42
1.4.2 ВиК инфраструктура.....	45
1.4.3 Енергийна мрежа и ВЕИ.....	46
1.4.4 Телекомуникации и ИКТ	46
1.4.5 Жилищни сгради и жилища.....	47
1.5 Екологично състояние и рискове.....	49
1.5.1 Въздух.....	49
1.5.2 Води	50
1.5.3 Почви	50
1.5.4. Управление на отпадъците	50
1.6. Административен капацитет	51
2. АНАЛИЗ НА СИЛНИТЕ СТРАНИ, СЛАБИТЕ СТРАНИ, ВЪЗМОЖНОСТИТЕ И ЗАПЛАХИТЕ (SWOT-анализ)	53

Списък на използваните съкращения

АСП	Агенция за социално подпомагане
БВП	Брутен вътрешен продукт
ГКПП	Граничен контролно-пропускателен пункт
ГПОСВ	Градска пречиствателна станция за отпадни води
ДЛ	Държавно лесничейство
ДМА	Дълготрайни материални активи
ЕК	Европейска комисия
ЕС	Европейски съюз
ЕСИФ	Европейски структурни и инвестиционни фондове
ЗРР	Закон за регионалното развитие
ИКТ	Информационни и комуникационни технологии
ИСУН	Информационна система за управление и наблюдение на структурните инструменти на ЕС в България
КИН	Културно-историческото наследство
МОСВ	Министерство на околната среда и водите
МИГ	Местна инициативна група
МСТ	Местен съвет по туризъм
НИРД	Научноизследователска и развойна дейност
НКИД	Националната класификация на икономически дейности
НПО	Неправителствена организация
НПП	Нетни приходи от продажби
НПР	Национален план за развитие
НСИ	Национален статистически институт
НЦТР	Национален център за териториално развитие
НЧ	Народно читалище
ОА	Общинска администрация
ОЕТК	Общоевропейски транспортен коридор
ООН	Организация на обединените нации
ОПР	Общински план за развитие
ОПРЧР	ОП "Развитие на човешките ресурси"
ОС	Общинска служба
ПЗС	Преброяване на земеделските стопанства
ПП	Произведена продукция



Европейски съюз



ОПАК. Експерти в действие



Европейски социален фонд
Инвестиции в хората

ПРСР	Програма за развитие на селските райони
ПСОВ	Пречиствателна станция за отпадни води
ПСПВ	Пречиствателна станция за питейни води
ПЧИ	Преки чуждестранни инвестиции
ПЧП	Публично-частни партньорства
СЗР	Северозападен район
СИП	Социално-икономическите партньори
СИР	Североизточен район
СПМН	Средства за подслон и места за настаняване
СЦР	Северен централен район
ТБО	Твърди битови отпадъци
ТД	Туристическо дружество
ТИЦ	Туристически информационен център
ТСБ	Териториално статистическо бюро
ЮЗР	Югозападен район
ЮЦР	Южен централен район

Списък на таблиците

Таблица 1	Баланс на територията по фондове.....	10
Таблица 2	Финансови показатели за предприятията от нефинансовия сектор	12
Таблица 3	Дял на произведена продукция от общата по водещи сектори (%)	14
Таблица 4	Разпределение на земеделските имоти в община Джебел според размера на използваната земеделска площ (ИЗП) – 2013 г.	15
Таблица 5	Основни култури, площи, продукция и среден добив – община Джебел, 2013.....	15
Таблица 6	Брой на домашните животни в община Джебел по видове, 2013 г.	16
Таблица 7	Справка за производство на месо и мляко по видове.....	16
Таблица 8	Справка за производство на животинска продукция.....	16
Таблица 9	Справка за средна продуктивност	16
Таблица 10	Вековни дървета на територията на община Джебел	18
Таблица 11	Основни икономически показатели на отрасъл „Строителство” в община Джебел за периода 2007-2012 г.	20
Таблица 12	Основни показатели за отрасъл „Търговия, ремонт на автомобили и мотоциклети“, община Джебел в периода 2007-2012 г.	21
Таблица 13	Основни показатели за отрасъл „Транспорт, складиране и пощи“, община Джебел в периода 2007-2012 г.	22
Таблица 14	Основни показатели за отрасъл „Хотели и ресторанти“, община Джебел.....	22
Таблица 15	Капацитет на средствата за подслон и настаняване в община Джебел, 2013 г.....	24
Таблица 16	Население по населени места на община Джебел	28
Таблица 17	Население на 15-64 навършени години по икономическа активност и местоположение към 2013 г.	32
Таблица 18	Равнище на безработицата за общините от област Кърджали в периода 2010-2012 (%).....	34
Таблица 19	Училища, паралелки, учители в общообразователни и специални училища на община Джебел.....	40
Таблица 20	Училища, паралелки, учители, учащи се в програми за придобиване на II степен професионална квалификация	40
Таблица 21	Читалища и библиотеки на територията на община Джебел.....	41
Таблица 22	Състояние на пътищата в община Джебел, 2013 г.	44
Таблица 23	Жилищни сгради по брой на етажите в община Джебел	48
Таблица 24	Брой жилища, помещения и полезна площ в община Джебел	48
Таблица 25	Жилища по брой на стаите в община Джебел.....	48
Таблица 26	Относителен дял на обитаваните и необитаваните жилища на територията на община Джебел.....	49

Списък на фигурите

Фиг. 1 Общините в област Кърджали.....	8
Фиг. 2 Структура на област Кърджали според площта на общините	8
Фиг. 3 Брой на нефинансовите предприятия в сектор „Преработваща промишленост“.....	18
Фиг. 4 Финансови показатели за сектор „Преработваща промишленост“ за община Джебел (в хил.лв.).....	19
Фиг. 5 Произведена продукция в сектор Услуги, по отрасли в хил. лева.....	21
Фиг. 6 Разпределение на населението на област Кърджали по общини към 31.12.2013	26
Фиг. 7 Динамика на населението в община Джебел в периода 2007-2013 г	26
Фиг. 8 Процентно изражение на градско и селско население в община Джебел към 31.12.2013 г.	27
Фиг. 9. Динамика на показателите раждаемост, смъртност и естествен прираст за община Джебел.....	29
Фиг. 10 Население в под, във и над трудоспособна възраст на територията на област Кърджали и община Джебел.....	30
Фиг. 11 Образователна структура на населението на община Джебел в %.....	31
Фиг. 12 Коефициенти на заетост към 1.02.2011 година	33
Фиг. 13 Разпределение на безработните лица от община Джебел по степен на образование	35
Фиг. 14. Коефициент на обща смъртност на 1000 души (‰) в област Кърджали по общини.....	37
Фиг. 15 Транспортни коридори, минаващи през територията на община Джебел.....	43
Фиг. 16 Състояние на пътната настилка на територията на община Джебел.....	44
Фиг. 17 Относителен дял на обитаваните жилища с достъп до интернет и наличие на компютри по общини на област Кърджали.....	47
Фиг. 18 Структура на общинска администрация – Джебел	52

Въведение

Изработването на Анализа за икономическото и социалното развитие на община Джебел е извършена от Риал системс ООД, съгласно Договор от 24.07.2014 г. между община Джебел и Риал системс ООД, по проект "Усъвършенстване на политиките за управление и координация в община Джебел чрез въвеждане на механизми за мониторинг и контрол на изпълнението им", който се изпълнява по договор №13-13-174/17.04.2014 г. по ОП "Административен капацитет", съфинансирана от Европейския съюз чрез Европейския социален фонд, приоритетна ос I "Добро управление", подприоритет 1.3 "Ефективна координация и партньорство при разработване и провеждане на политики", бюджетна линия BG051PO002/13/1.3-07.

Структурите на гражданското общество бяха включени на етапа събиране и обработка на информация. За актуализиране и набиране на нова информация за социално-икономическото развитие на община Джебел бе проведено анкетно проучване с представители на гражданското общество, бизнеса и администрацията. В проучването участваха представители на кметствата на територията на общината, читалища и културни институции, младежи, училища, представители на местния бизнес, както и служители от общинската администрация. Мнението на представителите на гражданското общество и общинската администрация ще бъде важен елемент от работата на консултантския екип след разработването на анализа относно социално-икономическото развитие на община Джебел, в т.ч. и на SWOT анализа.

Важен момент в процеса на работа ще бъде публичното представяне на изготвения анализ на социално-икономическото развитие, вкл. и на SWOT анализа за целите на формулиране на политики за развитие на община Джебел за периода 2014-2020. Предвижда се провеждането на обществено обсъждане, при което в структурирана дискусия да бъде потърсено съгласието, коментарите и допълненията от всички представени групи на местната общност и всички заинтересовани страни. С констатациите, генерирани по време на обсъждането, ще бъде актуализиран анализът, вкл. и SWOT анализът. Социално-икономическите партньори на местно ниво ще бъдат включени и на следващия етап на изготвяне на ОПР на община Джебел за периода 2014-2020 г.

1. АНАЛИЗ НА ИКОНОМИЧЕСКОТО И СОЦИАЛНОТО СЪСТОЯНИЕ НА ОБЩИНА ДЖЕБЕЛ

1.1 Общ профил на общината

1.1.1 Административно-териториални характеристики

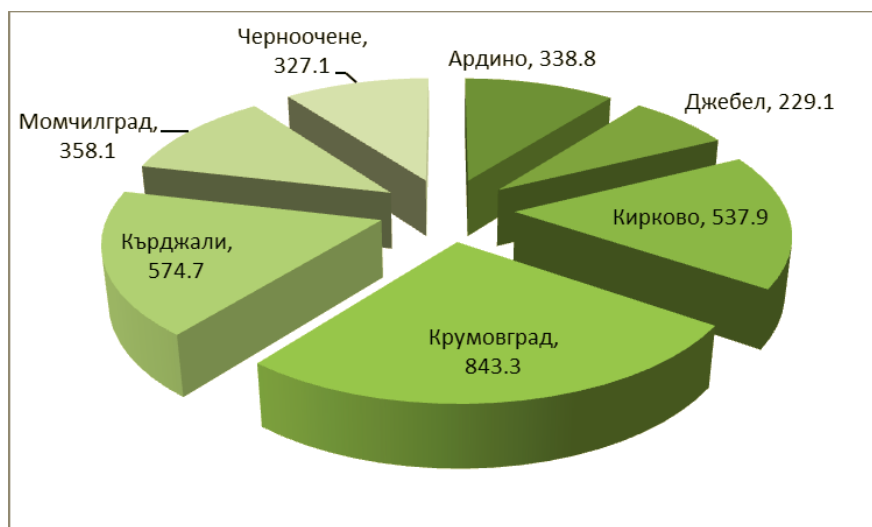
Фиг. 1 Общините в област Кърджали



Община Джебел е административно-териториална единица по смисъла на Закона за административно-териториалното устройство в Република България (ЗАТУРБ), част от област Кърджали и статистическа териториална единица от ниво LAU 2 (община) по Номенклатурата за статистически териториални единици (NUTS) на ЕС. Административен център на общината е гр. Джебел. Съгласно Закона за регионалното развитие област Кърджали, респективно община Джебел, се включва към Южен Централен район.

Територията е разположена на площ от 229,1 км², като община Джебел се нарежда на последно място по големина в област Кърджали. На север граничи с община Ардино и община Кърджали, на изток с община Момчилград, на запад с община Неделино и община Златоград, на юг с община Кирково. Във физико-географско отношение територията на община Джебел се включва в Източно-родопската комплексна физикогеографска подобласт на Рило-Родопската област.

Фиг. 2 Структура на област Кърджали според площта на общините





Европейски съюз



ОПАК. Експерти в действие



Европейски социален фонд
Инвестиции в хората

Община Джебел включва 47 населени места: 1 град (административен център) и 46 села. Административният център на община Джебел е град Джебел, който е разположен в Родопите, с надморска височина 340 м. Град Джебел е опорен център от пето ниво в мрежата от опорни центрове, предложена от Националната концепция за териториално развитие - малки градове и села, центрове с общинско значение за територията на съответните общини.

Общият брой на населението е 8163 души (НСИ, 2013), което представлява 5,4 % от общото население на област Кърджали. Около 36,0% от населението на община Джебел живее на територията на гр. Джебел, който е единственият град на територията на общината. Демографската динамика на населението в областта и община Джебел показва, че темповете, с които намалява населението на общината не се различават от общите за областта. За периода 2007-2013 г. населението на община Джебел намалява с по-бавен темп от област Кърджали - 2.6% за Джебел спрямо 3.9 % за областта като цяло.

Гъстотата на населението е 35,6 д/кв.км, по-слабо населена спрямо средната гъстота за област Кърджали (46,9 д/кв.км), тази на ЮЦР (57,5 д/кв.км) и тази за страната (65.6 д/кв.км).

Съгласно Наредба № 14 от 01.04.2003 г. за определяне на населените места в селски и планински райони, издадена от министъра на земеделието и горите и министъра на регионалното развитие и благоустройството, обн., ДВ, бр. 35 от 16.04.2003 г. община Джебел е определена като община от обхвата и на селските и на планинските райони в България. Ползи за развитието на община Джебел от позиционирането ѝ в двете категории групи могат да се извлекат в няколко направления, от гледна точка на достъп до външни финансови ресурси. В този смисъл, принадлежността на общината в двата типа райони може да се оползотвори в експлоатацията на местни природни ресурси и развиването на потенциала на територията за икономическа диверсификация в неземеделски дейности.

1.1.2. Физико-географски особености

Според ландшафтното райониране територията на община Джебел е разположена в Източно-родопската подобласт. Физикогеографската структура на Източна родопската подобласт се характеризира с хълмист релеф, което я отличава от останалата част на Родопския масив. Средната надморска височина на подобластта е около 330м. Подобластта се разделя на три района. Община Джебел се включва в Средносарлинския район. Той заема по-голямата част от Източните Родопи, където през неогена се проявила интензивна вулкан ска дейност, дало силно отражение върху общия облик на релефа. Районът има подчертан хълмисто-ридов характер. Хълмистите земи обхващат 83% от територията му, а низините – 10%.

От югоизточния склон на главното хидрогеографско било на Западните Родопи се отделя обезлесения рид Жълти Дял, който служи за естествена граница между община Джебел и община Ардино и община Кърджали. Склоновете на Жълти Дял се спускат стръмно към долината на река Арда и полегато към долината на река Върбица. Най-високият връх Алада се издига над безлесните урвести склонове на 1241 м. височина. На югоизток от него се спуска широкия Устренски рид с най-висок връх Устра.

Баланс на територията

Общата площ на територията на общината е 229079 дка. Разпределението на тази площ по видове фондове е както следва:

Таблица 1 Баланс на територията по фондове

	Общо	Земеделски фонд	Горски фонд	Населени места и други урбанизирани територии	Водни течения и водни площи	За добив на полезни изкопаеми	За транспорт
Дка	229 079	79 877	139 104	8 001	1 210	53	834
%		34.87	60.72	3.49	0.53	0.02	0.36

Източник: Районите, областите и общините в република България 2011, НСИ

По-голямата част от територията на общината е заета от гори (60,72%). Земеделските земи заемат общо 79 877 дка, или 34,87 % от общата площ. Структурата на земеделските площи се доминира от обработваемата земя – 56,26 %, а мерите и пасищата заемат 20.34 % от общата площ на земеделските територии.

Климат

В климатично отношение територията на община Джебел се намира в континентално-средиземноморската климатична област. Климатът на община Джебел е преходно-средиземноморски. Най-характерните белези на този тип климат са топлото лято и меката зима (януарските температури са над 0оС), сравнително малката годишна температурна амплитуда, есенно-зимният максимум на валежите и липсата на ежегодно устойчива снежна покривка.

Средната стойност на годишната температура на въздуха в община Джебел варира в границите между 11,0 °С и 13,0 °С. Средните юлски температури са около 24 °С, а средните януарски температури за общината са около 0 °С.

По данни от метеорологична станция – Джебел регионът на общината се характеризира с голяма продължителност на слънчево греене - 2240-2249 часа с максимуми за месеците юли и август.

Преобладаващите ветрове са североизточните, югозападните и северните. През студеното полугодие често духат ветрове с фьонов ефект, а през топлото полугодие фьоновите ветрове се явяват във вид на суховеи.

Регионът на община Джебел се характеризира със средногодишно количество 824 мм, значително над средното за страната. Максимумът на валежите е през месеците декември, януари, февруари и март, което се дължи на преходно-средиземноморския климат. Минимумът на валежите е през месеците юни, юли и август, като понякога настъпват продължителни засушавания. Снежната покривка пада през първата половина на декември, януари и февруари, но не се задържа дълго. Общо за района над 40 % от валежите падат през периода ноември-февруари. През целия летен сезон регионът получава средно 130 мм валеж.

Почви

В територията на община Джебел преобладават излужени канелени горски почви, както и оподзолени канелени горски почви. Хумусния им хоризонт е тънък, добре структуриран. Почвеното разнообразие е значително. Във височина се среща преходния тип канелено-кафяви горски почви. В най-високите части на Жълти дял, където има ограничени площи широколистни гори са разпространени кафяви горски почви. В ниската част на долината на река Върбица върху речните наноси са развити аazonални алувиални почви, които се отличават с лек пясъклив-глинест състав.

Води

Основна речна артерия на територията на общината е река Върбица. Средното течение на реката минава през територията на общината и е с обширно алувиално дъно, което на места се стеснява. Речната мрежа на р. Върбица е асиметрична. Отляво се вливат дълги, добре развити реки. Режимът на реките се характеризира с ясно изразени средиземноморски характеристики. Наблюдават се чести и високи речни прииждания предимно от дъждовен произход. Влиянието на средиземноморските въздушни маси обуславя и по-високия зимен и по-малкия лятно-есенен речен отток. Характерна особеност е, че намаляването на летния отток няма характер на устойчиво маловодие.

В района на с. Лебед преди много години в резултат на разместване на земните пластовете са се формирали две естествени тектонски езера с растящи в тях естествени диви лилии. Мястото е красиво, в близост има борова гора, а на около 500 м е подходът към средновековната крепост на Устра.

Минерални води

На територията на община Джебел е разположено находище на минерална вода „Джебел“, намиращ се в кв. Боровец, гр. Джебел. В резултат на сондаж е каптиран минерален хипотермален извор с температура 33 °С. Водата е слабо-минерална и с много добри питейни качества. Минералните води с подобна физико-химическа характеристика са подходящи при лечение на чернодробно-жлъчни заболявания, стомашно-чревни заболявания, гастрити и язвена болест, бъбречно-урологични заболявания и обменно-ендокринни заболявания: подагра, диабет и затлъстяване.

С Решение № 43 от 8.02.2011г. Министерът на околната среда и водите е предоставил за срок от 25 години на община Джебел безвъзмездно за управление и ползване находището на минерална вода. В настоящия момент се извършва балнеоложка оценка, която да очертае възможностите за използване на минералната вода.

С оглед използване на водата за обществени нужди и поради проявен интерес от захранване на обекти в гр. Джебел с цел изграждане на инфраструктура за отдих се предвижда да се изгради довеждащ тръбопровод от сондаж до гр. Джебел и чрез помпена станция или гравитачно водата да се достави до отделни консуматори. Град Джебел е с добре изградена техническа инфраструктура, има капацитивни възможности да се развие материална база за спорт и отдих като СПА-центрове, хотели със СПА процедури и други. Предвижда се да изгради и обществена чешма, предназначена за общо ползване от населението – на достъпно и подходящо място.

Гори

Естествените гори в региона на община Джебел са издънкови – от зимен дъб, блатун, космат дъб, келяв габър и др. По изкуствен път са създадени големи комплекси от иглолистни култури – главно от черен и бял бор. По поречието на Джебелска река са създадени и тополови култури. Най-масовите залесявания в участъка са извършвани в периода 1960-1970 година, като залесяването е комбинирано с различни противоерозионни технически мероприятия - баражи, каменни прагове, биоплетове.

1.2. Състояние на местната икономика

1.2.1. Общо състояние по тип предприятия и по икономически отрасли

През периода 2007-2013 г. развитието на икономиката на община Джебел е подчинено на две основни събития, които силно повлияват социално-икономическото развитие на страната като цяло – влизането на България в ЕС през 2007 г. и финансовата криза, чиито първи признаци в световен мащаб започват да се усещат още през 2007 г., като кризата засяга страната ни с известно закъснение.

Присъединяването на България към ЕС гарантира устойчива и предсказуема бизнес среда, подпомогната и от провеждащата се последователна данъчна политика, която създава стимули за инвестиции в икономиката. През 2007 г. данъчната ставка на корпоративния данък е намалена от 15% на 10%, с което България се нарежда сред държавите-членки с най-ниски данъци. През 2008 г. е въведен пропорционален режим на облагане на доходите на физическите лица и единна данъчна ставка от 10%, което увеличава разполагаемите доходи на населението. Това е един от благоприятните фактори, рефлектиращи върху инвестиционната привлекателност на страната. В периода преди кризата България се оказва най-предпочитаната страна за преки чуждестранни инвестиции (ПЧИ) в региона на Централна и Източна Европа.

Отражението на световната икономическа криза върху нашата страна започва да се усеща в края на 2008 г., когато реалният растеж на БВП се забавя. Кризата се изразява, както в свиването на външното търсене на продукцията на българските износители, спада в международните цени на основни износни стоки, така и в намаляването на кредитната активност на банките и резкия спад на чуждестранните инвестиции в нашата икономика в резултат на нарасналия риск за инвеститорите. Отливът на чуждестранни инвестиции продължава с безпрецедентни темпове и през 2011 г. и 2012 г., водейки след себе си ниска стопанска активност и повишена безработица.

Своеобразно отражение на икономическите процеси в страната в периода 2007-2012 се регистрира и на територията на община Джебел, като най-силно изразени са промените, настъпили в резултат на финансовата криза. Таблица 2 предлага илюстрация на ключови индикатори за общото икономическо състояние на община Джебел в рамките на петгодишния период от 2007-2012 г.

Таблица 2 Финансови показатели за предприятията от нефинансовия сектор

Показател	2007	2008	2009	2010	2011	2012
Брой предприятия	149	168	187	193	192	192
Разходи за придобиване на	10 249	13 005	16 715	17 743	17 486	19 394

ДМА(хил.лв.)						
Произведена продукция (хил. лв.)	21 470	29 806	25 781	26 370	30 948	37 809
Нетни приходи от продажби (хил. лв.)	24535	33 579	28 768	31 823	35 433	39 209
Наети лица	704	782	821	971	1 314	1 371

Източник: ТСБ-Кърджали

Друг показател за степента на инвестиционна активност на територията на община Джебел са извършените разходи за придобиване на дълготрайни материални активи (ДМА). Колебливото движение на общите разходи за ДМА в периода 2007-2012 г. може да се дължи на комплекс от общи и специфични причини, чийто обстоен анализ обаче изисква неразполагаеми от екипа допълнителни данни.

Би могло да се посочи един от общите фактори, които оказват пряко влияние върху придобиването на ДМА от нефинансовите предприятия - това е достъпът до външно финансиране и банково кредитиране, които през годините от разглеждания период е с непостоянни характеристики (условия, лихви и т.н). И докато големите компании по принцип прибягват до финансовите пазари, за да генерират инвестиции, малките предприятия имат достъп до финансиране само чрез ограничени ресурси. Въпреки колебливото движение на разходите за придобиване на ДМА, през 2012 г. се забелязва ръст от 86,0% спрямо базовата 2007 г., но този ръст се дължи по-скоро на ниската база през 2007 г.

По-долу данните за общото състояние на икономиката на община Джебел по тип предприятия ще разкрият преобладаващ дял на микро - (до 10 заети лица) и малките търговски дружества (до 50 заети лица) от общия брой регистрирани предприятия. Практиката в страната показва, че информацията за възможности за външна финансова подкрепа на малки предприятия много често не достига до целевия контингент и това е една от причините за слабата конкурентоспособност на МСП.

Обемът на произведената продукция на стоки и услуги на територията на община Джебел също разкрива колебливи стойности, но в края на периода нараства значително с повече от 76 %. Подобна динамика се наблюдава и при размера на общите нетни приходи от продажби, които през 2012 г. нарастват с 59.8 % спрямо 2007 г., а средногодишният им темп на изменение бележи ръст от 10.6 %.

Положителен ръст, макар и неравномерен има за всички показатели, въпреки несигурността и неблагоприятните последици от финансовата криза. Коментираните показатели от таблица 2 разкриват положителна промяна в стопанското развитие на община Джебел за периода 2007-2012 г. Налице е своеобразна икономическа стабилност, нарушена в малка степен от неблагоприятните последици на финансовата криза, но в края на периода икономиката бележи значителен ръст по всички показатели.

В периода 2007-2012 г. броят на нефинансовите предприятия, регистрирани на територията на общината се увеличава с 28% и достига 192 в края на 2012 г. В община Джебел са съсредоточени 11,3% от нефинансовите предприятия в областта. Преобладават микропредприятията, което е тенденция и в национален мащаб за местните икономики на селски общини. Микропредприятията обаче не могат да

предоставят задоволително решение на проблема с безработицата, докато такова решение се търси в лицето на МСП, характеризирани като основни двигатели за заетостта.

По отношение структурата на местната икономиката на община Джебел също не се регистрират драстични промени, като тя продължава да бъде доминирана от сектора на преработващата промишленост. Таблица 4 дава илюстрация на структуроопределящите сектори, които формират над 90% от произведената продукция на територията на общината.

Таблица 3 Дял на произведена продукция от общата по водещи сектори (%)

	Преработваща промишленост	Селско, горско и ловно стопанство	Търговия	Строителство	Транспорт
2007	82.0	0.0	2.8	10.9	2.5
2008	71.6	1.4	2.7	0.0	1.9
2009	55.5	1.3	5.5	0.0	3.5
2010	72.3	0.0	7.0	0.0	3.1
2011	77.5	0.5	6.5	6.3	6.7
2012	73.6	0.0	2.7	11.3	5.7

Източник: ТСБ-Кърджали

По обем произведена продукция лидер в секторната йерархия е преработваща промишленост.

1.2.2. Аграрен сектор

За развитието на аграрния сектор на територията на общината съществуват специфични почвено-климатични условия. Едно от нереализираните предимство на общината е високата екологична чистота на земята и природата, което се дължи на отсъствието на каквито и да било замърсяващи производства.

Земеделската земя в общината по данни на ОС „Земеделие и гори“ - Джебел е 76 486 дка или една трета от общата площ на общината. По начин на трайно ползване 45,5% са ниви, 41,5% - ливади, пасища и мери, 8,3% - трайни насаждения. Основният поминък на населението от община Джебел е свързан с тютюнопроизводството. Основното за производството на висококачествения тютюн си остава специфичната почва на Източните Родопи и изцяло ръчният труд.

Таблица 4 Разпределение на земеделските имоти в община Джебел според размера на използваната земеделска площ (ИЗП) – 2013 г.

Площ на имоти земеделски земи [от дка до дка]	Обща площ [дка]	Имоти [брой]	Средна площ [дка]
до 3 дка	23693	17588	1,3
от 3 до 10	26845	5450	4,9
от 10 до 30	11095	733	15,1
от 30 до 60	3914	95	41,2
от 60 до 100	1632	22	74,2
от 100 до 200	1590	11	144,5
от 200 до 300	1730	7	247,1
над 300 дка	2421	5	484,2

Източник: ОС „Земеделие и гори” - Джебел

Отчетеният размер на използваната земеделска площ (ИЗП) на територията на община Джебел възлиза на 76486 дка. Средният размер на ИЗП в община Джебел е 3.1 дка при среден размер за страната от 101.3 дка. Стопанствата, които обработват над 300 дка ИЗП са 5 бр. и обхващат 3% от общата ИЗП на областта. Земеделските стопанства, които обработват до 10 дка, са 23 038 бр. (17588 до 3 дка) обработват 69,3% от ИЗП.

Динамиката в броя на земеделските имоти и размерът на ИЗП през определен интервал от време са ключови показатели за развитието на селското стопанство на дадена територия. Преобладаващият дял на малките парцели земя определено спъват конкурентоспособността на отрасъла.

Почвените и климатични условия, както и характерът на релефа определят до голяма степен и вида на основните култури, които се отглеждат в община Джебел. Тяхната номенклатура е разнообразна.

Таблица 5 Основни култури, площи, продукция и среден добив – община Джебел, 2013

Култури	Засадени площи – дка	Реколтирани площи – дка	Продукция – тона	Среден добив кг/дка
Пшеница	190	190	47,5	250
Тютюн ориенталски	470	470	70,5	150
Пипер	150	150	120	800
Домати	100	100	100	1000
Картофи	800	800	640	800

Дини	110	110	110	1000
Пъпеш	70	70	14	200
Фасул	70	70	28	400
Царевица (з)	80	80	40	500

Източник: ОС „Земеделие и гори” - Джебел

Традициите в **животновъдството** са вече в миналото, поради неприложимост в контекста на ниски изкупни цени за продукцията и липса на разнообразни и конкурентни пазарни механизми за реализация. Налице е значителен спад на отглежданите животни в резултат на намаляването на поголовието и на намалената продуктивност на животните. Животновъдство е слабо развито на територията, като преобладават животните в личните стопанства.

Таблица 6 Брой на домашните животни в община Джебел по видове, 2013 г.

Говеда		Овце		Кози		Птици		Пчелни семейства	
Общо	Крави	Общо	Овце майки	Общо	Кози майки	Общо	Кокошки носачки	Брой-лери	Общо
бр.	бр.	бр.	бр.	бр.	бр.	бр.	бр.	бр.	бр.
2080	1660	3060	2480	180	88	7300	7055	245	1200

Таблица 7 Справка за производство на месо и мляко по видове

Месо от едър рогат добитък	Месо от дребен рогат добитък	Птиче месо	Мляко Общо	Мляко Краве	Мляко Овче	Мляко Козе
т.	т.	т.	хил.литра	хил.литра	хил.литра	хил.литра
80	90	11	5070	4900	100	70

Таблица 8 Справка за производство на животинска продукция

Яйца	Непрана вълна	Мед
хил.бр.	т.	т.
700	9	10

Таблица 9 Справка за средна продуктивност

Млеконадой от крави	Млеконадой от овце	Млеконадой от кози	Настриг на овча вълна	Носливост от кокошки
Средна продуктивност	Средна продуктивност	Средна продуктивност	Средна продуктивност	Средна продуктивност
литри	литри	литри	грама	броя
2950	40	795	2740	99

Проблемите, пред които е изправено животновъдството са:

- липса на фуражна обезпеченост при наличие на благоприятни почвено-климатични условия;
- висока цена на концентрираните фуражни смески и ниски изкупни цени на животинската продукция;
- липса на система на защита на интересите на производителите.

На територията на община Джебел през разглеждания период не се развива биологично земеделие, въпреки съществуващите благоприятни предпоставки. Възможност за общинското земеделие представлява и развитието на биологично пчеларство. С оглед на благоприятните почвено-климатични условия, използването на метода на биологично производство следва да бъде предпочитан и стимулиран, за да може да се развива поликултурно, икономически целесъобразно, земеделие на територията.

Биологичното производство в България е в начален стадий на своето развитие, но потенциалните възможности пред него са много големи. Българските биологично произведени продукти имат добра реализация и са конкурентни на европейския пазар, докато пазарът на биопродукти в България може да се определи по-скоро като зарждащ се. Това налага конструктивни мерки за насърчаване биологичното отглеждане на подходящи за територията култури.

Горско стопанство: общата площ на горския фонд в община Джебел е 139 104 дка, от които 125 753 дка са заети от гори, а площта на горските пасища е 4 892 дка.

Горският фонд в община Джебел се стопанисва от Държавно горско стопанство Момчилград, Горско-стопански участък „Джебел”. Естествените гори в участъка са издънкови – от зимен дъб, блатун, космат дъб, келяв габър и др. По изкуствен път са създадени големи комплекси от иглолистни култури – главно от черен и бял бор. По поречието на Джебелска река са създадени и тополови култури.

Горските площи на територията на община Джебел са от помощ за развитие на животновъдството чрез разрешената за паша площ от горския фонд. Добивът от горски плодове, билки и диворастващи гъби осигурява допълнителни приходи за местното население.

На територията на общината, на територията на горския фонд се намират два защитени природни обекта:

- Резерват “Калето“ - скални образувания върху площ от 224 дка в землището на с. Устрен. Там се намира и средновековната крепост "Устра".
- Резерват “Чамлъка“ –най-малкият от четирите резервата, разположени в Източните Родопи. Площта му е едва 30 дка . Разположен е в землището на с. Воденичарско и отстои на около 800 м от кариерата за добив на перлит, в близост до природния феномен “Счупената планина“ . Надморската му височина е 450 м, има североизточно изложение и наклон около 15 градуса. Основната скала е пясъчник, почвата е канелена горска. Създаден е с цел съхраняване на естествената черноборова гора – реликтен остатък от старата растителност, която в момента е обиколена от широколистни горски формации.

Интерес представляват и вековните дървета на територията на община Джебел, обявени за защитени от Закона за защита на природата (без обявена защитна територия около тях). Те са представени в следващата таблица.

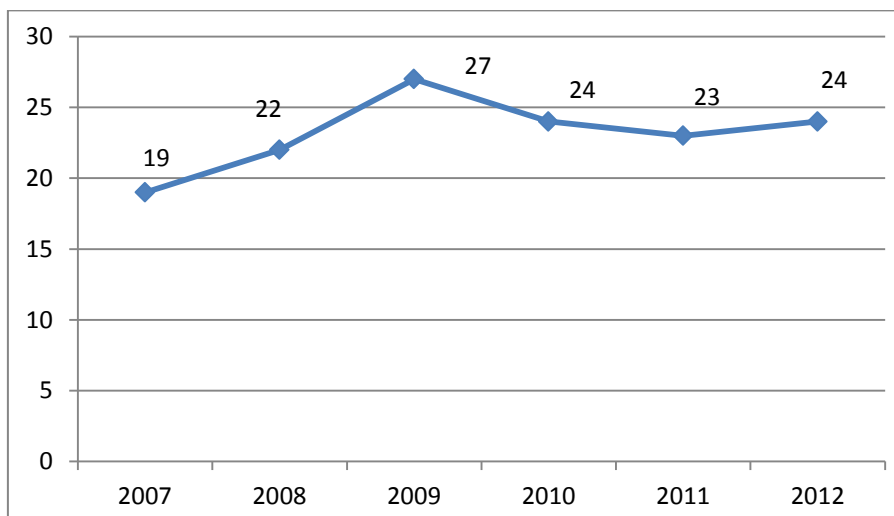
Таблица 10 Вековни дървета на територията на община Джебел

Наименование	Местонахождение	Обявено	Възраст	Размери
Летен дъб	Училището на с.Телчарка	1980 г.	300 г.	Височина 19 м Обиколка – 3.7 м
Цер	Гробището на с. Плазище	1987 г.	350 г.	Височина 16 м Обиколка – 2,20 м
Летен дъб	м. “ Ески мезар “ с. Мишевско	1987 г.	350 г.	Височина 19 м

1.2.3. Промисленост и строителство

Преработващата промишленост е водещ структуроопределящ сектор в местната икономика на община Джебел. Текущото състояние на преработващата промишленост обаче се нуждае от редица инвестиции за пълноценно реабилитиране и функциониране, така че да се оптимизират условията за затваряне на производствения цикъл в селското и горско стопанство.

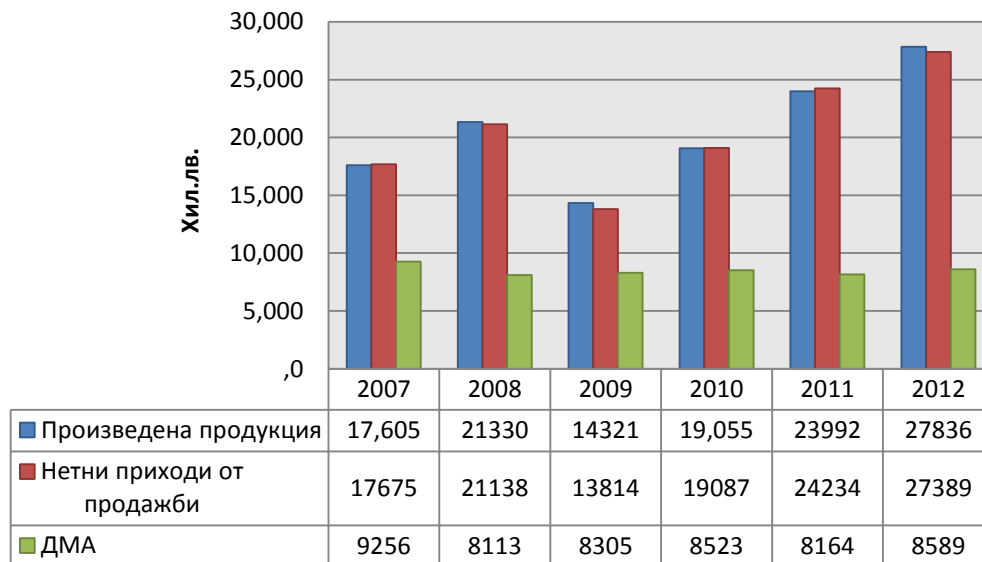
Фиг. 3 Брой на нефинансовите предприятия в сектор „Преработваща промишленост“



Източник: ТСБ- Кърджали

В преработващата промишленост са обособени през 2012 г. 24 производствени единици, което е 12,5% от броя на нефинансовите предприятия в структурата на местната икономика. Заетите в сектора лица са 1141 души, като спрямо 2007 г. техният брой нараства 2,16 пъти. Долната графика илюстрира динамиката на ключови финансови показатели за функционирането на сектора в периода 2007-2012 г.

Фиг. 4 Финансови показатели за сектор „Преработваща промишленост“ за община Джебел (в хил.лв.)



Източник: ТСБ - Кърджали

Промяната в стойността на произведената продукция, респ. нетните приходи от продажби, закономерно следва колебанията в световните и национални финансово-икономически процеси.

Някои от структуроопределящите предприятия на територията на община Джебел са:

- „Джебел-96“ ООД има предмет на дейност производство на машиностроителни изделия. Предприятието произвежда висококачествени и конкурентоспособни хидравлични изделия. „Джебел-96“ ООД прилага съвременни технологии и има сертифицирана система за управление на качеството EN ISO 9001:2000, система за управление на здравословни и безопасни условия на труд OHSAS 18001:2007 и система за управление на околната среда, съгласно изискванията на международния стандарт ISO 14001:2004. За модернизация на производствените технологии, за подобряване качеството на готовата продукция и разширяване производствения капацитет през последните три години са инвестирани над 6 млн. лева. През 2013 г. дружеството изпълни инвестиционен проект по ОП „Конкурентоспособност“ за закупуване и въвеждане в експлоатация на машини и оборудване на обща стойност 2 022 332 лева, от които 60% са безвъзмездна финансова помощ. В резултат на проекта приходите на дружеството са нараснали с 18% и са разкрити 7 нови работни места. В процес на завършване е изпълнение на проект по ОП „Развитие на конкурентоспособността на българската икономика“ 2007-2013, област на въздействие „Въвеждане на енергоспестяваща технология и използване на възобновяеми енергийни източници, процедура „Енергийна ефективност и зелена икономика“ на обща стойност 2 237 140 лв., от които 932 142 лв са безвъзмездна финансова помощ. В резултат на реализацията на проекта се очаква намаляване на общата степен на енергийното потребление с 65%.

- „Кяшиф“ ЕООД има за предмет производство на машиностроителни изделия. Предприятието произвежда хидравлични цилиндри. Общата стойност на инвестицията в строителство и оборудване на предприятието надхвърлят 4 млн. лева. Целта на дружеството е до 2020 г. приходите да нараснат до 20 млн. лева годишно при средносписъчен брой на персонала – 150 души.
- „Идеалфешън“ ООД има за предмет производство на дамско облекло за вътрешния и външния пазар. За 2013 г. предприятието е реализирало приходи за около 2 млн. лева при средносписъчен брой на персонала - 173 души. Предвижда се през 2014 г. персоналят да е 225 души, а през 2015 да достигне 250 души. През 2013 г. „Идеалфешън“ ООД е спечелило проект за енергийна ефективност на стойност 1 315 хил. лева.

Едновременно с преработващата промишленост, сектор „Строителство“ също формира съществен по размер дял (11,3% за 2012 г.) в общата произведена продукция на територията на община Джебел. Строителният отрасъл е функция от инвестиционната политика, на територията на общината и състоянието на общинската икономика. Поради тази причина въпреки последствията от икономическата криза, която се отрази изключително остро на кризата в строителния отрасъл в страната, то на територията на община Джебел строителството възвръща своите позиции. Спрямо 2007 г. се наблюдава увеличаване на стопанските единици в отрасъла, увеличаване размера на произведената продукция, нетните приходи от продажби и инвестициите в ДМА.

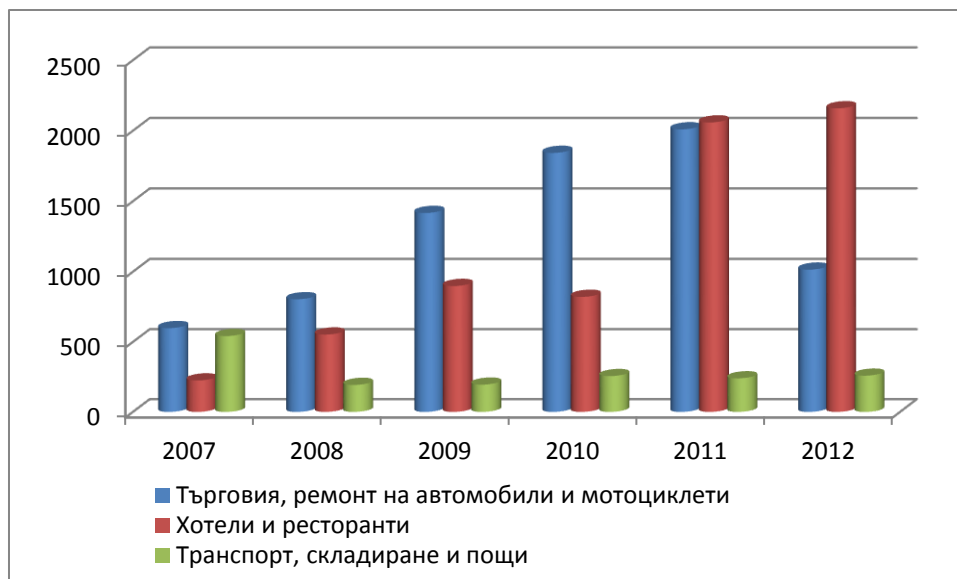
Таблица 11 Основни икономически показатели на отрасъл „Строителство“ в община Джебел за периода 2007-2012 г.

Показатели	2007	2008	2009	2010	2011	2012
Строителни фирми (брой)	7	..	9	9	6	12
Размер на произведената продукция (хил.лв.)	2337	1946	4290
Нетни приходи от продажби (хил.лв.)	2793	1864	3544
Размер на ДМА(хил.лв.)	382	..	4949	4949	4211	4209

Източник: ТСБ - Кърджали

1.2.4 Услуги

Сферата на услугите в община Джебел се развива бавно, но с по-устойчиви темпове от останалите икономически сектори. Това се дължи на няколко отрасли с обслужващ характер, които се развиват изключително успешно през последните години. Това са отраслите: „Транспорт, складиране и пощи” , „Търговия, ремонт на автомобили и мотоциклети” и „Хотелиерство и ресторантьорство”.

Фиг. 5 Произведена продукция в сектор Услуги, по отрасли в хил. лева


Един от определящите отрасли в сектора на услугите на община Джебел е **търговията**. В отрасъл „Търговия, ремонт на автомобили и мотоциклети“ са съсредоточени най-голям относителен дял от заетите в сектора на услугите (60% през 2012 г.). По показателя размер на произведена продукция след 2011 г. търговията отстъпва първенството на отрасъл „Хотели и ресторанти“.

Въпреки общата привлекателност на търговията като дейност, генерираща бърза печалба при минимум разходи и извършваща интеграция между производство и потребление, нейният дял в общите стойности на ключови финансови показатели за местната икономика в периода 2007-2012 г. е все още ограничен.

Таблица 12 Основни показатели за отрасъл „Търговия, ремонт на автомобили и мотоциклети“, община Джебел в периода 2007-2012 г.

Показатели	2007	2008	2009	2010	2011	2012
брой предприятия	69	65	77	76	78	78
произведена продукция – хил. лева	599	805	1417	1843	2010	1015
заети лица	127	120	151	149	149	149

Източник: ТСБ– Кърджали

В сектора услуги на община Джебел отрасъл на **транспорта и логистиката** е слабо развит. Транспортно-географското положение на общината предполага развитие на този отрасъл още в близко бъдеще. Необходимо е активизиране усилия на общината за подготовка на проекти, инициативи и разработки, както и насърчаване на отделните граждани, сдружения и предприемачи.

Таблица 13 Основни показатели за отрасъл „Транспорт, складиране и пощи“, община Джебел в периода 2007-2012 г.

Показатели	2007	2008	2009	2010	2011	2012
брой предприятия	22	24	24	29	28	27
произведена продукция – хил.лева	542	193	195	256	240	259
заети лица	37	53	45	64	59	58

Източник: ТСБ– Кърджали

С голям, но нереализиран потенциал за развитие в община Джебел е **туризмът**. Община Джебел притежава необходимите предпоставки за развитие на туризъм, природни и културни ценности и уникалната възможност да ги превърне в отправна точка за печеливш бизнес. Туризмът би могъл да стане важен елемент от местната икономика и предприемането на правилни стъпки за неговото развитие ще благоприятства за интензивното развитие на икономиката и благоденствието на населението.

Таблица 14 Основни показатели за отрасъл „Хотели и ресторанти“, община Джебел

Показатели	2007	2008	2009	2010	2011	2012
брой предприятия	18	20	20	23	21	16
произведена продукция – хил.лева	225	553	899	822	2059	2159
заети лица	61	37	36	41	45	41

Източник: ТСБ– Кърджали

Както се вижда от таблицата по-горе, състоянието на отрасъл „Хотели и ресторанти“ е доста скромно. През 2012 г. в отрасъла работят 16 предприятия, които осигуряват заетост на 41 души. В същото време община Джебел има потенциал за развиване на алтернативен туризъм в следните негови направления - културно-исторически, селски и екотуризм, ловен и др., като в същото време разчита на вътрешен и международен туризъм.

Културното наследство на територията е разнообразно. На територията на общината са съхранени многобройни следи от времето на траките и римското владичество; многочислени тракийски светилища, скални гробници, крепости, следи от римски път към прохода Маказа и др. Регистрирани са 12 обекта с национално значение: тракийските скални гробници при с. Воденичарско, тракийската и средновековна крепост при с. Устрен, тракийските скални гробници, винарските камъни и тракийските крепости при с. Рогозче, крепостта, скалните гробници и светилища при с. Овчево.

Следните археологически обекти могат да станат гръбнак на културно-историческия туризъм на територията на община Джебел:

- Средновековната крепост “Устра“ - археологически паметник с национално значение. Крепостта се намира в Устренския рид на Западните Родопи в подножието на вр. Устрен (1015 м). Разположена е върху продълговат скалист връх и заема площ от 1 286 кв. м. Дължината на цялата крепостна стена е 113 м, а запазената височина на стените е до 10 м. Разкрити са основите на жилищни помещения, водохранилища и складове за храна. Крепостта е проучвана през периода 1971-1973 година. Наблизо са останките от тракийска крепост със същото име - Устра, от която са останали крепостни стени високи до 2 м. Построена е най-вероятно през XII-X век пр.н.е. В близост, по долината на малка рекичка са запазени две тракийски куполни гробници. Съществува хипотеза, че тук е била столицата на тракийското племе одриси. Крепостта е държавна собственост с обща площ от 2 дка, като площта, предназначена за консервационна намеса е около 200 кв.м. Крепостта е интересен археологически паметник, разположен в живописна и уникална природна среда.
- Античната скална гробница “Хамбар кая“, с. Воденичарско - археологически паметник с национално значение, държавна собственост, с площ около 1 дка.
- Скалната гробница в с. Воденичарско - археологически паметник с национално значение, държавна собственост с площ от около 1 дка.
- Край с.Воденичарско, на около 500 м югозападно от кариерата за добив на перлит, преминава стар римски път, водещ до крепост, известна като “Мал асар“. Ясно се вижда част от зидовете на стената, като и основите на крепостните помещения. В близост до крепостта са регистрирани и две скални гробници. Едната от тях, заедно с крепостта е обявена за паметник на културата

На територията на общината са разположени следните религиозни обекти, които имат туристически потенциал:

- Енорийски православен храм "Св.св. Кирил и Методий“, гр. Джебел - действащ храм;
- Мюсюлмански храм - джамия, град Джебел - храмова сграда, минаре;
- Мюсюлмански храм – джамия - храмова сграда, минаре - в селата – Душинково, Плазище, Рогозче, Устрен, Илийско, Софийци, Купците, Рът, Вълкович, Припек;
- Шейх баба теке, гр.Джебел - изградено от камъни. Гробът е отбелязан с малки необработени камъни при главата и краката - място за поклонение.

На територията на община Джебел се намира и природната забележителност „Счупената планина“. Тя представлява интересен геоложки феномен, формиран в края на XIX век. Представлява висок, прекъснат през средата хълм, вляво от пътя за с. Воденичарско, малко преди началото на резерват “Чамлъка”. Лявата част на хълма е отместена и потънала спрямо дясната на разстояние около 600 м. Разликата във височината е около 80 м. Счупването е резултат от тектонско отместване. Това е вид огромно свлачище, активирано в резултат на незапомнени валежи. Хълмът е изграден от силно напукани скали (перлит и риолит), а под тях има водонепропускливи мергели и глини. В резултат на валежите и проникналата в дълбочина вода, горестоящите скали са се приплъзнали в посока на близката рекичка и по този начин е станало отцепването на планината.

От друга страна, транспортно-географското положение на общината може да се утилизира чрез изграждане на допълнителни транспортни връзки. Такова решение би спомогнало да се оживят прилежащите към трасето на общо европейския транспортен коридор № 9 територии на кметствата – Великденче, Душинково и Слънчоглед.

През 2013 година е изграден посетителски туристически център и допълнителни атракции в гр. ДЖЕБЕЛ по оперативна програма „Развитие на селските райони“, мярка 321. Анализът показва, че са налице предпоставки за развитие на туризма на територията на община Джебел, както самостоятелно, така и като част от общия туристически продукт на областта и региона (в т.ч. и с Гърция).

Изхождайки от благоприятното географско местоположение, развитието на туризма следва да бъде свързано и с оползотворяване на възможностите за обслужване на транзитния пътничко-поток, в т.ч. чрез поставяне на информационни табла за съществуващите атракции, подобряване на възможностите за рекреация и на обслужващите заведения.

По данни на Общинска администрация - Джебел настанителната база на туризма в община Джебел през 2013 г. възлиза на 60 легла. Данните за 2013 г. са дадени в следващата таблица.

Таблица 15 Капацитет на средствата за подслон и настаняване в община Джебел, 2013 г.

Леглова база	Брой реализирани нощувки	От български Граждани	От чужденци	Среден престой в обектите за настаняване - дни
60	1811	1407	398	2

Източник: ОБА-Джебел

Изграждането и промотирането на комплексен за цялата община туристически продукт е от особена важност за бъдещото развитие на туризма в община Джебел, тъй като по този начин ще се приложи интегриран подход и чрез адекватни интервенции на цялата територия ще може да бъде предотвратено изоставането в развитието на някои от малките населени места в общината.

От направения преглед на икономическото развитие на територията на община Джебел в периода 2007-2012 г. могат да бъдат изведени следните **изводи**:

- ☞ Община Джебел се характеризира със скромна икономическа база.
- ☞ Селското и горското стопанство играят малка роля във формирането на икономическите показатели на община Джебел.
- ☞ Наблюдава се положителна динамика в стопанското развитие на община Джебел за периода 2007-2013 г.
- ☞ Обемът на произведената продукция и на нетните приходи от продажби нарастват значително в края на периода спрямо 2007 г. - съответно 176% и 160%

- ☞ Водещи позиции в структурата на местната икономика има преработващата промишленост.
- ☞ Значителна част от обработваемите земи в общината са малки по площ и не са подходящи за прилагането на съвременна агротехника.
- ☞ Номенклатурата на отглежданите земеделски култури е твърде ограничена и е насочена към самозадоволяване, а не към възможните пазари;
- ☞ Продукцията от животновъдството в общината също е насочена предимно към самозадоволяване на населението. Като перспективни отрасли се очертават най-вече: говедовъдството, овцевъдството и пчеларството.
- ☞ Значителният горски фонд в общината не се използва пълноценно на този етап. Основният дял от добиваната дървесина са дърва за огрев. Следва да се проучат възможностите за разнообразяване и дообогатяване на икономическите дейности, свързани със стопанисването на горския фонд.
- ☞ С цел подпомагане на развитието на отделни подотрасли на аграрния сектор следва да се анализират и оценят възможностите за затваряне на цикъла „добив – преработка” на продукцията. Това е свързано най-вече с реализацията на малки преработващи предприятия, развиващи се на базата на местната селскостопанска продукция.
- ☞ Промислеността заема водещо място в икономическия профил на община Джебел. Въпреки икономическата и финансова криза, този отрасъл все още регистрира най-високите икономически показатели.
- ☞ Секторът на услугите се развива с много бавни темпове.
- ☞ Необходимо е да се създадат предпоставки за пълноценно разгръщане на туристическите функции на община Джебел съобразно съществуващите на територията туристически ресурси. Това включва развитието на разнообразни форми на туризъм като: познавателен, културен, селски, еко, планински, вело, риболовен. Развитието на туристическата инфраструктура, следва да гарантират както експонирането и социализацията на туристическите ресурси, така и опазването на всички ценни природни и антропогенни дадености в територията - защитени територии, биологично разнообразие, характерен ландшафт, недвижимо културно наследство и др.

1.3 Развитие на социалната сфера и човешките ресурси

1.3.1 Основни демографски характеристики на населението

Брой и гъстота на населението

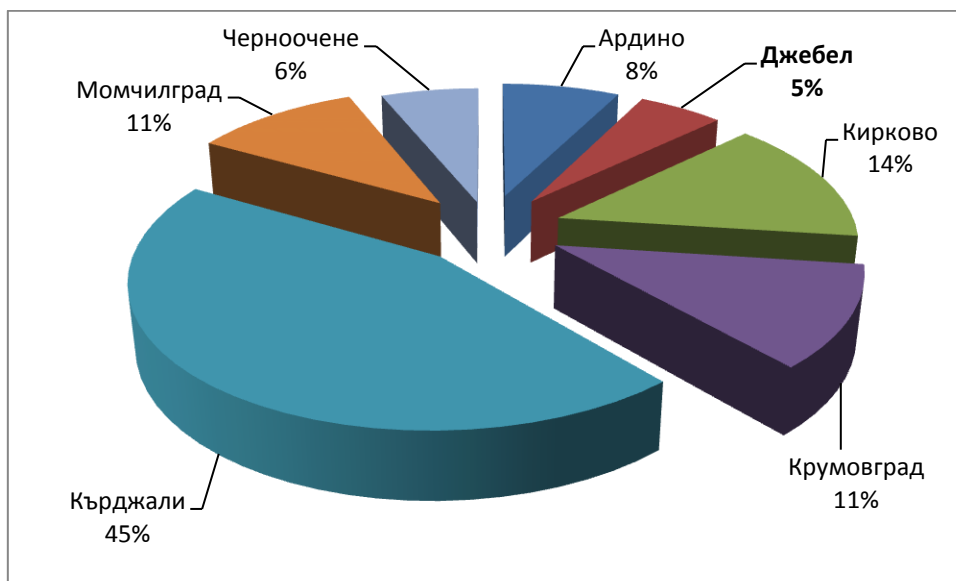
Основен фактор с първостепенна важност и значение, който активно влияе върху равнището на териториалната концентрация и отраслова специализация на общественото производство е демографския процес. Той включва числеността, динамиката, трудово-демографска активност и териториална структура на населението.

Броят на населението в общината се определя до голяма степен както от естественото демографско възпроизводство, от урбанизационните и административно-териториални промени, така и от темповете на социално-икономическо развитие. Населението на община Джебел по данни на НСИ към 31.12.2013 година е 8 163 души, с което се нарежда на последно място в област Кърджали.

Населението на областта е разпределено в 7 общини. Най-голяма по брой на населението е община Кърджали, където са съсредоточени 67 288 души, или 44.7% от

населението на областта. По брой на населението община Джебел включва 5,4% от населението на областта.

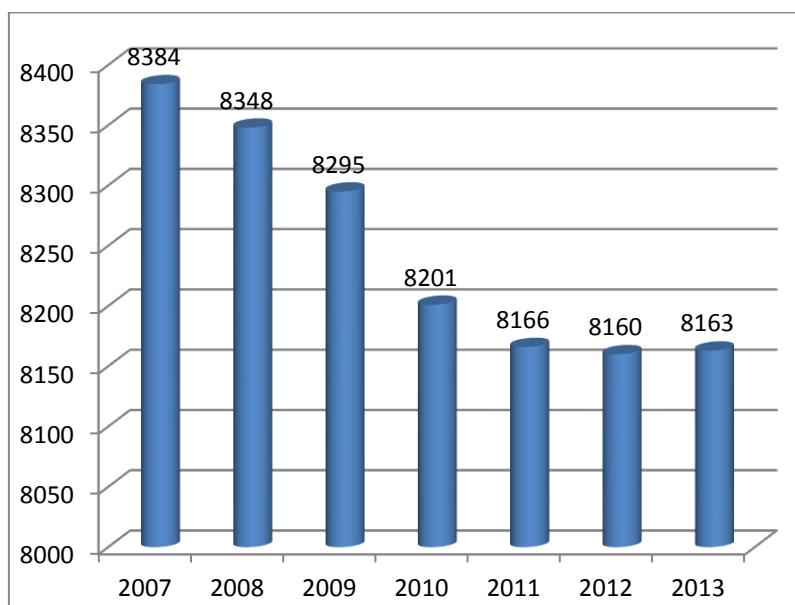
Фиг. 6 Разпределение на населението на област Кърджали по общини към 31.12.2013



Източник: НСИ

През целия изследван период броят на населението в общината намалява, което съответства на тенденциите характерни за област Кърджали, ЮЦР и страната като цяло. Динамиката на населението показва трайна тенденция на намаляване във всички населени места на общината, като в периода от края на 2007 г. до края 2013 г., населението на общината е намаляло с 221 души, или 2,6%.

Фиг. 7 Динамика на населението в община Джебел в периода 2007-2013 г.

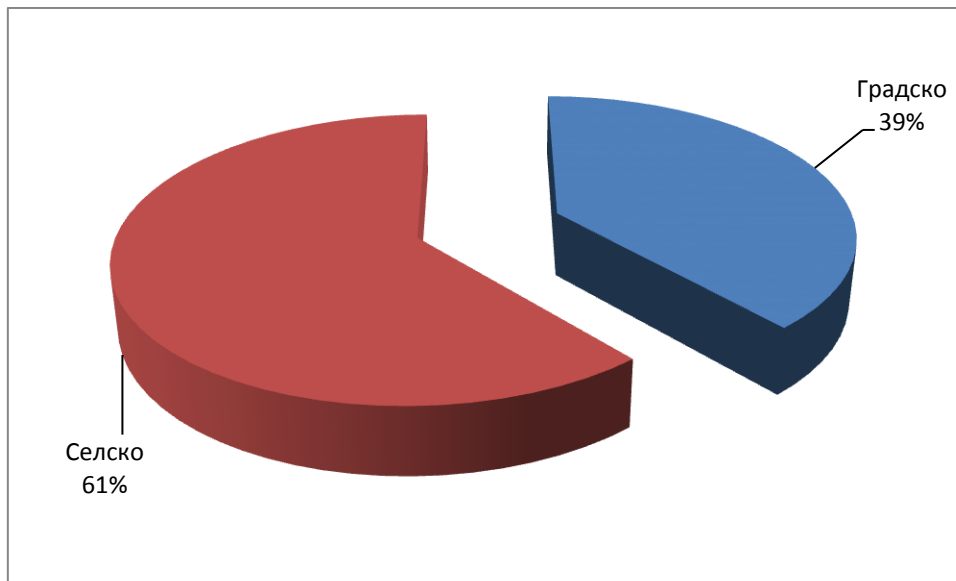


Източник : НСИ

Тенденцията на намаляване на населението се засилва и се дължи на отрицателния естествен и механичен прираст. На фона на намаляване на общия брой на населението в общината, протичащите демографски процеси ще доведат до обезлюдяване на определени села. Това е сериозен проблем и е необходимо да се предприемат мерки за ограничаване на тази тенденция чрез подобряване на условията за живот на село.

Гъстотата на населението в община Джебел е 35,6 д/кв.км, слабо населена спрямо средната гъстота за област Кърджали (46,9 д/кв.км), тази на ЮЦР (57,5 д/кв.км) и тази за страната (65.6 д/кв.км).

Фиг. 8 Процентно изражение на градско и селско население в община Джебел към 31.12.2013 г.



Източник: По данни на НСИ

Разпределението на населението в община Джебел е в полза на селското население – 61,4%, или 5 014 души, а останалите 38,6% или 3 149 живеят в града. Спрямо 2007 г. относителният дял на градското население се увеличава с 3,6% (при абсолютно намаление от 217 души). Селското население намалява със значително по-бързи темпове, като по брой на населението спрямо 2007 г. то намалява с 438 души.

Община Джебел се състои от 47 населени места, от които един град - общинския център и 46 села. Общината се характеризира с неравномерно териториално разпределение на населението. Град Джебел е единственото населено място в общината с население над 3000 души.

По данни от *Преброяване 2011 г.*, по брой на населението непосредствено след административния център се нареждат с. Припек (907 д.), с. Мишевско (323 д.), с. Ридино (317 д.). Според данните от преброяването, не малка част от тях са застрашени от обезлюдяване в близките години (имат население по-малко от 50 души). Обезлюдяването на селата на община Джебел е резултат на безработица, миграция, в т. ч. емиграция и липса на базисни услуги.

Таблица 16 Население по населени места на община Джебел

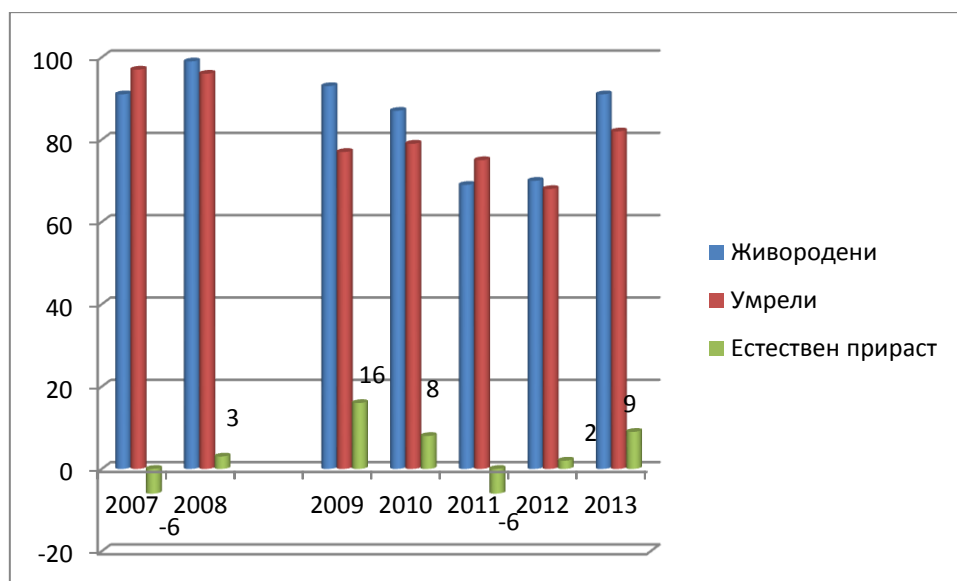
<i>Населено място</i>	<i>Жители</i>	<i>Населено място</i>	<i>Жители</i>	<i>Населено място</i>	<i>Жители</i>
Албанци	11	Контил	35	Рожденско	27
Брежана	14	Купците	48	Скалино	54
Великденче	125	Лебед	41	Слънчоглед	219
Воденичарско	111	Мишевско	323	Софийци	110
Вълкович	151	Мрежичко	106	Сипец	70
Генерал Гешево	214	Овчево	62	Телчарка	71
гр.Джебел	3129	Папрат	147	Търновци	54
Добринци	155	Плазище	192	Тютюнче	82
Душинково	136	Подвърх	80	Устрен	252
Жълдово	84	Полянец	134	Цвятово	4
Жълти рид	26	Поточе	17	Църквица	69
Жълтика	45	Припек	907	Чакалци	70
Илийско	128	Ридино	317	Черешка	28
Казаците	48	Рогозари	75	Щерна	64
Каменяне	4	Рогозче	95	Ямино	98
Козица	174	Рът	21		98

Някои от населените места се обезлюдяват – като с. Албанци, с. Брежана, с. Каменяне и с. Цвятово. За някои села, които са в близост до общинския център – Папрат, Вълкович, Слънчоглед, Плазище – няма изразени миграционни процеси, както и села представляващи средишни селища (географски център за няколко близки села) – Мишевско, Устрен, Припек, Великденче - няма изразени миграционни процес. През 2011 година са заселени 65, а са изселени 69 души. Механичният прираст на населението е минус 4 души, което е много малка цифра на фона на тенденциите от другите съседни общини. Въпреки понижения жизнен статус на населението през последните 20 години, както и силното въздействие на икономическата и финансова криза изключително малък брой хора в активна трудоспособна възраст са мигрирали към други икономически по-силно развити общини, региони или страни.

Естествено и механично движение на населението в периода 2007-2013 г.

Тенденцията от последните години на намаляване на населението в общината е в резултат на ниска раждаемост, висок отрицателен естествен прираст, миграционни и емиграционни процеси. Причината за влошените демографски показатели е общото социално-икономическо състояние на страната и в частност – на региона. Основна причина за миграцията е липсата на професионална реализация на територията за образованото население, което е особено остро изразено сред младите хора.

Фиг. 9. Динамика на показателите раждаемост, смъртност и естествен прираст за община Джебел



Източник: НСИ

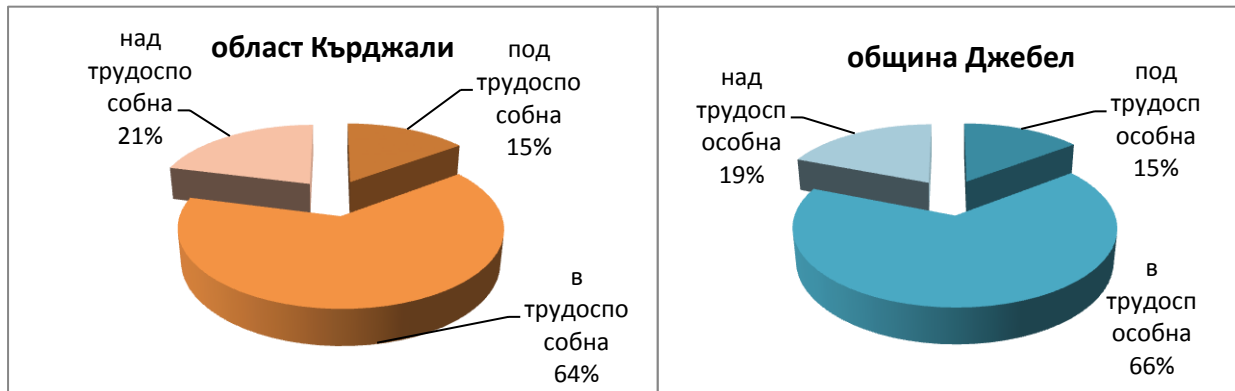
Общият брой на живородените през разглеждания период 2007-2012 г. е 600 души, а броят на умрелите в общината е 574 души.

Полова и възрастова структура на населението

По данни на НСИ към 31.12.2013 г. на територията на общината живеят 4107 мъже и 4056 жени, като на 1000 жени се падат 1012 мъже.

По данни на *Преброяване 2011 г.* лицата под 15-годишна възраст в община Джебел са 1084 души, или 13.3% от населението на общината. Населението във възрастовата група 15-64 години е 5813 души (71.2%), а лицата на 65 и повече години са 1270 души (15,5%). Наблюдаваната тенденция е към застаряване на населението и е сходна с отчетената в страната. Наблюдаваните тенденции намират силно проявление в малките населени места, чиито спад на населението е по-висок от средното за обособената територия. Тази тенденция се съчетава с влошаване на възрастовата структура, намаляване на фертилния контингент и загуба на активно младо население. В резултат на наблюдаваните характеристики, инвестиционната активност в по-малките населени места е незначителна, доходите на населението са по-ниски, а нивата на безработици по-високи.

Фиг. 10 Население в под, във и над трудоспособна възраст на територията на област Кърджали и община Джебел



Влияние върху обхвата на населението във и над трудоспособна възраст оказват и законодателните промени в определянето на възрастовите граници за пенсиониране. Към 31.12.2013 г. населението в община Джебел под трудоспособна възраст е 1199 души (14,7%), а над трудоспособна възраст – 1554 души (19,0%). Населението в трудоспособна възраст в общината е 66,3%, което е близко до средното за областта, (64,1%).

В периода 2007-2013 г. се наблюдава устойчива тенденция на намаляване на относителния дял на подтрудоспособното население и населението в трудоспособна възраст и увеличаване дела на населението в над-трудоспособна възраст. Населението в трудоспособна възраст намалява с изпреварващи темпове, което води до увеличаване на относителния дял на над трудоспособното население. Спрямо 2007 г. темпът на изменение на възрастовите групи в, под и надтрудоспособна възраст е отрицателен. Населението в подтрудоспособна възраст намалява с 6,9%, броят на трудоспособното население намалява с 8,1%, а това в надтрудоспособна възраст намалява с 7,1%.

Намаляването на работната сила в условия на динамичен пазар на труда с постоянно променящи се изисквания към квалификацията и професионалните умения на заетите поражда необходимостта от непрекъснато повишаване на общия потенциал и учене през целия живот на работната сила, тъй като днешната структура на населението ще определя възпроизводството на населението и на работната сила през следващите десетилетия.

Етнодемографска характеристика

Един от показателите, характеризиращ демографския процес е етническата структура на населението - размер на малцинствените групи. На територията на общината живее население, различно по етническа принадлежност и вероизповедание.

На доброволния въпрос за самоопределяне по етническа принадлежност при последното преброяване в община Джебел са отговорили общо 21217 души, или 92% от анкетираните. Според данните от *Преброяване 2011* най-многобройната етническа общност в община Джебел е турската. Към нея се причисляват 5432 души или 74,1% от отговорилите на доброволния въпрос.

Българският етнос е втори по численост за община Джебел, като към него се самоопределили с относителен дял от 17%.

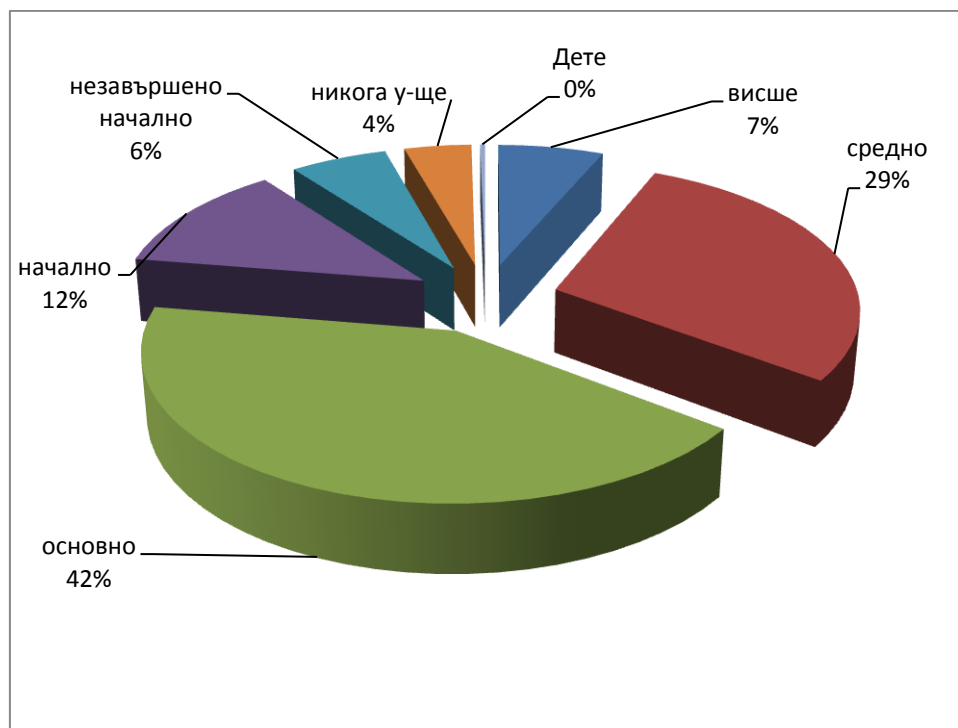
Ромският етнос в общината наброява едва 3 души от самоопределилите се, като относителния дял на тази етническа група е почти нула.

Образователна структура на населението на община Джебел

Образователната структура на населението на 7 и повече навършени години в община Джебел се подобрява през 2011 г. в сравнение с предходните години, следвайки ясно изразената тенденция за областта на увеличаване на броя и дела на населението с висше и средно образование, при същевременно намаляване на броя на лицата с основно и по-ниско образование.

Към 1.02.2011 г. броят на лицата с висше образование в община Джебел е 490 души или 6.4%. Лицата, завършили средно образование, са 2196 (28.8%), а тези с основно 3220 (42.3%).

Фиг. 11 Образователна структура на населението на община Джебел в %



Източник : НСИ Преброяване 2011

Увеличаването на неграмотността и влошаването на образователната структура особено сред младите би имала изключително неблагоприятно въздействие върху бъдещото демографско развитие на територията на община Джебел, тъй като неграмотността в редица случаи се съпровожда със социални рискове – безработица, бедност, липса или недостатъчни грижи за здравето и образованието на децата, отклоняващо се понякога поведение.

1.3.2 Пазар на труда

Осигуряването на заетост и ограничаването на безработицата са болезнена, но ключова сфера за управление на централно и местно ниво. След години на постепенно подобрене на пазара на труда в страната, което доведе до чувствително намаляване на безработицата, в периода 2007-2011 възможностите за заетост се влошиха и като цяло редица характеристики на пазара на труда се върнаха до нива, близки на тези в края на 90-те години. Целите и действията за овладяване на неблагоприятните тенденции се съсредоточават върху ограничаването от една страна на негативните последствия на пазара на труда в резултат от кризата и от друга страна, в подкрепа на бизнеса чрез осигуряване на качествена работна сила. На територията на община Джебел са налице предпоставки за предприемането на действия и в двете посоки на интервенция, но ниската квалификация на работната ръка поддържат едно традиционно ниско ниво на заетост и висока безработица.

Икономически активното население обхваща всички лица на 15 и повече навършени години, които са заети или безработни и по същество определя параметрите на работната сила. По данни на *Преброяване 2011 г.* в община Джебел се наблюдава благоприятна структура на населението по икономическа активност: 66.3% са икономически активните лица, а 33.7% са икономически неактивните. Това е индикатор за пълноценното оползотворяване на трудовия потенциал на населението и се явява значима предпоставка за социално-икономическото развитие на общината. При сравнения и анализ на пазара на труда най-често се изчисляват показатели за възрастовата група 15-64 навършени години.

Таблица 17 Население на 15-64 навършени години по икономическа активност и местоположение към 2013 г.

Населено място	Брой икономически активно население	Относителен дял (%)	Брой икономически неактивно население	Относителен дял (%)
Община Джебел	2864	66,3	2949	33,7
гр. Джебел	1412	60,2	933	39,8
селата	1452	41,9	2016	58,1

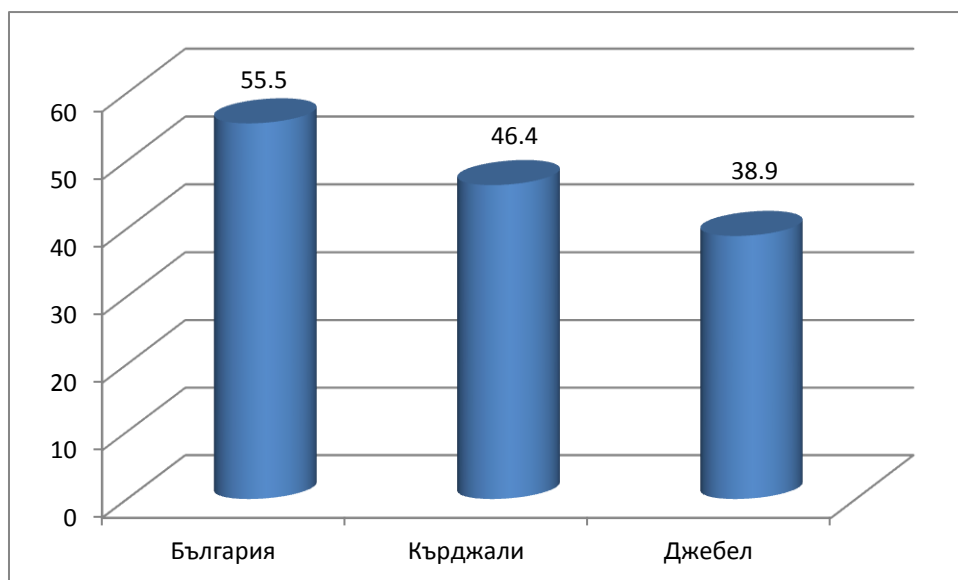
Източник: НСИ, *Преброяване 2011*

Териториалното разпределение на икономически активното население в общината показва значителни различия по населени места. С относително по-нисък дял на икономически активното население са по-малките селища на общината, което се дължи на относително по-високия дял на населението в над трудоспособна възраст в тези населени места. С по-благоприятни показатели се отличава само общинският център - гр. Джебел, в който делът на икономически активното население е по-висок. Относителна мярка за степента на участие на населението в пазара на труда е **коэффициентът на икономическа активност**, изчислен като отношение на броя на икономически активните лица към населението във възрастовата група 15-64 навършени години. Изчислен по данни на *Преброяване 2011 г.* за община Джебел

коэффициентът на икономическа активност е 49.3%, при 57.4% коэффициент на икономическа активност за областта и 65.3% за страната.

Към 1.02.2011 г. **коэффициентът на заетост**, изчислен като отношение на броя на заетите лица към населението във възрастовата група 15-64 навършени години, е 38.9% за община Джебел, при 46.4% за област Кърджали и 55.5% за страната.

Фиг. 12 Коэффициенти на заетост към 1.02.2011 година



По данни на Преброяване 2011 г.

Очертаната картина на пазара на труда по данни на преброяването илюстрира една неблагоприятна картина за развитието на пазара на труда на община Джебел. По данни от *Преброяване 2011 г.* заетите лица на възраст между 15-64 навършени години на територията на община Джебел са 5813 души. Най-много от заетите в общината са в отрасъл „Преработваща промишленост” – 1141 души.

Безработица

Местният пазар на труда на територията на община Джебел се характеризира с ниска диверсификация в сравнение със съседните общини. Това е отрицателен икономически показател, който е пречка за повишаване качеството на жизнената и бизнес среда.

Традиционно, равнището на безработица за община Джебел е значително над средните стойности за област Кърджали. Според данните от областната стратегия за развитие 2014-2020, равнището на регистрираната безработица в област Кърджали през 2012 г. се задържа в рамките на 15,6% през февруари и март, като през следващите месеци се понижава плавно до 14,2% през месец май, с последващо задържане на нивото до месец октомври. Най-висок е процентът на безработните в община Джебел (29,9%), следвана от община Ардино (25,8%). Най-ниски са процентите на безработица в община Кърджали (9,7%) и община Черноочене (11%).

Таблица 18 Равнище на безработицата за общините от област Кърджали в периода 2010-2012 (%)

	2010	2011	2012
Област Кърджали	10,7	13,9	15,1
Община Кърджали	7,5	8,8	9,7
Община Черноочене	6,6	9,4	11,0
Община Ардино	15,0	23,2	25,8
Община Кирково	13,6	21,2	23,8
Община Крумовград	12,6	18,0	18,0
Община Момчилград	11,7	13,5	14,2
Община Джебел	18,3	28,0	29,9

Източник: Агенция по заетостта

Община Джебел е със значително над средното за страната ниво на безработица (28.0% и 29.9%) съответно през 2011 г. и през 2012 г. По данни на Агенцията по заетостта броят на безработните лица към 31.12.2012 г. за община Джебел достига 852 регистрирани безработни, а равнището на безработица е 29,9%.

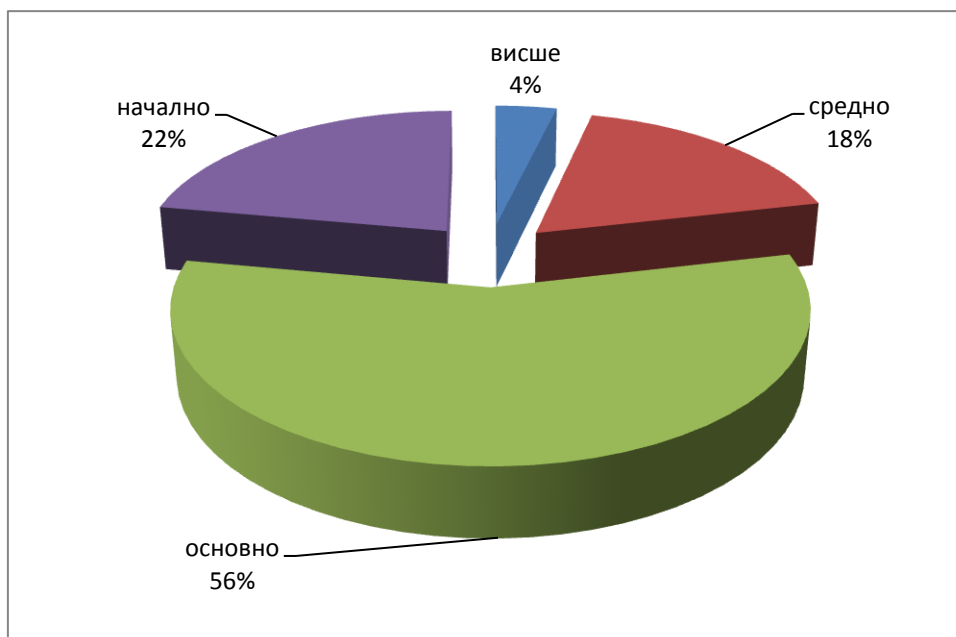
Възрастта, квалификацията и образованието са основните фактори, влияещи върху нивото на безработицата.

Регистрираните безработни жени в област Кърджали са 58.2% през 2012 г. от цялата група безработни. Те са идентифицирани като рискова категория с трайна тенденция за превес в регистрираните безработни като цяло. Регистрираните в община Джебел безработни жени са 550 спрямо 307 мъже.

Младежите до 29 години и лицата над 50 години са сред основните целеви групи на активната политика на пазара на труда, провеждана от Агенцията по заетостта. Наблюденията на динамиката на регистрираната младежка безработица показват устойчиви нива и сравнително голям дял спрямо цялата група безработни лица. Броят на регистрираните безработни младежи в община Джебел през 2012 г. е 94, което е 11% от безработните в общината.

Особена рискова група е тази на регистрираните безработни лица без специалност, която е неконкурентноспособна на пазара на труда, като в нея влизат предимно лица от социално слабите семейства, което се оказва още по-голям проблем за решаване. Броят на безработните в община Джебел с основно или по-ниско образование е 673, което е 78.5 от общия брой на безработните.

Фиг. 13 Разпределение на безработните лица от община Джебел по степен на образование



Структурата на безработните в община Джебел по степен на образование е негативна: Най-голям е относителния дял на регистрираните безработни с основно и по-ниско образование (78.5 %).

Намаляването на безработицата, в т. ч. нейното преодоляване, налага провеждането на превантивни мероприятия, които се изразяват в:

- повишаване на квалификацията на безработните чрез провеждане на квалификационни курсове, съобразно потребностите на пазара на труда;
- задължително образование и професионална насоченост, включени в учебните планове;
- привличане в обществена ангажираност на безработните лица;
- организиране и провеждане на курсове за преквалификация, съобразно потребностите на пазара на труда;
- финансиране на програми за създаване на нови работни места;
- стимулиране на заетостта в областта на развитие на туризма.

1.3.3 Социални програми, услуги и дейности

В сферата на социалната защита община Джебел е започнала работа по инициативи в борбата с неравенствата, дискриминацията и социалното включване. На национално ниво, с промените в Закона за социалното подпомагане, приоритет бе даден на развитието на услугите в общността, като алтернатива на институционализацията.

Равният достъп до качествени и ефективни услуги за уязвимите групи е решаващ за тяхното ефективно социално включване и участие в живота на обществото. Утвърждаването на модела на регионално планиране на услугите ще гарантира разкриването на социални услуги, отговарящи на конкретните потребности на хората от

целевите групи. Друго важно предизвикателство е премахването на институционалния модел на грижа.

С приетата Общинска стратегия за развитие на социалните услуги от февруари 2011 г. се откри Център за обществена подкрепа (ЦОП) за деца и техните семейства, който е на подчинение на общината. ЦОП дава допълнителна възможност предоставяне на социални услуги на деца и техните семейства. По план потребителите на центъра бяха 20 бр. като бройката е запълнена и с всичките са сключени договори за пакет услуги. Желаетелите са много повече и затова общината планира обслужването на 25 потребители. Важна част от дейността на центъра е превантивната работа с учениците в общината, чрез провеждане беседи и тренинги по важни теми. Предоставят се услуги и чрез мобилна работа. Поддържа се постоянна връзка между институциите, работещи с деца.

Осъществява се и друг проект “Подкрепа за достоен живот“ финансиран по Оперативна програма “Развитие на човешките ресурси”, който предоставя услугата “Личен асистент”. Потребителите по проекта са лица с трайни увреждания, с невъзможност за самообслужване, нуждаещи се от постоянна грижа/обслужване, в т.ч. деца с трайни увреждания, които да отговарят на едно от следните изисквания:

- лица с 90 на сто и над 90 на сто трайно намалена работоспособност или вид и степен на увреждане, с определена чужда помощ;
- лица с 90 на сто и над 90 на сто трайно намалена работоспособност или вид и степен на увреждане, без чужда помощ, както и лица с по-нисък процент - с установена невъзможност за самостоятелно обслужване към момента на оценка на потребностите;
- деца на възраст до 16 години с 50 на сто и над 50 на сто вид и степен на увреждане или деца на възраст от 16 до 18 години с 50 на сто и над 50 на сто степен на трайно намалена работоспособност, които се нуждаят от обслужване.

Право на подаване на документи за включване в първи етап на проекта се даде и на отпаднали лица от услугата “личен асистент” по програмата “Асистенти на хора с увреждания”. Броят на подалите документи за първи етап кандидати за потребители на услугата “личен асистент” е 21. Във втория етап право за подаване на документи за включване в проекта имаха право и лицата, ползващи услугата “личен асистент” по Оперативна програма “Развитие на човешките ресурси” - фаза втора към момента на подаване на документи по Проект “Подкрепа за достоен живот”. Броят на подалите документи за втори етап на проекта е 49. Общо за двата етапа на кандидатстване броят на кандидатите е 70, като за двата етапа бяха обхванати 44 потребители и 12 бяха в списъка на чакащите.

През месец декември 2012 г. е осъществен трети етап от проект „Подкрепа за достоен живот”. Приети и одобрени за ползване на социалната услуга са 47 потребители. Също така са включени и чакащите от втория етап на проекта 12 потребители.

Дирекция “Социално подпомагане” на община Джебел предоставя и социалната услуга “личен асистент”, насочена към хора в затруднено положение, но при тази програма условията са кандидатите да отговарят на условията на чл.9 от ППЗСП, което прави достъпа към програмата ограничен - потребителите по програмата са 4.

Изводи:

- ☞ Необходимо е разнообразяване на социалните услуги и развиване на нови и гъвкави алтернативни услуги, които да съответстват на спецификата на потребностите на рисковите групи
- ☞ Препоръчително е подобряване взаимодействието между заинтересованите страни, включително между държавни и неправителствени организации в сферата на социалните дейности

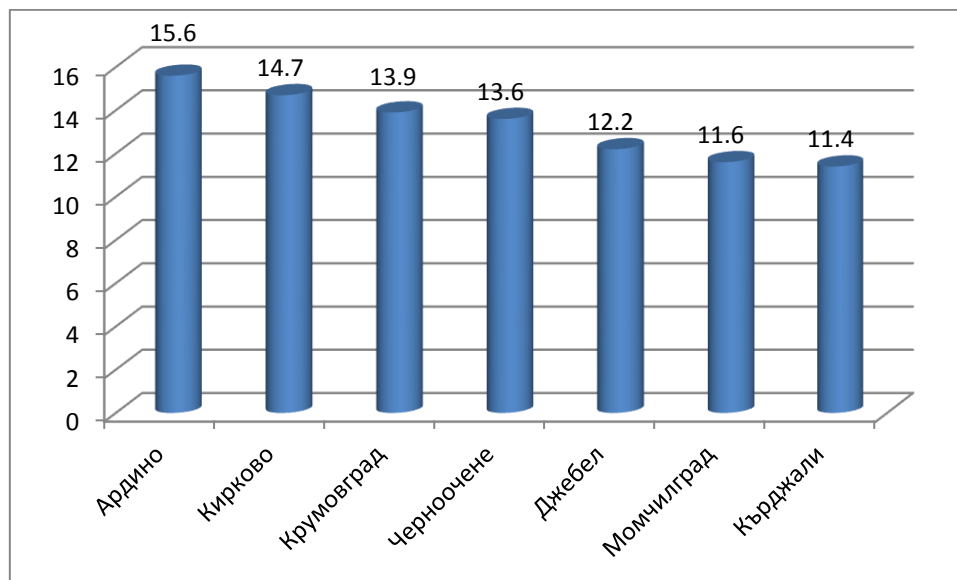
1.3.4 Здравеопазване

Основните фактори за развитието на здравеопазването са характера на заболяемостта на населението, осигуреността на системата с висококвалифицирани кадри (лекари, стоматолози, медицински персонал с колежанско образование), изградена инфраструктура на здравеопазването и броя на здравно осигурените лица.

Заболеваемостта на населението в община Джебел не се различава съществено от общата заболеваемост в областта, с изключение на бърборчните заболявания, които се дължат на варовитата питейна вода. В последно време се наблюдава тенденция за увеличаване на сърдечно-съдовите и нервните заболявания, наред с болестите на дихателната система, злокачествените новообразувания, инфекциозните и паразитни болести и др.

През 2011 г. броят на починалите на 1000 души от населението е 12,2 ‰ при 12,7‰ за областта и 15‰ за страната (виж Фиг.19).

Фиг. 14. Коефициент на обща смъртност на 1000 души (‰) в област Кърджали по общини



Сред причините за нарастване на смъртността в област Кърджали са:

- Задълбочаващото се застаряване на населението;
- Нарастване на смъртността в активна възраст от социално-значими заболявания;
- Рискови фактори, свързани с начина на живот на населението: нерационално хранене, тютюнопушене, хиподинамия и стрес;



Европейски съюз



ОПАК. Експерти в действие



Европейски социален фонд
Инвестиции в хората

- Социално-икономически и екологични фактори на средата.

За периода 2007-2012 г. не настъпват съществени промени в сферата на здравеопазването на територията на община Джебел. Населението на общината се обслужва от 2 Амбулатории за индивидуална практика за първична медицинска помощ (АИППМП) и 5 Амбулатории за индивидуална практика за първична дентална помощ (АИПДП).

При анализа на здравните показатели за последните години се вижда, че населението получава здравна помощ предимно в амбулаторно-поликлиничните заведения. Като приоритет на здравната помощ в областта и респективно в общината е амбулаторно-поликлиничното обслужване на населението по следните направления: спешна помощ, укрепване на женските консултации с осигуряване на ендокринологично, гинекологична, андрогенна помощ, генетична помощ за запазване на всяка желана бременност и завършването и с нормално раждане. Поради застаряване на населението е необходимо да се развива и разширява терапевтичната помощ.

Проблем е навременното осигуряване на спешна здравна помощ в отдалечените села и тези без лекарски практики. В допълнение, достъпът до здравни услуги е проблем за голяма група от лица без здравно осигуряване, особено в селата, където голяма част от населението не е здравно осигурено.

Основен приоритет в доболничната медицинска помощ е структуриране на общите медицински практики и специализирани практики; сключване на договори с Районната здравно осигурителна каса; оборудване на кабинетите с необходимата апаратура и консумативи; необходимост от квалификация на част от лекарите като общо практикуващи лекари със специалност обща медицина; последваща приватизация на дейности в доболничната дейност.

От направения преглед на състоянието на здравеопазването в общината могат да бъдат изведени следните **изводи**:

- ☞ Основният проблем пред удовлетворяването на нуждите на населението от малките населени места от здравни грижи е свързан с отдалечеността от специализирани болнични заведения.
- ☞ Изведените проблеми поставят на преден план необходимостта от извършване на ключови структурни промени, водещи до концентрация на усилия и ресурси върху: промоция на здравето и повишаване на здравна култура у населението; превенция и профилактика на болестите; оптимизация на здравната инфраструктура и модернизация чрез нови технологии и оборудване.

1.3.5 Образование

Стратегията на ЕС „Европа 2020”, приета през 2010 г., свързва интелигентния растеж с въвеждане на нови технологии и иновации, както и с добре образовани и конкурентоспособни човешки ресурси на пазара на труда. Друга цел на „Европа 2020“ е да се увеличи дялът на населението на възраст 30-34 години със завършено висше образование от 31% до най-малко на 40%; (национална цел на България – 36%).

По данни на НСИ за 2011 г. образователната структура на населението на община Джебел е значително по-неблагоприятна за развитието на територията в сравнение с образователната структура за областта, като по този начин се явява неконкурентна от гледна точка на квалифицирани човешки ресурси.

По официални данни на НСИ от последното преброяване (представени в т.1.3.1 Демография) делът на населението на община Джебел с висше образование е 7.0%, значително по-ниски от средните стойност за страната. Висок е делът на хората, които никога не са посещавали училище – 4% и тези с незавършено начално образование – 6%.

Образователната система в общината дава възможност за получаване на **основно и средно общо образование**. Професионалното образование не е представено в община Джебел. Част от учениците се обучават в професионални и профилирани гимназии извън общината (най-често в гр. Кърджали).

Предучилищното обучение (възпитание) в община Джебел е представено чрез функциите на изградената мрежа от 6 детски градини:

- 1 Обединено детско заведение (ОДЗ);
- 4 Целодневни детски градини (ЦДГ);
- 1 Полудневна детска градина (ПДГ).

Това са ОДЗ „Щастливо детство” гр.Джебел, ЦДГ „Изгрев” гр.Джебел, ЦДГ „Песнопой” с.Припек, ЦДГ „Пролет” с.Мишевско и ЦДГ „Щастие” с.Ридино с филиали ЦДГ „Рай” с.Рогозче. Полудневните детски градини са към училищата ОУ „Васил Левски” с.Устрен и ОУ „Васил Левски” с.Ген.Гешево. Общия брой на децата в детските градини е 323. Детските градини са основен фактор за осигуряване на висококачествено и икономически достъпно образование и грижи в ранна детска възраст. Повишаването на качеството на предучилищното образование ще бъде солидна основа за по-нататъшно учене и ще допринесе за превенцията на отпадането от училище и за увеличаване на ползите при завършване и достигане общото ниво на овладени умения.

Училищното образование е представено от начално, основно и средно. През 2013 г. има 4 действащи общински училища - СОУ „Хр.Ботев” гр.Джебел, ОУ „Христо Смирненски” с.Рогозче, ОУ „Христо Смирненски” с. Мишевско и ОУ „Васил Левски” с.Устрен. На територията на общината съществуват и 2 държавни училища – СОУ „Паисий Хилендарски” с. Припек и ПГ „Руска Пеева” гр. Джебел.

В общината функционира **Общински детски комплекс (ОДК)** гр. Джебел. В него децата развиват образователните, творческите и физически наклонности и участват в работата на извънучилищни форми, като кръжоци, школи, клубове и др.

През 2013 г. реструктурирани училища няма. Броят на учениците в общинските училища е намалял и през учебната 2013/2014 година броят им е 558. Най-голямото общинско училище в Джебел СОУ „Хр.Ботев” работи по няколко проекта. СОУ „Хр.Ботев” гр. Джебел и ОУ „Хр.Смирненски” с. Рогозче участват и в различните модули и мерки на Националните програми.

Таблица 19 Училища, паралелки, учители в общообразователни и специални училища на община Джебел

	Училища	I - IV клас					V - VIII клас			
		пара- лелки	учители	учащи		пара- лелки	учители	учащи		завършили
				общо	в т.ч. жени			общо	в т.ч. жени	
2008- 2009	7	13	24	285	141	10	38	302	143	97
2013- 2014	5	12	18	285	137	9	26	233	114	5

Източник: НСИ

Таблица 20 Училища, паралелки, учители, учащи се в програми за придобиване на II степен професионална квалификация

	Училища	Паралелки	Учители		Учащи		Новоприети		Завършили средно образование		
			общо	в т.ч. жени	общо	в т.ч. жени	общо	в т.ч. жени	общо	от випуск	
											2008- 2009
2013- 2014	-	1	-	-	..	-	-	-	-	18	17

Източник: НСИ

От двете таблици по-горе се вижда, че в периода 2007-2013 г. броят на учащите и учителите намалява. Запазва се единствено броят на учащите в начален етап.

От направения анализ на образователната инфраструктура в община Джебел могат да бъдат изведени следните **изводи**:

- ☞ Образователната структура на населението е неблагоприятна - голям относителен дял на населението е с ниско образование;
- ☞ Като основен образователен център се е утвърдил общинският център – гр. Джебел. Като вторични образователни центрове са се формирали още 4 села – Мишевско, Рогозче, Припек и Устрен.
- ☞ Необходимост от допълнителна мотивация на учениците чрез създаване на клубове по интереси и извънкласни занимания, насочени към развитие на индивидуалността и таланта.

1.3.6 Култура

Средища на културния живот

На територията на общината има 6 действащи читалища, както следва:

Таблица 21 Читалища и библиотеки на територията на община Джебел

№	Читалище	Библиотеки
1	Народно читалище „Хр.Смирненски 1924” гр.Джебел	2 библиотеки – за възрастни и деца
2	Народно читалище „Прогрес 1955” с.Рогозче	1 библиотека
3	Народно читалище „Дружба 1971” с.Устрен	1 библиотека
4	Народно читалище „Родопска искра 1936” с. Мишевско	1 библиотека
5	Народно читалище „Димитър Благоев 1963” с. Припек	1 библиотека
6	Народно читалище „Д-р Емануил Рангелов 1969” с.Плазище	1 библиотека

На територията на община Джебел, библиотеки има още и към СОУ „Хр.Ботев” гр. Джебел и ПГ „Руска Пеева”. Читалищата работят в тясно взаимодействие с учебни заведения, културни институции, обществени и други организации и осъществяват богата и разнообразна образователно-културна дейност. Читалищата са центрове, където се провеждат редица културни мероприятия.

През 2013 г. НЧ „Хр.Смирненски 1924” гр.Джебел, НЧ „Димитър Благоев 1963” с. Припек, НЧ „Родопска искра 1936” с. Мишевско и НЧ „Прогрес 1955” с. Рогозче продължават да работят по програмата „Глобални библиотеки”. Всички са оборудвани с компютърна техника и мултимедия. Това дава възможност на тези читалища да имат интернет връзка и бъдат в полза на местното население.

Най-голямото читалище „Хр.Смирненски” активно участва в мероприятията на града и общината. Към него са изградени самодейни групи – една група –за турски песни и танци, една група за български песни и танци, и една коледарска група. Към читалището има и кръжок „Сръчни ръчички”. НЧ „Димитър Благоев 1963” с. Припек е активен участник във фестивали и надпявания с женската си група за автентичен български фолклор, която през 2013 г. получи грамота на фестивала в Приморско. НЧ „Дружба 1971” с. Устрен , НЧ „Прогрес 1955” с. Рогозче и НЧ „Родопска искра” с. Мишевско работят съвместно с училищата в посочените села и имат изяви на селски и общински мероприятия.

От направения анализ на област „Култура” на община Джебел могат да се бъдат изведени следните **изводи**:

- ☞ Община Джебел е богата на културно-исторически паметници, които имат потенциал за промоция на общината;
- ☞ Проблем все още е недостатъчната финансова обезпеченост за развитието на културата и поддържане на базата.
- ☞ Необходимо е продължаване на процеса за модернизиране и превръщане на библиотеките и читалищата в привлекателно място за хора от всички възрасти;
- ☞ Ефективното използване на културните ресурси на региона ще създаде мултипликационен ефект и в други сектори на регионалната икономика, в частност туризма.

1.3.7 Спорт, отдих и младежки дейности

В община Джебел има изградени традиции в областта на спорта – главно във футбола. Спортните обекти и съоръжения са твърде малко. В гр. Джебел се поддържа и стопанисва стадион “Джебел “. Освен него има открит плувен басейн в парк “Горичката“, гр.Джебел, който се използва сезонно за плувен спорт. Разкрит е фитнес център в гр.Джебел.

Изградената база се поддържа трудно, като стадионът се нуждае от основен ремонт. Обектът е общинска собственост и към момента финансовите средства в общинския бюджет са крайно недостатъчни за такива цели.

От направения анализ на сферата спорт, отдих и младежки дейности на община Джебел могат да се бъдат изведени следните **изводи**:

- ☞ Необходимо е възстановяването и модернизация на спортните бази и обекти;
- ☞ Финансовите средства за спорт и масов туризъм са силно ограничени;
- ☞ Съществуват добри условия за организиране на маршрути до различни природни и исторически забележителности. Съществуват природни условия за увеличаване на броя и маршрутите на еко пътеките и вело трасетата в общината, което би увеличило значимо нейния туристически потенциал;
- ☞ Разширяване на партньорските взаимоотношения между младежи, неправителствени организации, общински и областна администрация

1.4. Инфраструктурно развитие, свързаност и достъпност на територията

1.4.1 Пътна мрежа, транспортна инфраструктура и достъпност

По отношение на географското си положение, територията на община Джебел може да се характеризира като периферна както за страната, така и за областта, но с важни транспортно-географски функции. Тези функции се изразяват най-вече в осигуряването на вътрешните за Родопите връзки между двата основни опорни центъра – Кърджали и Смолян, осъществявани чрез третокласния път Смолян-Рудозем-Кърджали, пресичащ територията на общината в паралелно направление. Местоположението на общината между бъдещия ГКПП- „Рудозем-Ксанти” и „Маказа” превръща централната част на територията на общината във важен транзитен коридор за преминаване съответно от ГКПП „Рудозем-Ксанти” към Кърджали и Черноморието, и от „Маказа” към Смолян и вътрешността на Родопите.

Пътна мрежа

Транспортната инфраструктура в територията на област Кърджали е подчинена на преминаващия през нея Европейски транспортен коридор ЕК № 9. Общата дължина на републиканската пътна мрежа в област Кърджали към е 620,5 км. Делът на републиканската пътна мрежа на територията на област Кърджали към тази в страната е 3,18 %, а спрямо републиканските пътища в Южен централен район – 15,52 %. Увеличението на общата дължина на републиканската пътна мрежа на територията на област Кърджали през 2012 г. в сравнение с 2011 г. - увеличаване с

11,7 км, е резултат от изграждането на участъка от път I-5/E85 „Подкова – ГКПП Маказа“.

Фиг. 15 Транспортни коридори, минаващи през територията на община Джебел



Единственият вид транспорт в община Джебел е автомобилния транспорт. Връзката на населените места с общинския център и вътрешността на страната е, чрез пътната мрежа, която включва – пътища от III клас и общински пътища. Повечето от населените места са отдалечени от общинския център, което не позволява да се развие необходимата мрежа, която осигурява достъп до публични услуги – административни, здравни, социални и други.

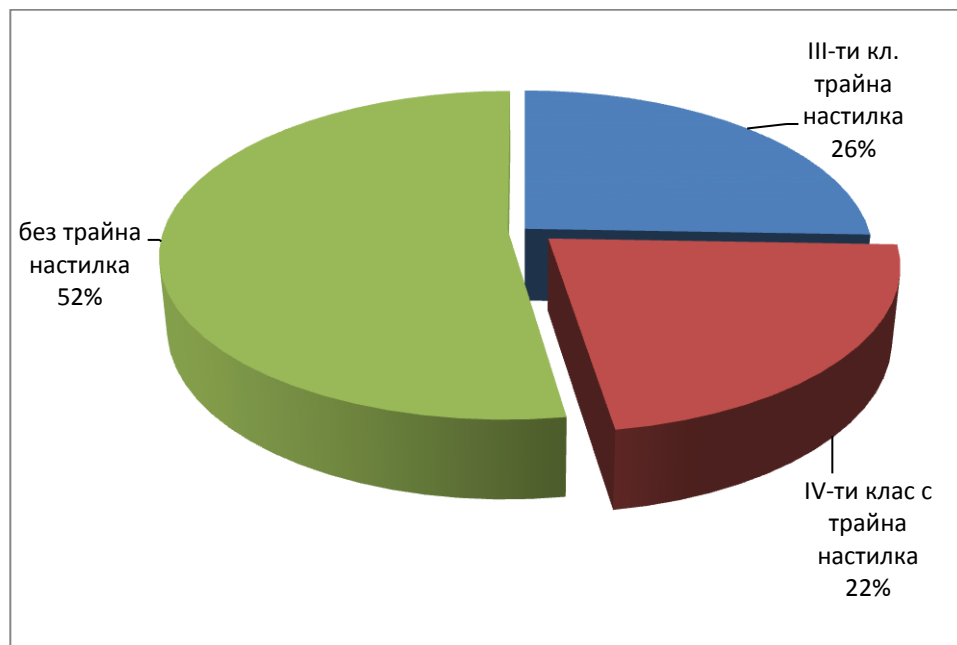
В географско отношение община Джебел се свързва с общините от областта: Кърджали, Кирково, Ардино, Момчилград. Път III-508 свързва община Кирково и община Златоград по най-краткия път с гр.Кърджали. От него се отделя път III-5082 – за гр. Ардино през с. Църквица, който осигурява интензивно движение на МПС. При раклон Купците има налично мостово съоръжение, което в ситуационно отношение ограничава в голяма степен движението на МПС. Движението по него е еднопосочно и със забавена скорост.

На второ място по значимост за общината е път II-5082” Църквица – Синец”, тъй като той е по-краткия път за гр. Ардино в сравнение с този през гр. Кърджали. Този път се ползва и от водачи на МПС пътуващи от Кирковска и Златоградска община.

Общата дължина на общинската пътна мрежа към 31.12.2013 г. (в т.ч. бивши IV-ти клас и местни пътища) е 113.5 км. Степента на изграденост на общинската пътна мрежа към 31.12.2013 г. е както следва:

- с настилка - 69.2 км.
- без настилка - 44.3 км.

Фиг. 16 Състояние на пътната настилка на територията на община Джебел



От своя страна, състоянието на пътищата в община Джебел е представено следващата таблица.

Таблица 22 Състояние на пътищата в община Джебел, 2013 г.

Състояние на пътната настилка	Дължина	% от общинската пътна мрежа
Добро състояние	30.9 км	27.2%
в т.ч. бивши IV - клас	3.0 км	2.6%
Средно състояние	16.0 км	14.1%
в т.ч. бивши IV - клас	9.7 км	8.6%
Лошо състояние	66.6 км	58.7%
в т.ч. бивши IV - клас	19.3 км	17.0%

От направения анализ на транспортната инфраструктура на територията на община Джебел бъдат изведени следните **изводи**:

- ☞ Община Джебел е с развита пътна инфраструктура, включваща пътища от III клас на РПМ и значителна дължина общински пътища;
- ☞ Необходима е рехабилитация на почти цялата общинска пътна мрежа.

1.4.2 ВиК инфраструктура

От всички 47 населени места в община Джебел, водоснабдени от централен водоизточник, чрез помпени станции са 30 % и частично водоснабдени са 29 %. Делът на водоснабденото население е 74.8 %, а на население, ползващо канализация е 26.8 %. Водоснабдяването се осигурява от повърхностни и подпочвени води посредством 6 броя каптажи, 1 дренаж, 3 шахтови кладенци и 5 помпени станции.

Качеството на водата се гарантира, чрез системен контрол. Водата се дезинфекцира при водоизточника. Сериозен проблем е обстоятелството, че по-голямата част от мрежата - 61,49 % е изградена в периода 1960-1970 г. от азбестоциментови тръби, които са почти амортизирани и дават чести аварии и респективно загуби на вода.

Въпреки сравнително добрата водоснабденост, в редица селища се изпитва недостиг на вода, особено в летния период, тъй като водоизточниците са повърхностни и подпочвени води - в терасата на р. Джебелска и р. Върбица, чийто дебит на водния отток пада средно с 40 %. Сериозен е недостигът на вода в селищата – Джебел, Мишевско, Припек и други. Делът на населението на режим на водоползване от водоснабдяването е 19.3 % .

Канализационна система има изградена само в град Джебел и частични канализации за отделни имоти и групи в селата – Припек, Устрен, Рогозче, Мишевско. Делът на населението, ползващо канализация е 26.8 %.

В град Джебел следва да се изградят отделни клонове по неблагоустроени улици в централна част и кварталите на гр.Джебел. Пречиствателна станция за отпадни води ПСОВ липсва. Канализационната система е смесена — за дъждовни и отпадни води, с обща дължина 14.9 км, 86,98 % от която е изградена преди повече от 35 години.

Сериозен проблем е заустването на канализацията на града в коритото на р.Джебелска, тъй като няма пречиствателна станция. Директното вливане във водите и силно замърсява водния отток особено през летния сезон, когато реката се пресушава и разреждането на замърсената вода не е достатъчно. Необходимо е изграждане на пречиствателна станция.

От направения анализ на ВиК на територията на община Джебел могат да бъдат изведени следните **изводи**:

- ☞ В повечето от селищата водопроводната мрежа е стара и се нуждае от рехабилитация или подмяна;
- ☞ Изградена канализационна мрежа има само в общинския център – гр.Джебел, но и тя се нуждае от доизграждане.
- ☞ Необходимо е строителство на ГПСОВ – Джебел;

1.4.3 Енергийна мрежа и ВЕИ

Електроенергийни мрежи и съоръжения

Основен енергоносител в община Джебел е електроснабдяването. На територията на общината няма селище със статут на населено място, което да не е електрифицирано.

Ел.мрежите ниско напрежение, захранващи консуматорите почти в цялата община са изградени през 60-те години, износени са и се нуждаят от основен ремонт. Преносимата система ВН е свързана с енергийните пръстени на страната чрез 110 Кв линии – Студен кладенец – Джебел и Джебел – Момчилград. Техническото състояние на използваните съоръжения е добро. Сегашната структура на потребление на енергия в общината е резултат от икономическата стагнация и рязкото спадане на потреблението в промишлеността.

Разделителната мрежа средно напрежение 20 КВ е добре развита, но са необходими ремонти по съоръженията и самата мрежа. Мрежата ниско напрежение се нуждае от доизграждане, реконструкция и ремонти. Нейното изграждане е в зависимост от миграцията на населението. Природните условия в Югоизточните Родопи позволяват и използване на нетрадиционни източници на енергия – слънчевата за задоволяване на местни нужди от топла вода и електроенергия.

Възобновяеми енергийни източници

На територията на община Джебел са изградени следните системи за ел.енергия от възобновяеми източници:

- Фотоволтаична система в землището на гр. Джебел;
- Фотоволтаичен генератор с мощност 100 kWp върху покрива на производствено-административна сграда”, с.Устрен.

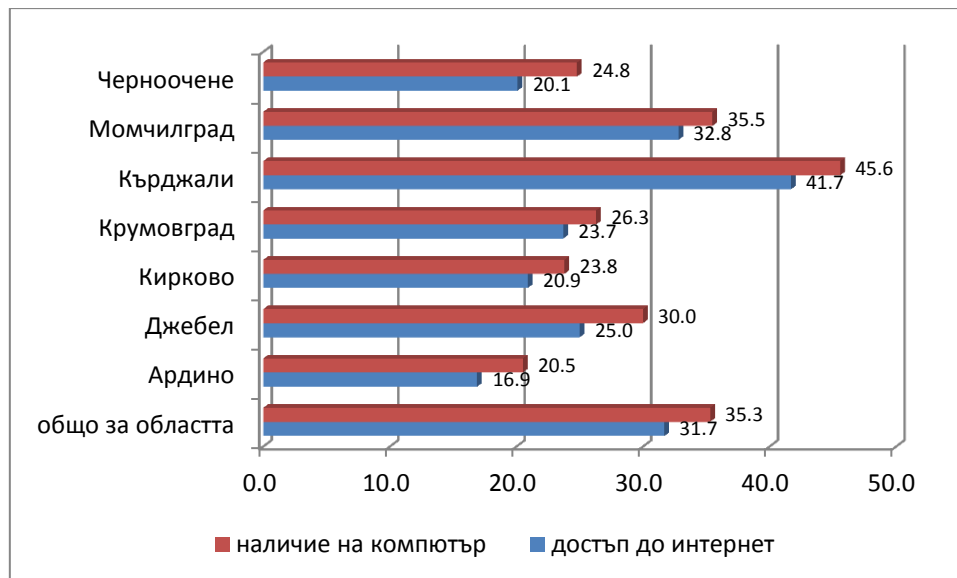
1.4.4 Телекомуникации и ИКТ

Наличието на съвременна и ефективна телекомуникационна инфраструктура е един от най-важните фактори за повишаването на качеството на живота на населението. При показателя „мобилна телефонна плътност” се наблюдава непрекъсната тенденция на увеличение, като населението ползва услугите на трите мобилни оператора „Мтел”, ”Глобул”, ”Виваком”, които осигуряват покритие на територията на цялата община.

Развитието на широколентовия достъп е в пряка връзка с темпа на цифровизацията, като се предлагат предимно xDSL технологии. На пазара много добре са представени кабелните оператори и LAN/WLAN операторите, което заедно с наличието на предлаганите от мобилните оператори услуги за пренос на данни практически прави възможен достъпа до интернет от всяка точка.

Данните за наличие на компютър и достъп до интернет в област Кърджали показват, че 35.3% от обитаваните жилища в областта имат компютър, а с достъп до интернет са 31.7%. Данните за наличието на компютър в жилището и достъп до интернет от Преброяване 2011 г. в община Джебел показват, че 30,0% от обитаваните жилища в областта имат компютър, а с достъп до интернет са 25,0%.

Фиг. 17 Относителен дял на обитаваните жилища с достъп до интернет и наличие на компютри по общини на област Кърджали



Източник: НСИ, Преброяване 2011

Наблюдават се съществени териториални различия по отношение на използването на информационни и комуникационни технологии (ИКТ), което се отразява и на местния потенциал за икономически растеж, конкурентоспособността на местната икономика и равните възможности за населението.

В селата, където все още степента на оборудване на фирмите и домакинствата с компютри е по-ниска, е необходимо изграждането на публични места за ползване на интернет, с цел преодоляване на различията и осигуряване на достъп от страна на максимално широк кръг жители.

Важно място в този процес заемат местните читалища и библиотеки. Интернет вече е достъпен и в малките селища, като някои от читалищата в селата се предоставя достъп до компютър и интернет. Необходимо е внедряването на иновативни услуги в библиотеките чрез използването на ИКТ.

Изводи:

- ☞ Недостатъчен опит в използването на всички видове ВЕИ;
- ☞ Необходимо е подмяна на уличното осветление с енергоспестяващи осветителни тела
- ☞ Необходимо е енергоефективните мерки е необходимо да бъдат прилагани комплексно, за да се получи реален икономически и социален ефект.

1.4.5 Жилищни сгради и жилища

Към 1.02.2011 г. в област Кърджали са преброени 49 070 жилищни сгради. В сравнение с предходното преброяване през 2001 г. жилищните сгради намаляват с 6.2%. Преобладаващата част от всички жилищни сгради в област Кърджали са двуетажни - 31 305, или 63.8%. Сградите на пет и повече етажа са 0.8% от всички жилищни сгради.

Таблица 23 Жилищни сгради по брой на етажите в община Джебел

Общо	Един етаж	Два етажа	Три етажа	Четири етажа	Пет етажа	Шест и повече
3710	1328	2286	73	10	10	-

Източник:НСИ, Преброяване 2011

Таблица 24 Брой жилища, помещения и полезна площ в община Джебел

Жилища бр.	Жилищни помещения - бр		Полезна площ – кв.м	
	общо	в т.ч. стаи	общо	в т.ч. жилищна
4563	19885	17939	396511	319166

Източник:НСИ, Преброяване 2011

Основната част (52.0%) от жилищата в област Кърджали са тристайни и двустайни. Жилищата с една стая са 4.1%, като най-голям е техният брой в община Кърджали - 1 878, или 61.3% от всички едностайни жилища в областта. В община Джебел преобладават жилищата с четири стаи – 32,2% от всички жилища. Само 101 жилища имат само една стая.

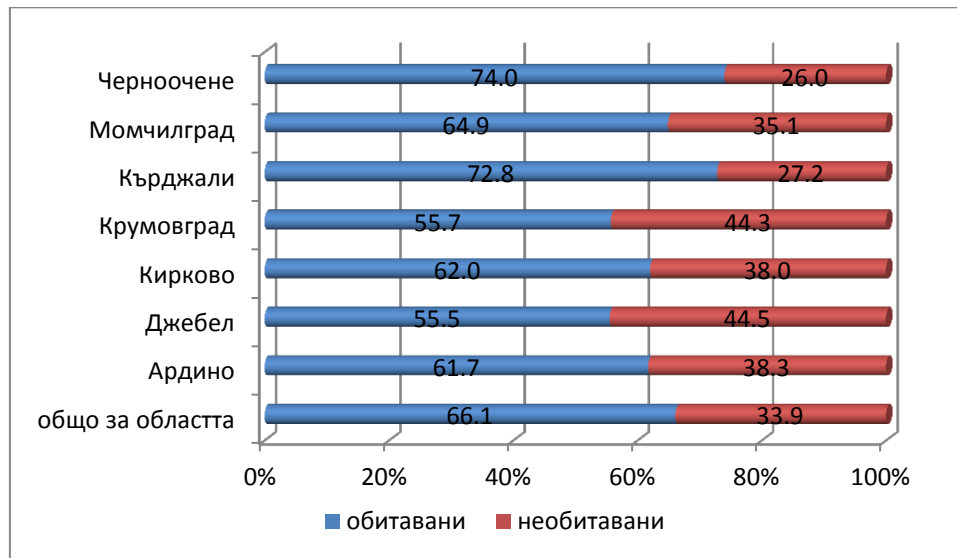
Таблица 25 Жилища по брой на стаите в община Джебел

Жилища бр.	Брой на стаите					
	една	две	три	четири	пет	шест и повече
4563	101	771	1082	1469	387	753

Източник:НСИ, Преброяване 2011

Към 1.02.2011г. 49 136, или 66.1% от жилищата в област Кърджали, са обитавани. Делът на обитаваните жилища е най-висок в община Черноочене - 74.0%, а най-нисък - в община Джебел - 55.5% от всички жилища в съответната община.

Таблица 26 Относителен дял на обитаваните и необитаваните жилища на територията на община Джебел



1.5 Екологично състояние и рискове

1.5.1 Въздух

Под качество на атмосферния въздух се разбира състоянието на приземния слой на атмосферата, определено от състава и съотношението на естествените съставки и добавени вещества от естествен или антропогенен произход. Замърсяването на атмосферния въздух е всяко постъпване в него на вредни вещества, които предизвикват промени в качеството му, водещи до неблагоприятни последици за здравето и комфорта на хората, увреждат живите ресурси, почвата, екосистемите и материалните ресурси.

На територията на община Джебел не се провеждат системни наблюдения върху качествата на атмосферния въздух и лабораторни анализи за нивото на фоновото замърсяване не се извършват периодично, тъй като районът не спада към екологично застрашените зони, така наречените „горещи точки“. По тази причина не съществуват пунктове за контрол на качеството на въздуха, включени в националната мрежа за мониторинг на качеството на атмосферния въздух. Въпреки това, следва да бъдат заложили мерки за намаляване на емисиите на фини прахови частици именно от тези сектори, които имат най-съществено влияние върху нивата на този показател. Постоянни източници на емисии във въздуха на територията на общината са автомобилния транспорт и комините на жилищните сгради.

На първо място това са мерки за намаляване на емисиите от битовото отопление. Около 95% от домакинствата се отопляват на твърдо гориво през зимния сезон. Проблемите на бита се отразяват неблагоприятно на въздуха. Върху замърсеността му оказва влияние преминаването на повечето домакинства на твърдо гориво.

На второ място са мерки за намаляване емисиите от транспорта. Те включват текущ и основен ремонт на пътната настилка на най-натоварените транспортни артерии, осъществяване на зимното снегочистване със специализирани препарати за третиране на снежната покривка и изготвяне и прилагане на нов план за организация на движението.

На трето място са мерки за намаляване емисиите от неорганизиран източници. Те включват увеличаване на уличното озеленяване, създаване на нови тревни площи за сметка на площи – потенциални източници на прах, контрол на строителни обекти, източници на неорганизиран прахови емисии и контрол по предоставяне, поддържане и възстановяване на тротоарна площ.

В община Джебел няма промишлени обекти - значими източници на замърсители на въздуха, в резултат на това не са констатирани екстремни ситуации или други данни за замърсяване на приземния атмосферен слой.

1.5.2 Води

Замърсяването на повърхностните води е в резултат от замърсяването на естествените водоприемници (Джебелска река и другите реки) от отпадъчните води без необходимото пречистване на канализацията на гр. Джебел. Образованите отпадъчни води не се пречистват.

Няма данни за необичайни замърсители, за които да се предприемат специални мерки.

Районът на общината се отводнява от притоци на р. Върбица. Основен водоприемник на отпадъчните води от гр. Джебел е река Джебелска – приток на Върбица, след което се вливат в яз. "Студен кладенец". Битовите отпадъчни води се заустват директно, без пречистване в реката. Поради лошото състояние на колекторите, канализационните води се разреждат от инфилтрирани подземни води, течове от водоснабдителната система и т.н. Замърсяват се и подземните води. Много висок екологичен риск създава обстоятелството, че няма изградена ГПСОВ.

1.5.3 Почви

Замърсяването на почвата на община Джебел е възможно от неконтролирано и нелегално изхвърляните отпадъци по поречията на някои реки и дерета. Има риск почвите да бъдат замърсени около сметището за твърди битови отпадъци като следствие на инфилтриране на водите от депото и прахови смеси.

1.5.4. Управление на отпадъците

Община Джебел изпълнява Програма за управление на отпадъците, изготвена на основание чл.29, ал.1 от Закона за управление на отпадъците.

Събраното количество битови отпадъци на територията на община Джебел по години е както следва:

- 2011 год – 846 тона
- 2012 год – 1042 тона
- 2013 год – 942 тона

Нормата на натрупване на твърди битови отпадъци е в рамките на 150-180 кг на жител средно годишно. Организираното сметосъбиране и сметоизвозване в общината обхваща 54% от населението. Непълната обхватност се дължи на големия населени места.

Във връзка с реализирането на организирано сметосъбиране на територията на общината, съобразно изискванията на Закона, общината се включи в сдружение със седемте общини от областта за изграждане на "Регионален център за управление на

отпадъците и седем претоварни станции” - Лот 1 и “Закриване на стари сметища за битови отпадъци” - Лот 2 - по ИСПА Мярка № 2003 BG 16 P PE 019 “Регионален център за управление на отпадъците, Кърджали”. Към момента, по независещи от община Джебел причини, проектът е спрял. Тъй като съществуващото старо депо за съхранение на битовите отпадъци от организираното сметосъбиране е закрито (поради регионалния проект), отпадъците в момента се извозват до сметището в с. Вишеград община Кърджали. Изграждането на Регионалния център за управление на отпадъците няма алтернатива и е в подкрепа на устойчивото екологично развитие на община Джебел. Неговата реализация ще създаде условия за повишаване качеството на живот на територията на общината.

От извършения анализ, могат да се направят следните по-важни изводи:

- ☞ Като цяло екологичната обстановка в общината е благоприятна. Екологичните проблеми са с ограничена степен на въздействие.
- ☞ Атмосферният въздух е с добри качества. Проблем за града са увеличените концентрации на ФПЧ през отоплителния сезон.
- ☞ Изграждането на Регионален център за управление на отпадъците ще допринесе за подобряване екологичното развитие на община Джебел.
- ☞ Нерешен проблем е изградеността на канализационната система. Градът е без функционираща ГПСОВ.

1.6. Административен капацитет

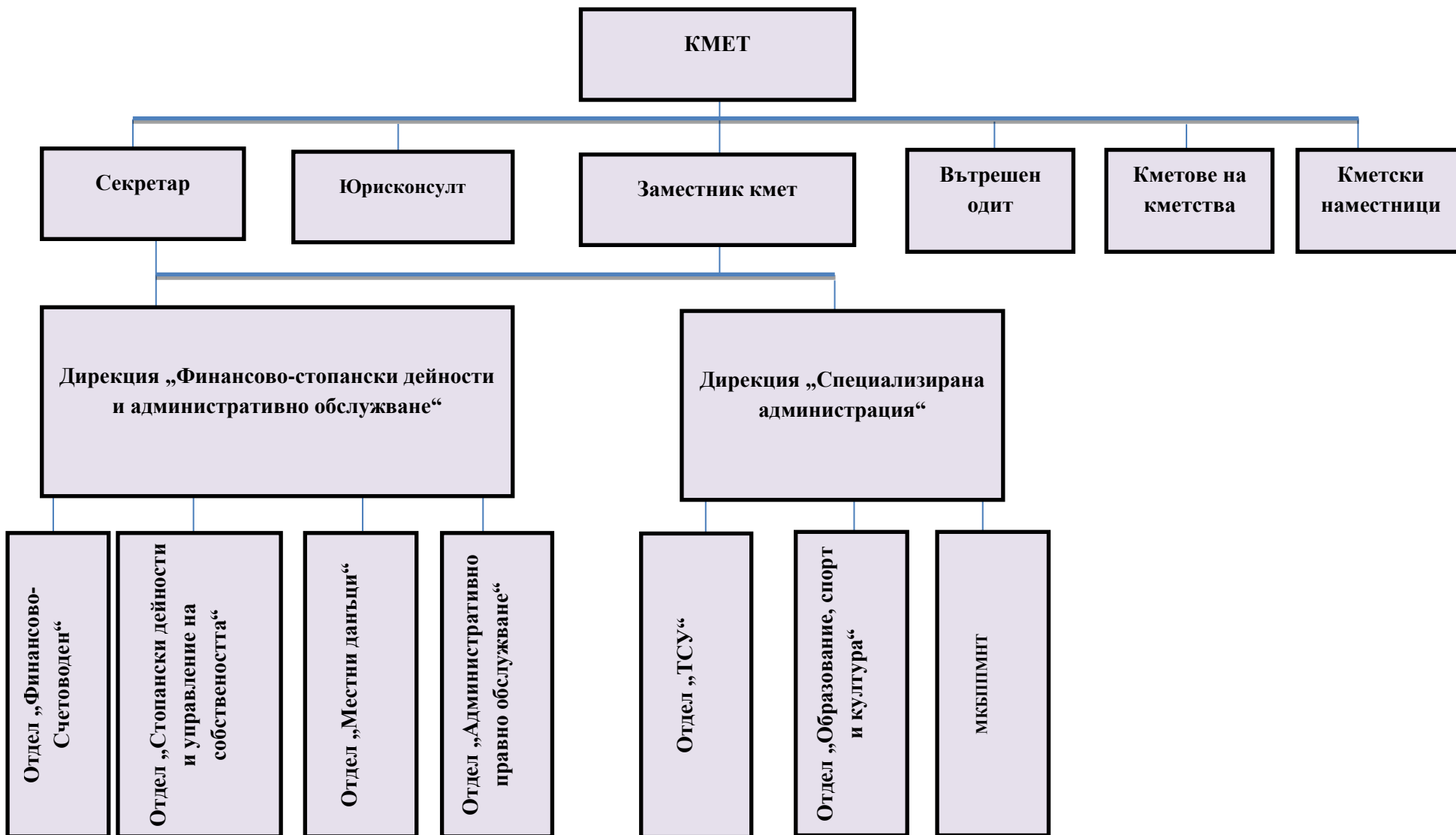
Административен капацитет е способността на хората и институциите ефективно да управляват делата си, да изпълняват задачите си и така да се постигат резултати, което е свързано с наличието на компетентности и води до намаляване на разходите за дейността на публичната администрация. От друга страна административният капацитет е ключов фактор за постигането на растеж, заетост, социално сближаване. Определящи фактори за повишаването на административния капацитет са:

- повишаване на квалификацията на служителите в администрацията;
- добро вътрешно взаимодействие, организация и координация, както и координация с
- други институции, граждански структури и администрации на общинско, областно и национално ниво;
- изграждане на гъвкава и адаптивна структура;
- насърчаване на участието на гражданското общество в управлението.

Организационната структура на общинската администрация в община Джебел се урежда в Устройствения правилник (УП) на общината, който определя организацията на дейността и функционалните задължения на административните звена в общинската администрация. С утвърдения от Кмета на община Джебел Устройствен правилник, се осигурява изпълнението на всички функции, произтичащи от законодателството на Република България.

Служителите на ръководна длъжност в община Джебел са: секретар, директори на дирекции, началник-отдели. В този състав не са включени избираемите позиции като длъжността на кмета, заместник-кмет, кметове на кметства и кметски наместници.

Фиг. 18 Структура на общинска администрация – Джебел





Европейски съюз



ОПАК. Експерти в действие

Европейски социален фонд
Инвестиции в хората

2. АНАЛИЗ НА СИЛНИТЕ СТРАНИ, СЛАБИТЕ СТРАНИ, ВЪЗМОЖНОСТИТЕ И ЗАПЛАХИТЕ (SWOT-анализ)

SWOT-анализът като качествен аналитичен и прогностичен метод дефинира действието на вътрешните и външните фактори за развитие на общината и възможностите за избор на подходяща стратегия за постигане на целите на развитието.

Основен инструмент при този анализ е общата матрица, отразяваща взаимодействието на вътрешните фактори (силни и слаби страни), и външните фактори (възможности и заплахи).

Изготвянето на SWOT-анализа на община Джебел бе извършено с отчитане интересите на всички заинтересовани страни. Резултатите от процеса са както следва:

Силни страни	Слаби страни
<ul style="list-style-type: none"> ✓ Близост до транспортен коридор 9; ✓ Значителното слънцегреене и брой дни без мъгли е предпоставка за отглеждане на топлолюбиви растения и изграждане на ВЕИ; ✓ Наличие на голям горски фонд; ✓ Богато културно-историческо наследство; ✓ Сравнително равномерно разположение на мрежата от населени места върху територията; ✓ Сравнително добро ниво на гъстотата на техническата и социална инфраструктура; ✓ Екологично чист район с чисти реки и въздух ✓ Запазена природа със специфична флора и фауна ✓ Поддържане и съхраняване на културни традиции и институции (читалища), които запазват активността и идентичността на местните общности; 	<ul style="list-style-type: none"> ✓ Неблагоприятна демографска картина; ✓ Разпокъсаност и ниска продуктивност на земеделските земи; ✓ Гъста мрежа от малки населени места, обуславяща високи разходи за комунално обслужване; ✓ Относително слаба предприемаческа нагласа; ✓ Високо равнище на безработица и ниска икономическа активност; ✓ Задълбочаващо се различие между гр. Джебел и съставните населени места в общината;
Възможности	Заплахи
<ul style="list-style-type: none"> ✓ Увеличаване на инвестициите в производства с висока добавена стойност ✓ Бързо проникване на ИКТ във всички сектори на икономиката; ✓ Новата политика в областта на земеделието за насърчаване на малките земеделски стопанства; 	<ul style="list-style-type: none"> ✓ Продължаващ ефект на глобалната финансова и икономическа криза, особено нарастване на цените на храните (поради климатичните промени и цените на горива) и ефект върху бедността; ✓ Задълбочаване на негативните демографски процеси и емиграцията като



Европейски съюз



ОПАК. Експерти в действие

Европейски социален фонд
Инвестиции в хората

<ul style="list-style-type: none"> ✓ Подобряване на мрежата за широколентов интернет, подобряване на достъпа до интернет базирани услуги и електронно управление на публични услуги, включително свързани със социални, здравни и икономически услуги; ✓ Интерес към страната като туристическа дестинация за алтернативни форми на туризъм; ✓ Възможност за въвеждане на нови култури в земеделието и видове с висока добавена стойност; ✓ Нарастване на потребителско търсене на хранителни продукти с гарантирано качество и произход както и биологични продукти. 	<p>предизвикателство пред местното развитие;</p> <ul style="list-style-type: none"> ✓ Забавяне на реалното въвеждане на електронното управление; ✓ Обезлюдяване на големи части от територията на общината; ✓ Рискове, причинени от промените в климата, вкл. от високи щети при природни бедствия и аварии; ✓ Засилване на бюрократични процедури и тежки административни изисквания за правене на бизнес, вкл. безвъзмездна финансова помощ от ЕСИФ.
-----------------------------------------------------------------------------------------------------------------------------------------------------------------------------------------------------------------------------------------------------------------------------------------------------------------------------------------------------------------------------------------------------------------------------------------------------------------------------------------------------------------------------------------------------------------------------------------------------------------	--------------------------------------------------------------------------------------------------------------------------------------------------------------------------------------------------------------------------------------------------------------------------------------------------------------------------------------------------------------------------------------------------------------------------------------------------------------------------------------------------

SWOT анализът се фокусира върху географската, историческата и културната характеристика, проследени са закономерностите във функционално-пространственото развитие, социалното, икономическото и екологичното състояние на община Джебел. По този начин, съдържанието на SWOT анализа показва необходимите мерки за подчертаване на силните и преодоляване на слабите страни.

Като основни силни страни са посочени съхраненото природно богатство, богатото културно историческо наследство и запазените традиции към развитие на местната общност. Слабите страни са свързани с неблагоприятна демографска ситуация, слабата предприемаческа нагласа и недостатъчния маркетинг на територията като туристическа дестинация.

Възможностите на външната среда се изразяват в развитието на туризма, биологичното земеделие и развитието на технологиите. От друга страна, заплахите са свързани със задълбочаването на негативните демографски процеси и емиграцията като предизвикателство пред местното развитие и обезлюдяване на големи части от територията на общината.

Стратегията на община Джебел следва да бъде насочена към използване силните страни, за да се неутрализират заплахите и опасностите, като се извлекат ползи от външните благоприятни възможности при намаляване на слабостите. При наличното съотношение на силните и слабите страни, възможностите и заплахите са възможни три насоки за развитие на община Джебел.

1. **Подсилващо развитие** се основава на външно/вътрешни връзки и включва фактори и ключови ресурси, които вече съществуват в или извън общината. Основната цел е да подсилват силните страни на общината с външни ресурси и да използва тези силни страни за привличане на **външни инвестиции**. Такава стратегия се основава на приоритетно развитие на туризма и развитие на



Европейски съюз



ОПАК. Експерти в действие



Европейски социален фонд
Инвестиции в хората

жизнеспособна икономика, основана на биологично земеделие и развитие на преработваща промишленост.

2. **Развитие на съществуващи сектори** произлиза от външно/вътрешни характеристики - общината използва вътрешни и външни средства, за да се неутрализира слабостите (модернизацията на МСП, включително подобряване на условията за конкурентоспособност на фирмите, подобряване на местната инфраструктура, увеличаване на административния капацитет, разширяване на електронните административни услуги и др.).
3. **Развитие чрез мобилизация**, която използва инструментите като предишните две, но е насочена към преценяване на тези рискове и опасности, които могат да затруднят развитието на община Джебел. Този тип развитие се основава на мобилизиране на вътрешни и външни фактори и ресурси, за да предпази онези дейности, които спомагат за това развитие. В помощ на тази стратегия е извеждането като приоритет на образованието и професионалната квалификация, за да може да се **използва напълно наличния потенциал** на човешките ресурси на общината.