



Европейски съюз



ОПАК. Експерти в действие



Европейски социален фонд
Инвестиции в хората



Общински план за развитие на община Джебел за периода 2014-2020 г.

октомври, 2014 г.

„Риал системс“ ООД	Общински план за развитие	Стр. 1 от 101
--------------------	---------------------------	---------------

Договор „Усъвършенстване на политиките за управление и координация в община Джебел чрез въвеждане на механизми за мониторинг и контрол на изпълнението им“ от 24.07.2014, по проект на община Джебел, който се осъществява с финансовата подкрепа на Оперативна програма „Административен капацитет“, съфинансирана от Европейския съюз, чрез Европейския социален фонд



Европейски съюз



ОПАК. Експерти в действие



Европейски социален фонд
Инвестиции в хората

Съдържание

Списък на използваните съкращения	4
Списък на таблиците.....	6
Списък на фигурите	7
Въведение.....	8
1. Анализ на икономическото и социалното състояние на община Джебел	9
1.1 Общ профил на общината.....	9
1.1.1 Административно-териториални характеристики	9
1.1.2. Физико-географски особености	10
1.2. Състояние на местната икономика	13
1.2.1. Общо състояние по тип предприятия и по икономически отрасли.....	13
1.2.2. Аграрен сектор.....	15
1.2.3. Промисленост и строителство	19
1.2.4 Услуги.....	21
1.3 Развитие на социалната сфера и човешките ресурси	26
1.3.1 Основни демографски характеристики на населението	26
1.3.2 Пазар на труда.....	32
1.3.3 Социални програми, услуги и дейности	36
1.3.4 Здравеопазване	38
1.3.5 Образование	39
1.3.6 Култура.....	41
1.3.7 Спорт, отдих и младежки дейности.....	42
1.4. Инфраструктурно развитие, свързаност и достъпност на територията	43
1.4.1 Пътна мрежа, транспортна инфраструктура и достъпност	43
1.4.2 ВиК инфраструктура.....	46
1.4.3 Енергийна мрежа и ВЕИ.....	46
1.4.4 Телекомуникации и ИКТ	47
1.4.5 Жилищни сгради и жилища.....	48
1.5 Екологично състояние и рискове.....	50
1.5.1 Въздух.....	50
1.5.2 Води	51
1.5.3 Почви.....	51
1.5.4. Управление на отпадъците	51
1.6. Административен капацитет	52
2. Анализ на силните страни, слабите страни, възможностите и заплахите (SWOT-анализ)..	54
3. Стратегическа рамка на Общинския план за развитие	56



Европейски съюз



ОПАК. Експерти в действие



Европейски социален фонд
Инвестиции в хората

3.1. Визия на община Джебел.....	57
3.2. Стратегическа цел	57
3.3. Приоритети и специфични цели	58
4. Индикативна финансова таблица.....	63
5. Индикатори за наблюдение и оценка на ОПР	68
6. Рискове при изпълнение на Общинския план за развитие и механизми за прилагане на коригиращи действия по приоритети, специфични цели и мерки	75
7. Система за наблюдение, оценка и актуализация на общинския план за развитие.....	80
7.1 Система за наблюдение на общинския план за развитие	80
7.2. Система за оценка на Общинския план за развитие на община Джебел 2014-2020	82
8. Действия за прилагане принципа на партньорство и осигуряване на информация и публичност	83
8.1 Прилагане на принципа на партньорство в процеса на изпълнение на Общинския план за развитие на община Джебел за периода 2014-2020 г.	83
8.2 Осигуряване на информация и публичност на ОПР	84
9. Програма за реализация на общинския план за развитие.....	85

Списък на използваните съкращения

АСП	Агенция за социално подпомагане
БВП	Брутен вътрешен продукт
ГКПП	Граничен контролно-пропускателен пункт
ГПСОВ	Градска пречиствателна станция за отпадни води
ДЛ	Държавно лесничейство
ДМА	Дълготрайни материални активи
ЕК	Европейска комисия
ЕС	Европейски съюз
ЕСИФ	Европейски структурни и инвестиционни фондове
ЗРР	Закон за регионалното развитие
ИКТ	Информационни и комуникационни технологии
ИСУН	Информационна система за управление и наблюдение на структурните инструменти на ЕС в България
КИН	Културно-историческото наследство
МОСВ	Министерство на околната среда и водите
МИГ	Местна инициативна група
МСТ	Местен съвет по туризъм
НИРД	Научноизследователска и развойна дейност
НКИД	Националната класификация на икономически дейности
НПО	Неправителствена организация
НПП	Нетни приходи от продажби
НПР	Национален план за развитие
НСИ	Национален статистически институт
НЦТР	Национален център за териториално развитие
НЧ	Народно читалище
ОА	Общинска администрация
ОЕТК	Общоевропейски транспортен коридор
ООН	Организация на обединените нации
ОПР	Общински план за развитие
ОПРЧР	ОП "Развитие на човешките ресурси"
ОС	Общинска служба
ПЗС	Преброяване на земеделските стопанства
ПП	Произведена продукция



Европейски съюз



ОПАК. Експерти в действие



Европейски социален фонд
Инвестиции в хората

ПРСР	Програма за развитие на селските райони
ПСОВ	Пречиствателна станция за отпадни води
ПСПВ	Пречиствателна станция за питейни води
ПЧИ	Преки чуждестранни инвестиции
ПЧП	Публично-частни партньорства
СЗР	Северозападен район
СИП	Социално-икономическите партньори
СИР	Североизточен район
СПМН	Средства за подслон и места за настаняване
СЦР	Северен централен район
ТБО	Твърди битови отпадъци
ТД	Туристическо дружество
ТИЦ	Туристически информационен център
ТСБ	Териториално статистическо бюро
ЮЦР	Южен централен район

Списък на таблиците

Таблица 1	Баланс на територията по фондове.....	11
Таблица 2	Финансови показатели за предприятията от нефинансовия сектор	13
Таблица 3	Дял на произведена продукция от общата по водещи сектори (%)	15
Таблица 4	Разпределение на земеделските имоти в община Джебел според размера на използваната земеделска площ (ИЗП) – 2013 г.	15
Таблица 5	Основни култури, площи, продукция и среден добив – община Джебел, 2013.....	16
Таблица 6	Брой на домашните животни в община Джебел по видове, 2013 г.	17
Таблица 7	Справка за производство на месо и мляко по видове.....	17
Таблица 8	Справка за производство на животинска продукция.....	17
Таблица 9	Справка за средна продуктивност	17
Таблица 10	Вековни дървета на територията на община Джебел	19
Таблица 11	Основни икономически показатели на отрасъл „Строителство” в община Джебел за периода 2007-2012 г.	21
Таблица 12	Основни показатели за отрасъл „Търговия, ремонт на автомобили и мотоциклети“, община Джебел в периода 2007-2012 г.	22
Таблица 13	Основни показатели за отрасъл „Транспорт, складиране и пощи“, община Джебел в периода 2007-2012 г.	22
Таблица 14	Основни показатели за отрасъл „Хотели и ресторанти“, община Джебел.....	23
Таблица 15	Капацитет на средствата за подслон и настаняване в община Джебел, 2013 г.....	25
Таблица 16	Население по населени места на община Джебел	28
Таблица 17	Население на 15-64 навършени години по икономическа активност и местоположение към 2013 г.	33
Таблица 18	Равнище на безработицата за общините от област Кърджали в периода 2010-2012 (%).....	34
Таблица 19	Училища, паралелки, учители в общообразователни и специални училища на община Джебел.....	40
Таблица 20	Училища, паралелки, учители, учащи се в програми за придобиване на II степен професионална квалификация	41
Таблица 21	Читалища и библиотеки на територията на община Джебел.....	41
Таблица 22	Състояние на пътищата в община Джебел, 2013 г.	45
Таблица 23	Жилищни сгради по брой на етажите в община Джебел	49
Таблица 24	Брой жилища, помещения и полезна площ в община Джебел	49
Таблица 25	Жилища по брой на стаите в община Джебел.....	49
Таблица 26	Относителен дял на обитаваните и необитаваните жилища на територията на община Джебел.....	49
Таблица 27	Индикативна финансова таблица на ОПР на община Джебел за периода 2014-2020 г.	65
Таблица 28	Матрица на индикаторите за наблюдение и оценка на Общинския план за развитие на община Джебел през периода 2014-2020 г.....	69
Таблица 29	Индикатори за въздействие.....	74
Таблица 30	Матрица на индикаторите за наблюдение и оценка на Общинския план за развитие на община Джебел през периода 2014-2020 г.....	76



Европейски съюз



ОПАК. Експерти в действие



Европейски социален фонд
Инвестиции в хората

Списък на фигурите

Фиг. 1 Общините в област Кърджали.....	9
Фиг. 2 Структура на област Кърджали според площта на общините	9
Фиг. 3 Брой на нефинансовите предприятия в сектор „Преработваща промишленост“.....	19
Фиг. 4 Финансови показатели за сектор „Преработваща промишленост“ за община Джебел (в хил.лв.).....	19
Фиг. 5 Произведена продукция в сектор Услуги, по отрасли в хил. лева.....	21
Фиг. 6 Разпределение на населението на област Кърджали по общини към 31.12.2013	26
Фиг. 7 Динамика на населението в община Джебел в периода 2007-2013 г	27
Фиг. 8 Процентно изражение на градско и селско население в община Джебел към 31.12.2013 г.	28
Фиг. 9. Динамика на показателите раждаемост, смъртност и естествен прираст за община Джебел.....	30
Фиг. 10 Население в под, във и над трудоспособна възраст на територията на област Кърджали и община Джебел.....	30
Фиг. 11 Образователна структура на населението на община Джебел в %.....	32
Фиг. 12 Коефициенти на заетост към 1.02.2011 година	33
Фиг. 13 Разпределение на безработните лица от община Джебел по степен на образование	35
Фиг. 14. Коефициент на обща смъртност на 1000 души (‰) в област Кърджали по общини.....	38
Фиг. 15 Транспортни коридори, минаващи през територията на община Джебел.....	43
Фиг. 16 Състояние на пътната настилка на територията на община Джебел.....	44
Фиг. 17 Относителен дял на обитаваните жилища с достъп до интернет и наличие на компютри по общини на област Кърджали.....	47
Фиг. 18 Структура на общинска администрация – Джебел	53
Фиг. 19 Финансови средства по приоритети на ОПР на община Джебел 2014-2020	64

Въведение

Изработването на Общинския план за развитие на община Джебел за периода 2014-2020 г. е извършена от Риал системс ООД, съгласно Договор от 24.07.2014 г. между община Джебел и Риал системс ООД, по проект "Усъвършенстване на политиките за управление и координация в община Джебел чрез въвеждане на механизми за мониторинг и контрол на изпълнението им", който се изпълнява по договор №13-13-174/17.04.2014 г. по ОП "Административен капацитет", съфинансирана от Европейския съюз чрез Европейския социален фонд, приоритетна ос I "Добро управление", подприоритет 1.3 "Ефективна координация и партньорство при разработване и провеждане на политики", бюджетна линия BG051PO002/13/1.3-07.

Структурите на гражданското общество бяха включени на етапа събиране и обработка на информация за анализа и изработването на стратегическата рамка на плана. За актуализиране и набиране на нова информация за социално-икономическото развитие на община Джебел бе проведено анкетно проучване с представители на гражданското общество, бизнеса и администрацията. В проучването участваха представители на кметствата на територията на общината, читалища и културни институции, младежи, училища, представители на местния бизнес, както и служители от общинската администрация. Отчитане мнението на представителите на гражданското общество и общинската администрация бе важен елемент от работата на консултантския екип след разработването на анализа относно социално-икономическото развитие на община Джебел, в т.ч. и на SWOT анализа.

Важен момент в процеса на работа бе публичното представяне на изготвения анализ на социално-икономическото развитие, вкл. и на SWOT анализа за целите на формулиране на политики за развитие на община Джебел за периода 2014-2020. Проведено бе обществено обсъждане, при което в структурирана дискусия бе потърсено съгласието, коментарите и допълненията от всички представени групи на местната общност и всички заинтересовани страни. С констатациите, генерирани по време на обсъждането, е актуализиран анализът, вкл. и SWOT анализът. Социално-икономическите партньори на местно ниво бяха включени и на следващия етап на изготвяне на ОПР на община Джебел за периода 2014-2020 г, свързан с формулиране на стратегическата рамка, проектите и дейностите за развитието.

1. Анализ на икономическото и социалното състояние на община Джебел

1.1 Общ профил на общината

1.1.1 Административно-териториални характеристики

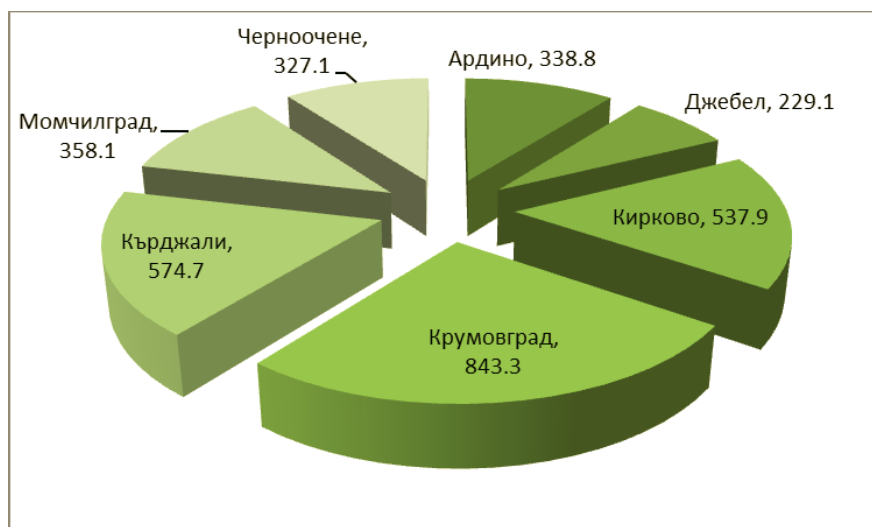
Фиг. 1 Общините в област Кърджали



Община Джебел е административно-териториална единица по смисъла на Закона за административно-териториалното устройство в Република България (ЗАТУРБ), част от област Кърджали и статистическа териториална единица от ниво LAU 2 (община) по Номенклатурата за статистически териториални единици (NUTS) на ЕС. Административен център на общината е гр. Джебел. Съгласно Закона за регионалното развитие област Кърджали, респективно община Джебел, се включва към Южен Централен район.

Територията е разположена на площ от 229,1 км², като община Джебел се нарежда на последно място по големина в област Кърджали. На север граничи с община Ардино и община Кърджали, на изток с община Момчилград, на запад с община Неделино и община Златоград, на юг с община Кирково. Във физико-географско отношение територията на община Джебел се включва в Източно-родопската комплексна физикогеографска подобласт на Рило-Родопската област.

Фиг. 2 Структура на област Кърджали според площта на общините





Европейски съюз



ОПАК. Експерти в действие



Европейски социален фонд
Инвестиции в хората

Община Джебел включва 47 населени места: 1 град (административен център) и 46 села. Административният център на община Джебел е град Джебел, който е разположен в Родопите, с надморска височина 340 м. Град Джебел е опорен център от пето ниво в мрежата от опорни центрове, предложена от Националната концепция за териториално развитие - малки градове и села, центрове с общинско значение за територията на съответните общини.

Общият брой на населението е 8163 души (НСИ, 2013), което представлява 5,4 % от общото население на област Кърджали. Около 36,0% от населението на община Джебел живее на територията на гр. Джебел, който е единственият град на територията на общината. Демографската динамика на населението в областта и община Джебел показва, че темповете, с които намалява населението на общината не се различават от общите за областта. За периода 2007-2013 г. населението на община Джебел намалява с по-бавен темп от област Кърджали - 2.6% за Джебел спрямо 3.9 % за областта като цяло.

Гъстотата на населението е 35,6 д/кв.км, по-слабо населена спрямо средната гъстота за област Кърджали (46,9 д/кв.км), тази на ЮЦР (57,5 д/кв.км) и тази за страната (65.6 д/кв.км).

Съгласно Наредба № 14 от 01.04.2003 г. за определяне на населените места в селски и планински райони, издадена от министъра на земеделието и горите и министъра на регионалното развитие и благоустройството, обн., ДВ, бр. 35 от 16.04.2003 г. община Джебел е определена като община от обхвата и на селските и на планинските райони в България. Ползи за развитието на община Джебел от позиционирането ѝ в двете категории групи могат да се извлекат в няколко направления, от гледна точка на достъп до външни финансови ресурси. В този смисъл, принадлежността на общината в двата типа райони може да се оползотвори в експлоатацията на местни природни ресурси и развиването на потенциала на територията за икономическа диверсификация в неземеделски дейности.

1.1.2. Физико-географски особености

Според ландшафтното райониране територията на община Джебел е разположена в Източно-родопската подобласт. Физикогеографската структура на Източна родопската подобласт се характеризира с хълмист релеф, което я отличава от останалата част на Родопския масив. Средната надморска височина на подобластта е около 330м. Подобластта се разделя на три района. Община Джебел се включва в Средносарлинския район. Той заема по-голямата част от Източните Родопи, където през неогена се проявила интензивна вулкан ска дейност, дало силно отражение върху общия облик на релефа. Районът има подчертан хълмисто-ридов характер. Хълмистите земи обхващат 83% от територията му, а низините – 10%.

От югоизточния склон на главното хидрогеографско било на Западните Родопи се отделя обезлесения рид Жълти Дял, който служи за естествена граница между община Джебел и община Ардино и община Кърджали. Склоновете на Жълти Дял се спускат стръмно към долината на река Арда и полегато към долината на река Върбица. Най-високият връх Алада се издига над безлесните урвисти склонове на 1241 м. височина. На югоизток от него се спуска широкия Устренски рид с най-висок връх Устра.

Баланс на територията

Общата площ на територията на общината е 229079 дка. Разпределението на тази площ по видове фондове е както следва:

Таблица 1 Баланс на територията по фондове

	Общо	Земеделски фонд	Горски фонд	Населени места и други урбанизирани територии	Водни течения и водни площи	За добив на полезни изкопаеми	За транспорт
Дка	229 079	79 877	139 104	8 001	1 210	53	834
%		34.87	60.72	3.49	0.53	0.02	0.36

Източник: Районите, областите и общините в република България 2011, НСИ

По-голямата част от територията на общината е заета от гори (60,72%). Земеделските земи заемат общо 79 877 дка, или 34,87 % от общата площ. Структурата на земеделските площи се доминира от обработваемата земя – 56,26 %, а мерите и пасищата заемат 20.34 % от общата площ на земеделските територии.

Климат

В климатично отношение територията на община Джебел се намира в континентално-средиземноморската климатична област. Климатът на община Джебел е преходно-средиземноморски. Най-характерните белези на този тип климат са топлото лято и меката зима (януарските температури са над 0оС), сравнително малката годишна температурна амплитуда, есенно-зимният максимум на валежите и липсата на ежегодно устойчива снежна покривка.

Средната стойност на годишната температура на въздуха в община Джебел варира в границите между 11,0 °С и 13,0 °С. Средните юлски температури са около 24 °С, а средните януарски температури за общината са около 0 °С.

По данни от метеорологична станция – Джебел регионът на общината се характеризира с голяма продължителност на слънчево греене - 2240-2249 часа с максимуми за месеците юли и август.

Преобладаващите ветрове са североизточните, югозападните и северните. През студеното полугодие често духат ветрове с фьонов ефект, а през топлото полугодие фьоновите ветрове се явяват във вид на суховеи.

Регионът на община Джебел се характеризира със средногодишно количество 824 мм, значително над средното за страната. Максимумът на валежите е през месеците декември, януари, февруари и март, което се дължи на преходно-средиземноморския климат. Минимумът на валежите е през месеците юни, юли и август, като понякога настъпват продължителни засушавания. Снежната покривка пада през първата половина на декември, януари и февруари, но не се задържа дълго. Общо за района над 40 % от валежите падат през периода ноември-февруари. През целия летен сезон регионът получава средно 130 мм валеж.

Почви

В територията на община Джебел преобладават излужени канелени горски почви, както и оподзолени канелени горски почви. Хумусния им хоризонт е тънък, добре структуриран. Почвеното разнообразие е значително. Във височина се среща преходния тип канелено-кафяви горски почви. В най-високите части на Жълти дял, където има ограничени площи широколистни гори са разпространени кафяви горски почви. В ниската част на долината на река Върбица върху речните наноси са развити аazonални алувиални почви, които се отличават с лек пясъклив-глинест състав.

Води

Основна речна артерия на територията на общината е река Върбица. Средното течение на реката минава през територията на общината и е с обширно алувиално дъно, което на места се стеснява. Речната мрежа на р. Върбица е асиметрична. Отляво се вливат дълги, добре развити реки. Режимът на реките се характеризира с ясно изразени средиземноморски характеристики. Наблюдават се чести и високи речни прииждания предимно от дъждовен произход. Влиянието на средиземноморските въздушни маси обуславя и по-високия зимен и по-малкия лятно-есенен речен отток. Характерна особеност е, че намаляването на летния отток няма характер на устойчиво маловодие.

В района на с. Лебед преди много години в резултат на разместване на земните пластовете са се формирали две естествени тектонски езера с растящи в тях естествени диви лилии. Мястото е красиво, в близост има борова гора, а на около 500 м е подходът към средновековната крепост на Устра.

Минерални води

На територията на община Джебел е разположено находище на минерална вода „Джебел”, намиращ се в кв. Боровец, гр.Джебел. В резултат на сондаж е каптиран минерален хипотермален извор с температура 33 °С. Водата е слабо-минерална и с много добри питейни качества. Минералните води с подобна физико-химическа характеристика са подходящи при лечение на чернодробно-жлъчни заболявания, стомашно-чревни заболявания, гастрити и язвена болест, бъбречно-урологични заболявания и обменно-ендокринни заболявания: подагра, диабет и затлъстяване.

С Решение № 43 от 8.02.2011г. Министерът на околната среда и водите е предоставил за срок от 25 години на община Джебел безвъзмездно за управление и ползване находището на минерална вода. В настоящия момент се извършва балнеоложка оценка, която да очертае възможностите за използване на минералната вода.

С оглед използване на водата за обществени нужди и поради проявен интерес от захранване на обекти в гр. Джебел с цел изграждане на инфраструктура за отдих се предвижда да се изгради довеждащ тръбопровод от сондаж до гр.Джебел и чрез помпена станция или гравитачно водата да се достави до отделни консуматори. Град Джебел е с добре изградена техническа инфраструктура, има капацитивни възможности да се развие материална база за спорт и отдих като СПА-центрове, хотели със СПА процедури и други. Предвижда се да изгради и обществена чешма, предназначена за общо ползване от населението – на достъпно и подходящо място.

Гори

Естествените гори в региона на община Джебел са издънкови – от зимен дъб, блатун, космат дъб, келяв габър и др. По изкуствен път са създадени големи комплекси от иглолистни култури – главно от черен и бял бор. По поречието на Джебелска река са създадени и тополови култури. Най-масовите залесявания в участъка са извършвани в периода 1960-1970 година, като залесяването е комбинирано с различни противоерозионни технически мероприятия - баражи, каменни прагове, биоплетове.

1.2. Състояние на местната икономика

1.2.1. Общо състояние по тип предприятия и по икономически отрасли

През периода 2007-2013 г. развитието на икономиката на община Джебел е подчинено на две основни събития, които силно повлияват социално-икономическото развитие на страната като цяло – влизането на България в ЕС през 2007 г. и финансовата криза, чиито първи признаци в световен мащаб започват да се усещат още през 2007 г., като кризата засяга страната ни с известно закъснение.

Присъединяването на България към ЕС гарантира устойчива и предсказуема бизнес среда, подпомогната и от провеждащата се последователна данъчна политика, която създава стимули за инвестиции в икономиката. През 2007 г. данъчната ставка на корпоративния данък е намалена от 15% на 10%, с което България се нарежда сред държавите-членки с най-ниски данъци. През 2008 г. е въведен пропорционален режим на облагане на доходите на физическите лица и единна данъчна ставка от 10%, което увеличава разполагаемите доходи на населението. Това е един от благоприятните фактори, рефлектиращи върху инвестиционната привлекателност на страната. В периода преди кризата България се оказва най-предпочитаната страна за преки чуждестранни инвестиции (ПЧИ) в региона на Централна и Източна Европа.

Отражението на световната икономическа криза върху нашата страна започва да се усеща в края на 2008 г., когато реалният растеж на БВП се забавя. Кризата се изразява, както в свиването на външното търсене на продукцията на българските износители, спада в международните цени на основни износни стоки, така и в намаляването на кредитната активност на банките и резкия спад на чуждестранните инвестиции в нашата икономика в резултат на нарасналия риск за инвеститорите. Отливът на чуждестранни инвестиции продължава с безпрецедентни темпове и през 2011 г. и 2012 г., водейки след себе си ниска стопанска активност и повишена безработица.

Своеобразно отражение на икономическите процеси в страната в периода 2007-2012 се регистрира и на територията на община Джебел, като най-силно изразени са промените, настъпили в резултат на финансовата криза. Таблица 2 предлага илюстрация на ключови индикатори за общото икономическо състояние на община Джебел в рамките на петгодишния период от 2007-2012 г.

Таблица 2 Финансови показатели за предприятията от нефинансовия сектор

Показател	2007	2008	2009	2010	2011	2012
Брой предприятия	149	168	187	193	192	192

Разходи за придобиване на ДМА(хил.лв.)	10 249	13 005	16 715	17 743	17 486	19 394
Произведена продукция (хил. лв.)	21 470	29 806	25 781	26 370	30 948	37 809
Нетни приходи от продажби (хил. лв.)	24535	33 579	28 768	31 823	35 433	39 209
Наети лица	704	782	821	971	1 314	1 371

Източник: ТСБ-Кърджали

Друг показател за степента на инвестиционна активност на територията на община Джебел са извършените разходи за придобиване на дълготрайни материални активи (ДМА). Колебливото движение на общите разходи за ДМА в периода 2007-2012 г. може да се дължи на комплекс от общи и специфични причини, чийто обстоен анализ обаче изисква неразполагаеми от екипа допълнителни данни.

Би могло да се посочи един от общите фактори, които оказват пряко влияние върху придобиването на ДМА от нефинансовите предприятия - това е достъпът до външно финансиране и банково кредитиране, който през годините от разглеждания период е с непостоянни характеристики (условия, лихви и т.н.). И докато големите компании по принцип прибъгват до финансовите пазари, за да генерират инвестиции, малките предприятия имат достъп до финансиране само чрез ограничени ресурси. Въпреки колебливото движение на разходите за придобиване на ДМА, през 2012 г. се забелязва ръст от 86,0% спрямо базовата 2007 г., но този ръст се дължи по-скоро на ниската база през 2007 г.

По-долу данните за общото състояние на икономиката на община Джебел по тип предприятия ще разкрият преобладаващ дял на микро - (до 10 заети лица) и малките търговски дружества (до 50 заети лица) от общия брой регистрирани предприятия. Практиката в страната показва, че информацията за възможности за външна финансова подкрепа на малки предприятия много често не достига до целевия контингент и това е една от причините за слабата конкурентоспособност на МСП.

Обемът на произведената продукция на стоки и услуги на територията на община Джебел също разкрива колебливи стойности, но в края на периода нараства значително с повече от 76 %. Подобна динамика се наблюдава и при размера на общите нетни приходи от продажби, които през 2012 г. нарастват с 59.8 % спрямо 2007 г., а средногодишният им темп на изменение бележи ръст от 10.6 %.

Положителен ръст, макар и неравномерен има за всички показатели, въпреки несигурността и неблагоприятните последствия от финансовата криза. Коментираните показатели от таблица 2 разкриват положителна промяна в стопанското развитие на община Джебел за периода 2007-2012 г. Налице е своеобразна икономическа стабилност, нарушена в малка степен от неблагоприятните последици на финансовата криза, но в края на периода икономиката бележи значителен ръст по всички показатели.

В периода 2007-2012 г. броят на нефинансовите предприятия, регистрирани на територията на общината се увеличава с 28% и достига 192 в края на 2012 г. В община Джебел са съсредоточени 11,3% от нефинансовите предприятия в областта.

Преобладават микропредприятията, което е тенденция и в национален мащаб за местните икономики на селски общини. Микропредприятията обаче не могат да предоставят задоволително решение на проблема с безработицата, докато такова решение се търси в лицето на МСП, характеризирани като основни двигатели за заетостта.

По отношение структурата на местната икономиката на община Джебел също не се регистрират драстични промени, като тя продължава да бъде доминирана от сектора на преработващата промишленост. Таблица 4 дава илюстрация на структуроопределящите сектори, които формират над 90% от произведената продукция на територията на общината.

Таблица 3 Дял на произведена продукция от общата по водещи сектори (%)

	Преработваща промишленост	Селско, горско и ловно стопанство	Търговия	Строителство	Транспорт
2007	82.0	0.0	2.8	10.9	2.5
2008	71.6	1.4	2.7	0.0	1.9
2009	55.5	1.3	5.5	0.0	3.5
2010	72.3	0.0	7.0	0.0	3.1
2011	77.5	0.5	6.5	6.3	6.7
2012	73.6	0.0	2.7	11.3	5.7

Източник: ТСБ-Кърджали

По обем произведена продукция лидер в секторната йерархия е преработваща промишленост.

1.2.2. Аграрен сектор

За развитието на аграрния сектор на територията на общината съществуват специфични почвено-климатични условия. Едно от нереализираните предимство на общината е високата екологична чистота на земята и природата, което се дължи на отсъствието на каквито и да било замърсяващи производства.

Земеделската земя в общината по данни на ОС „Земеделие и гори“ - Джебел е 76 486 дка или една трета от общата площ на общината. По начин на трайно ползване 45,5% са ниви, 41,5% - ливади, пасища и мери, 8,3% - трайни насаждения. Основният поминък на населението от община Джебел е свързан с тютюнопроизводството. Основното за производството на висококачествения тютюн си остава специфичната почва на Източните Родопи и изцяло ръчният труд.

Таблица 4 Разпределение на земеделските имоти в община Джебел според размера на използваната земеделска площ (ИЗП) – 2013 г.

Площ на имоти земеделски земи [от дка до дка]	Обща площ [дка]	Имоти [брой]	Средна площ [дка]
до 3 дка	23693	17588	1,3
от 3 до 10	26845	5450	4,9
от 10 до 30	11095	733	15,1
от 30 до 60	3914	95	41,2
от 60 до 100	1632	22	74,2
от 100 до 200	1590	11	144,5
от 200 до 300	1730	7	247,1
над 300 дка	2421	5	484,2

Източник: ОС „Земеделие и гори” - Джебел

Отчетеният размер на използваната земеделска площ (ИЗП) на територията на община Джебел възлиза на 76486 дка. Средният размер на ИЗП в община Джебел е 3.1 дка при среден размер за страната от 101.3 дка. Стопанствата, които обработват над 300 дка ИЗП са 5 бр. и обхващат 3% от общата ИЗП на областта. Земеделските стопанства, които обработват до 10 дка, са 23 038 бр. (17588 до 3 дка) обработват 69,3% от ИЗП.

Динамиката в броя на земеделските имоти и размерът на ИЗП през определен интервал от време са ключови показатели за развитието на селското стопанство на дадена територия. Преобладаващият дял на малките парцели земя определено спъват конкурентоспособността на отрасъла.

Почвените и климатични условия, както и характерът на релефа определят до голяма степен и вида на основните култури, които се отглеждат в община Джебел. Тяхната номенклатура е разнообразна.

Таблица 5 Основни култури, площи, продукцията и среден добив – община Джебел, 2013

Култури	Засадени площи – дка	Реколтирани площи – дка	Продукция – тона	Среден добив кг/дка
Пшеница	190	190	47,5	250
Тютюн ориенталски	470	470	70,5	150
Пипер	150	150	120	800
Домати	100	100	100	1000
Картофи	800	800	640	800
Дини	110	110	110	1000
Пъпеши	70	70	14	200

Фасул	70	70	28	400
Царевица (з)	80	80	40	500

Източник: ОС „Земеделие и гори” - Джебел

Традициите в **животновъдството** са вече в миналото, поради неприложимост в контекста на ниски изкупни цени за продукцията и липса на разнообразни и конкурентни пазарни механизми за реализация. Налице е значителен спад на отглежданите животни в резултат на намаляването на поголовието и на намалената продуктивност на животните. Животновъдство е слабо развито на територията, като преобладават животните в личните стопанства.

Таблица 6 Брой на домашните животни в община Джебел по видове, 2013 г.

Говеда		Овце		Кози		Птици		Пчелни семейства	
Общо	Крави	Общо	Овце майки	Общо	Кози майки	Общо	Кокошки носачки	Брой-лери	Общо
бр.	бр.	бр.	бр.	бр.	бр.	бр.	бр.	бр.	бр.
2080	1660	3060	2480	180	88	7300	7055	245	1200

Таблица 7 Справка за производство на месо и мляко по видове

Месо от едър рогат добитък	Месо от дребен рогат добитък	Птиче месо	Мляко Общо	Мляко Краве	Мляко Овче	Мляко Козе
т.	т.	т.	хил.литра	хил.литра	хил.литра	хил.литра
80	90	11	5070	4900	100	70

Таблица 8 Справка за производство на животинска продукция

Яйца	Непрана вълна	Мед
хил.бр.	т.	т.
700	9	10

Таблица 9 Справка за средна продуктивност

Млеконадой от крави	Млеконадой от овце	Млеконадой от кози	Настриг на овча вълна	Носливост от кокошки
Средна продуктивност	Средна продуктивност	Средна продуктивност	Средна продуктивност	Средна продуктивност
литри	литри	литри	грама	броя
2950	40	795	2740	99

Проблемите, пред които е изправено животновъдството са:

- липса на фуражна обезпеченост при наличие на благоприятни почвено-климатични условия;
- висока цена на концентрираните фуражни смески и ниски изкупни цени на животинската продукция;
- липса на система на защита на интересите на производителите.

На територията на община Джебел през разглеждания период не се развива биологично земеделие, въпреки съществуващите благоприятни предпоставки. Възможност за общинското земеделие представлява и развитието на биологично пчеларство. С оглед на благоприятните почвено-климатични условия, използването на метода на биологично производство следва да бъде предпочитан и стимулиран, за да може да се развива поликултурно, икономически целесъобразно, земеделие на територията.

Биологичното производство в България е в начален стадий на своето развитие, но потенциалните възможности пред него са много големи. Българските биологично произведени продукти имат добра реализация и са конкурентни на европейския пазар, докато пазарът на биопродукти в България може да се определи по-скоро като зарждащ се. Това налага конструктивни мерки за насърчаване биологичното отглеждане на подходящи за територията култури.

Горско стопанство: общата площ на горския фонд в община Джебел е 139 104 дка, от които 125 753 дка са заети от гори, а площта на горските пасища е 4 892 дка.

Горският фонд в община Джебел се стопанисва от Държавно горско стопанство Момчилград, Горско-стопански участък „Джебел”. Естествените гори в участъка са издънкови – от зимен дъб, блатун, космат дъб, келяв габър и др. По изкуствен път са създадени големи комплекси от иглолистни култури – главно от черен и бял бор. По поречието на Джебелска река са създадени и тополови култури.

Горските площи на територията на община Джебел са от помощ за развитие на животновъдството чрез разрешената за паша площ от горския фонд. Добивът от горски плодове, билки и диворастващи гъби осигурява допълнителни приходи за местното население.

На територията на общината, на територията на горския фонд се намират два защитени природни обекта:

- Резерват “Калето“ - скални образувания върху площ от 224 дка в землището на с. Устрен. Там се намира и средновековната крепост "Устра".
- Резерват “Чамлъка“ –най-малкият от четирите резервата, разположени в Източните Родопи. Площта му е едва 30 дка . Разположен е в землището на с. Воденичарско и отстои на около 800 м от кариерата за добив на перлит, в близост до природния феномен “Счупената планина“ . Надморската му височина е 450 м, има североизточно изложение и наклон около 15 градуса. Основната скала е пясъчник, почвата е канелена горска. Създаден е с цел съхраняване на естествената черноборова гора – реликтен остатък от старата растителност, която в момента е обиколена от широколистни горски формации.

Интерес представляват и вековните дървета на територията на община Джебел, обявени за защитени от Закона за защита на природата (без обявена защитна територия около тях). Те са представени в следващата таблица.

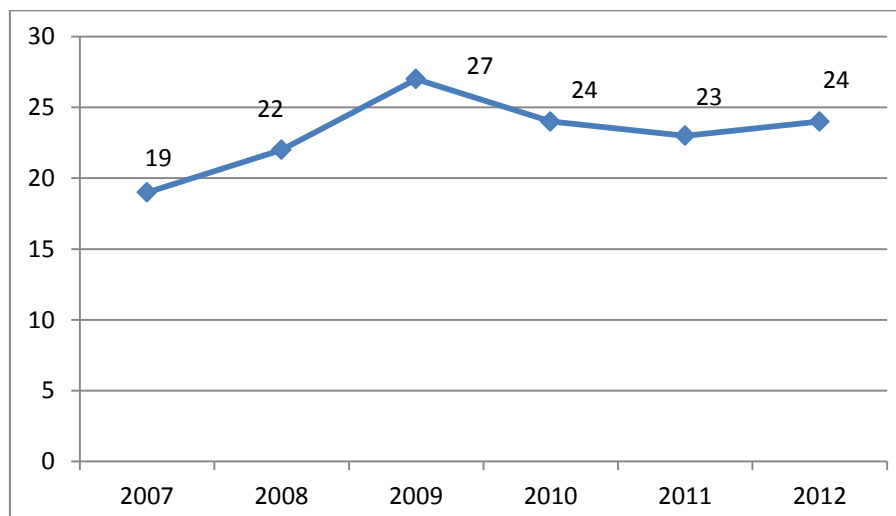
Таблица 10 Вековни дървета на територията на община Джебел

Наименование	Местонахождение	Обявено	Възраст	Размери
Летен дъб	Училището на с.Телчарка	1980 г.	300 г.	Височина 19 м Обиколка – 3.7 м
Цер	Гробището на с. Плазище	1987 г.	350 г.	Височина 16 м Обиколка – 2,20 м
Летен дъб	м. “ Ески мезар “ с. Мишевско	1987 г.	350 г.	Височина 19 м

1.2.3. Промисленост и строителство

Преработващата промишленост е водещ структуроопределящ сектор в местната икономика на община Джебел. Текущото състояние на преработващата промишленост обаче се нуждае от редица инвестиции за пълноценно реабилитиране и функциониране, така че да се оптимизират условията за затваряне на производствения цикъл в селското и горско стопанство.

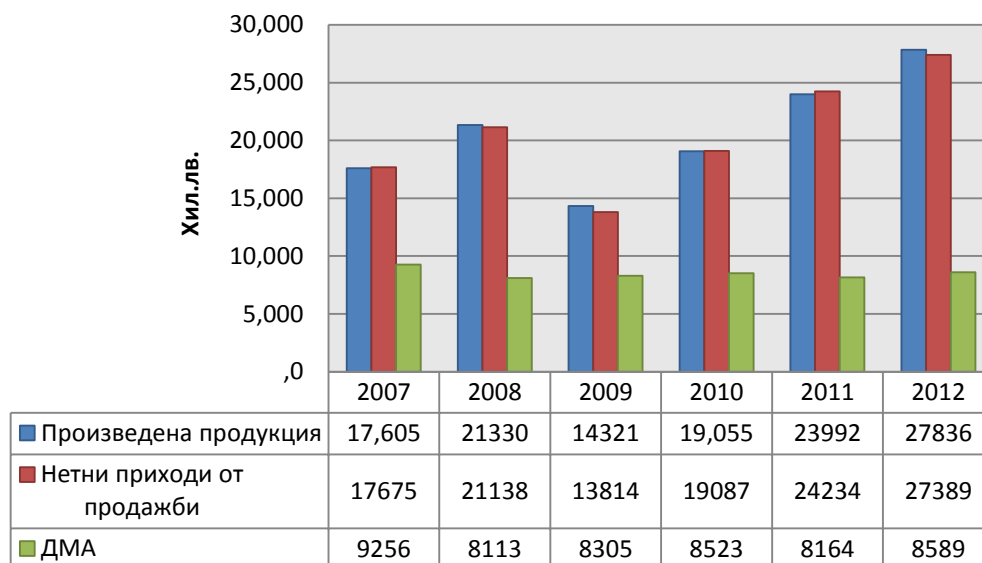
Фиг. 3 Брой на нефинансовите предприятия в сектор „Преработваща промишленост“



Източник: ТСБ- Кърджали

В преработващата промишленост са обособени през 2012 г. 24 производствени единици, което е 12,5% от броя на нефинансовите предприятия в структурата на местната икономика. Заетите в сектора лица са 1141 души, като спрямо 2007 г. техният брой нараства 2,16 пъти. Долната графика илюстрира динамиката на ключови финансови показатели за функционирането на сектора в периода 2007-2012 г.

Фиг. 4 Финансови показатели за сектор „Преработваща промишленост“ за община Джебел (в хил.лв.)



Източник: ТСБ - Кърджали

Промяната в стойността на произведената продукция, респ. нетните приходи от продажби, закономерно следва колебанията в световните и национални финансово-икономически процеси.

Някои от структуроопределящите предприятия на територията на община Джебел са:

- „Джебел-96“ ООД има предмет на дейност производство на машиностроителни изделия. Предприятието произвежда висококачествени и конкурентоспособни хидравлични изделия. „Джебел-96“ ООД прилага съвременни технологии и има сертифицирана система за управление на качеството EN ISO 9001:2000, система за управление на здравословни и безопасни условия на труд OHSAS 18001:2007 и система за управление на околната среда, съгласно изискванията на международния стандарт ISO 14001:2004. За модернизация на производствените технологии, за подобряване качеството на готовата продукция и разширяване производствения капацитет през последните три години са инвестирани над 6 млн. лева. През 2013 г. дружеството изпълни инвестиционен проект по ОП „Конкурентоспособност“ за закупуване и въвеждане в експлоатация на машини и оборудване на обща стойност 2 022 332 лева, от които 60% са безвъзмездна финансова помощ. В резултат на проекта приходите на дружеството са нараснали с 18% и са разкрити 7 нови работни места. В процес на завършване е изпълнение на проект по ОП „Развитие на конкурентоспособността на българската икономика“ 2007-2013, област на въздействие „Въвеждане на енергоспестяваща технология и използване на възобновяеми енергийни източници, процедура „Енергийна ефективност и зелена икономика“ на обща стойност 2 237 140 лв., от които 932 142 лв са безвъзмездна финансова помощ. В резултат на реализацията на проекта се очаква намаляване на общата степен на енергийното потребление с 65%.
- „Кяшиф“ ЕООД има за предмет производство на машиностроителни изделия. Предприятието произвежда хидравлични цилиндри. Общата стойност на инвестицията в строителство и оборудване на предприятието надхвърлят 4 млн.

лева. Целта на дружеството е до 2020 г. приходите да нараснат до 20 млн. лева годишно при средносписъчен брой на персонала – 150 души.

- „Идеалфешън“ ООД има за предмет производство на дамско облекло за вътрешния и външния пазар. За 2013 г. предприятието е реализирало приходи за около 2 млн. лева при средносписъчен брой на персонала - 173 души. Предвижда се през 2014 г. персоналят да е 225 души, а през 2015 да достигне 250 души. През 2013 г. „Идеалфешън“ ООД е спечелило проект за енергийна ефективност на стойност 1 315 хил. лева.

Едновременно с преработващата промишленост, сектор „Строителство“ също формира съществен по размер дял (11,3% за 2012 г.) в общата произведена продукция на територията на община Джебел. Строителният отрасъл е функция от инвестиционната политика, на територията на общината и състоянието на общинската икономика. Поради тази причина въпреки последствията от икономическата криза, която се отрази изключително остро на кризата в строителния отрасъл в страната, то на територията на община Джебел строителството възвръща своите позиции. Спрямо 2007 г. се наблюдава увеличаване на стопанските единици в отрасъла, увеличаване размера на произведената продукция, нетните приходи от продажби и инвестициите в ДМА.

Таблица 11 Основни икономически показатели на отрасъл „Строителство“ в община Джебел за периода 2007-2012 г.

Показатели	2007	2008	2009	2010	2011	2012
Строителни фирми (брой)	7	..	9	9	6	12
Размер на произведената продукция (хил.лв.)	2337	1946	4290
Нетни приходи от продажби (хил.лв.)	2793	1864	3544
Размер на ДМА(хил.лв.)	382	..	4949	4949	4211	4209

Източник: ТСБ - Кърджали

1.2.4 Услуги

Сферата на услугите в община Джебел се развива бавно, но с по-устойчиви темпове от останалите икономически сектори. Това се дължи на няколко отрасли с обслужващ характер, които се развиват изключително успешно през последните години. Това са отраслите: „Транспорт, складиране и пощи” , „Търговия, ремонт на автомобили и мотоциклети” и „Хотелиерство и ресторантьорство”.

Фиг. 5 Произведена продукция в сектор Услуги, по отрасли в хил. лева



Един от определящите отрасли в сектора на услугите на община Джебел е **търговията**. В отрасъл „Търговия, ремонт на автомобили и мотоциклети“ са съсредоточени най-голям относителен дял от заетите в сектора на услугите (60% през 2012 г.). По показателя размер на произведена продукция след 2011 г. търговията отстъпва първенството на отрасъл „Хотели и ресторанти“.

Въпреки общата привлекателност на търговията като дейност, генерираща бърза печалба при минимум разходи и извършваща интеграция между производство и потребление, нейният дял в общите стойности на ключови финансови показатели за местната икономика в периода 2007-2012 г. е все още ограничен.

Таблица 12 Основни показатели за отрасъл „Търговия, ремонт на автомобили и мотоциклети“, община Джебел в периода 2007-2012 г.

Показатели	2007	2008	2009	2010	2011	2012
брой предприятия	69	65	77	76	78	78
произведена продукция – хил. лева	599	805	1417	1843	2010	1015
заети лица	127	120	151	149	149	149

Източник: ТСБ– Кърджали

В сектора услуги на община Джебел отрасъл на **транспорта и логистиката** е слабо развит. Транспортно-географското положение на общината предполага развитие на този отрасъл още в близко бъдеще. Необходимо е активизиране усилия на общината за подготовка на проекти, инициативи и разработки, както и насърчаване на отделните граждани, сдружения и предприемачи.

Таблица 13 Основни показатели за отрасъл „Транспорт, складиране и пощи“, община Джебел в периода 2007-2012 г.

Показатели	2007	2008	2009	2010	2011	2012
брой предприятия	22	24	24	29	28	27
произведена продукция – хил.лева	542	193	195	256	240	259
заети лица	37	53	45	64	59	58

Източник: ТСБ– Кърджали

С голям, но нереализиран потенциал за развитие в община Джебел е **туризмът**. Община Джебел притежава необходимите предпоставки за развитие на туризъм, природни и културни ценности и уникалната възможност да ги превърне в отправна точка за печеливш бизнес. Туризмът би могъл да стане важен елемент от местната икономика и предприемането на правилни стъпки за неговото развитие ще благоприятства за интензивното развитие на икономиката и благоденствието на населението.

Таблица 14 Основни показатели за отрасъл „Хотели и ресторанти“, община Джебел

Показатели	2007	2008	2009	2010	2011	2012
брой предприятия	18	20	20	23	21	16
произведена продукция – хил.лева	225	553	899	822	2059	2159
заети лица	61	37	36	41	45	41

Източник: ТСБ– Кърджали

Както се вижда от таблицата по-горе, състоянието на отрасъл „Хотели и ресторанти“ е доста скромно. През 2012 г. в отрасъла работят 16 предприятия, които осигуряват заетост на 41 души. В същото време община Джебел има потенциал за развиване на алтернативен туризъм в следните негови направления - културно-исторически, селски и екотуризъм, ловен и др., като в същото време разчита на вътрешен и международен туризъм.

Културното наследство на територията е разнообразно. На територията на общината са съхранени многобройни следи от времето на траките и римското владичество; многочислени тракийски светилища, скални гробници, крепости, следи от римски път към прохода Маказа и др. Регистрирани са 12 обекта с национално значение: тракийските скални гробници при с. Воденичарско, тракийската и средновековна крепост при с. Устрен, тракийските скални гробници, винарските камъни и тракийските крепости при с. Рогозче, крепостта, скалните гробници и светилища при с. Овчево. Следните археологически обекти могат да станат гръбнак на културно-историческия туризъм на територията на община Джебел:

- Средновековната крепост “Устра“ - археологически паметник с национално значение. Крепостта се намира в Устренския рид на Западните Родопи в

подножието на вр. Устрен (1015 м). Разположена е върху продълговат скалист връх и заема площ от 1 286 кв. м. Дължината на цялата крепостна стена е 113 м, а запазената височина на стените е до 10 м. Разкрити са основите на жилищни помещения, водохранилища и складове за храна. Крепостта е проучвана през периода 1971-1973 година. Наблизо са останките от тракийска крепост със същото име - Устра, от която са останали крепостни стени високи до 2 м. Построена е най-вероятно през XII-X век пр.н.е. В близост, по долината на малка рекичка са запазени две тракийски куполни гробници. Съществува хипотеза, че тук е била столицата на тракийското племе одриси. Крепостта е държавна собственост с обща площ от 2 дка, като площта, предназначена за консервационна намеса е около 200 кв.м. Крепостта е интересен археологически паметник, разположен в живописна и уникална природна среда.

- Античната скална гробница “Хамбар кая“, с. Воденичарско - археологически паметник с национално значение, държавна собственост, с площ около 1 дка.
- Скалната гробница в с. Воденичарско - археологически паметник с национално значение, държавна собственост с площ от около 1 дка.
- Край с.Воденичарско, на около 500 м югозападно от кариерата за добив на перлит, преминава стар римски път, водещ до крепост, известна като “Мал асар“. Ясно се вижда част от зидовете на стената, като и основите на крепостните помещения. В близост до крепостта са регистрирани и две скални гробници. Едната от тях, заедно с крепостта е обявена за паметник на културата

На територията на общината са разположени следните религиозни обекти, които имат туристически потенциал:

- Енорийски православен храм "Св.св. Кирил и Методий“, гр. Джебел - действащ храм;
- Мюсюлмански храм - джамия, град Джебел - храмова сграда, минаре;
- Мюсюлмански храм – джамия - храмова сграда, минаре - в селата – Душинково, Плазище, Рогозче, Устрен, Илийско, Софийци, Купците, Рът, Вълкович, Припек;
- Шейх баба теке, гр.Джебел - изградено от камъни. Гробът е отбелязан с малки необработени камъни при главата и краката - място за поклонение.

На територията на община Джебел се намира и природната забележителност „Счупената планина“. Тя представлява интересен геоложки феномен, формиран в края на XIX век. Представлява висок, прекъснат през средата хълм, вляво от пътя за с. Воденичарско, малко преди началото на резерват “Чамлъка”. Лявата част на хълма е отместена и потънала спрямо дясната на разстояние около 600 м. Разликата във височината е около 80 м. Счупването е резултат от тектонско отместване. Това е вид огромно свлачище, активирано в резултат на незапомнени валежи. Хълмът е изграден от силно напукани скали (перлит и риолит), а под тях има водонепропускливи мергели и глини. В резултат на валежите и проникналата в дълбочина вода, горестоящите скали са се приплъзнали в посока на близката рекичка и по този начин е станало отцепването на планината.

От друга страна, транспортно-географското положение на общината може да се утилизира чрез изграждане на допълнителни транспортни връзки. Такова решение би спомогнало да се оживят прилежащите към трасето на общо европейския транспортен коридор № 9 територии на кметствата – Великденче, Душинково и Слънчоглед.

През 2013 година е изграден посетителски туристически център и допълнителни атракции в гр. ДЖЕБЕЛ по оперативна програма „Развитие на селските райони“, мярка 321. Анализът показва, че са налице предпоставки за развитие на туризма на територията на община Джебел, както самостоятелно, така и като част от общия туристически продукт на областта и региона (в т.ч. и с Гърция).

Изхождайки от благоприятното географско местоположение, развитието на туризма следва да бъде свързано и с оползотворяване на възможностите за обслужване на транзитния пътничко-поток, в т.ч. чрез поставяне на информационни табла за съществуващите атракции, подобряване на възможностите за рекреация и на обслужващите заведения.

По данни на Общинска администрация - Джебел настанителната база на туризма в община Джебел през 2013 г. възлиза на 60 легла. Данните за 2013 г. са дадени в следващата таблица.

Таблица 15 Капацитет на средствата за подслон и настаняване в община Джебел, 2013 г.

Леглова база	Брой реализирани нощувки	От български Граждани	От чужденци	Среден престой в обектите за настаняване - дни
60	1811	1407	398	2

Източник: ОбА-Джебел

Изграждането и промотирането на комплексен за цялата община туристически продукт е от особена важност за бъдещото развитие на туризма в община Джебел, тъй като по този начин ще се приложи интегриран подход и чрез адекватни интервенции на цялата територия ще може да бъде предотвратено изоставането в развитието на някои от малките населени места в общината.

От направения преглед на икономическото развитие на територията на община Джебел в периода 2007-2012 г. могат да бъдат изведени следните **изводи**:

- ☞ Община Джебел се характеризира със скромна икономическа база.
- ☞ Селското и горското стопанство играят малка роля във формирането на икономическите показатели на община Джебел.
- ☞ Наблюдава се положителна динамика в стопанското развитие на община Джебел за периода 2007-2013 г.
- ☞ Обемът на произведената продукция и на нетните приходи от продажби нарастват значително в края на периода спрямо 2007 г. - съответно 176% и 160%
- ☞ Водещи позиции в структурата на местната икономика има преработващата промишленост.
- ☞ Значителна част от обработваемите земи в общината са малки по площ и не са подходящи за прилагането на съвременна агротехника.
- ☞ Номенклатурата на отглежданите земеделски култури е твърде ограничена и е насочена към самозадоволяване, а не към възможните пазари;

- ☞ Продукцията от животновъдството в общината също е насочена предимно към самозадоволяване на населението. Като перспективни отрасли се очертават най-вече: говедовъдството, овцевъдството и пчеларството.
- ☞ Значителният горски фонд в общината не се използва пълноценно на този етап. Основният дял от добиваната дървесина са дърва за огрев. Следва да се проучат възможностите за разнообразяване и дообогатяване на икономическите дейности, свързани със стопанисването на горския фонд.
- ☞ С цел подпомагане на развитието на отделни подотрасли на аграрния сектор следва да се анализират и оценят възможностите за затваряне на цикъла „добив – преработка” на продукцията. Това е свързано най-вече с реализацията на малки преработващи предприятия, развиващи се на базата на местната селскостопанска продукцията.
- ☞ Промислеността заема водещо място в икономическия профил на община Джебел. Въпреки икономическата и финансова криза, този отрасъл все още регистрира най-високите икономически показатели.
- ☞ Секторът на услугите се развива с много бавни темпове.
- ☞ Необходимо е да се създадат предпоставки за пълноценно разгръщане на туристическите функции на община Джебел съобразно съществуващите на територията туристически ресурси. Това включва развитието на разнообразни форми на туризъм като: познавателен, културен, селски, еко, планински, вело, риболовен. Развитието на туристическата инфраструктура, следва да гарантират както експонирането и социализацията на туристическите ресурси, така и опазването на всички ценни природни и антропогенни дадености в територията - защитени територии, биологично разнообразие, характерен ландшафт, недвижимо културно наследство и др.

1.3 Развитие на социалната сфера и човешките ресурси

1.3.1 Основни демографски характеристики на населението

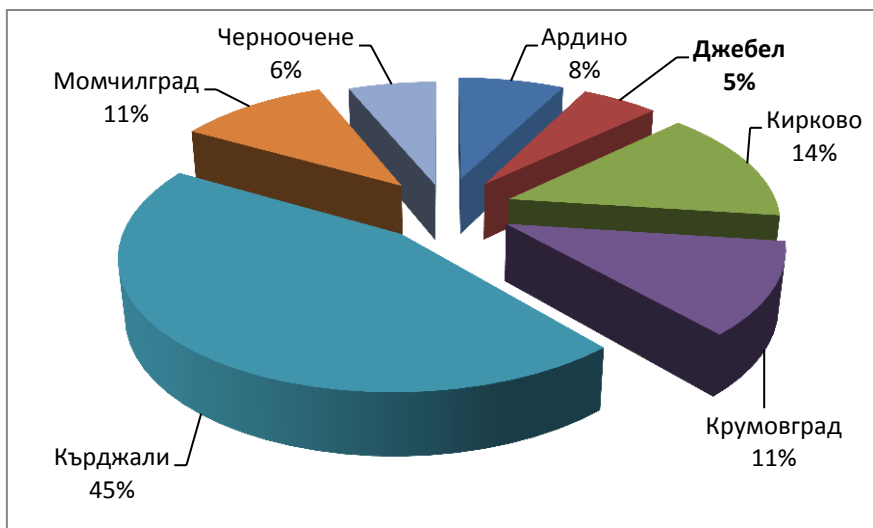
Брой и гъстота на населението

Основен фактор с първостепенна важност и значение, който активно влияе върху равнището на териториалната концентрация и отраслова специализация на общественото производство е демографският процес. Той включва числеността, динамиката, трудово-демографска активност и териториална структура на населението.

Броят на населението в общината се определя до голяма степен както от естественото демографско възпроизводство, от урбанизационните и административно-териториални промени, така и от темповете на социално-икономическо развитие. Населението на община Джебел по данни на НСИ към 31.12.2013 година е 8 163 души, с което се нарежда на последно място в област Кърджали.

Населението на областта е разпределено в 7 общини. Най-голяма по брой на населението е община Кърджали, където са съсредоточени 67 288 души, или 44.7% от населението на областта. По брой на населението община Джебел включва 5,4% от населението на областта.

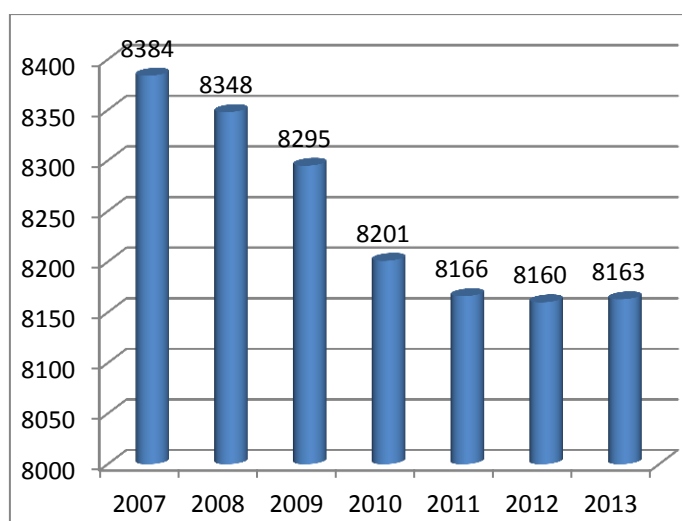
Фиг. 6 Разпределение на населението на област Кърджали по общини към 31.12.2013



Източник: НСИ

През целия изследван период броят на населението в общината намалява, което съответства на тенденциите характерни за област Кърджали, ЮЦР и страната като цяло. Динамиката на населението показва трайна тенденция на намаляване във всички населени места на общината, като в периода от края на 2007 г. до края на 2013 г., населението на общината е намаляло с 221 души, или 2,6%.

Фиг. 7 Динамика на населението в община Джебел в периода 2007-2013 г.

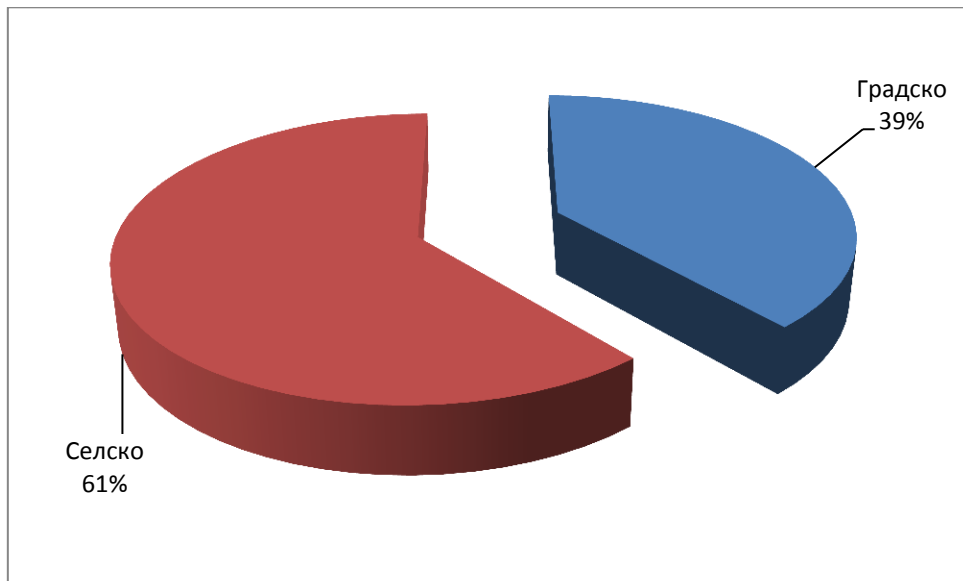


Източник : НСИ

Тенденцията на намаляване на населението се засилва и се дължи на отрицателния естествен и механичен прираст. На фона на намаляване на общия брой на населението в общината, протичащите демографски процеси ще доведат до обезлюдяване на определени села. Това е сериозен проблем и е необходимо да се предприемат мерки за ограничаване на тази тенденция чрез подобряване на условията за живот на село.

Гъстотата на населението в община Джебел е 35,6 д/кв.км, слабо населена спрямо средната гъстота за област Кърджали (46,9 д/кв.км), тази на ЮЦР (57,5 д/кв.км) и тази за страната (65.6 д/кв.км).

Фиг. 8 Процентно изражение на градско и селско население в община Джебел към 31.12.2013 г.



Източник: По данни на НСИ

Разпределението на населението в община Джебел е в полза на селското население – 61,4%, или 5 014 души, а останалите 38,6% или 3 149 живеят в града. Спрямо 2007 г. относителният дял на градското население се увеличава с 3,6% (при абсолютно намаление от 217 души). Селското население намалява със значително по-бързи темпове, като по брой на населението спрямо 2007 г. то намалява с 438 души.

Община Джебел се състои от 47 населени места, от които един град - общинския център и 46 села. Общината се характеризира с неравномерно териториално разпределение на населението. Град Джебел е единственото населено място в общината с население над 3000 души.

По данни от *Преброяване 2011 г.*, по брой на населението непосредствено след административния център се нареждат с. Припек (907 д.), с. Мишевско (323 д.), с. Ридино (317 д.). Според данните от преброяването, не малка част от тях са застрашени от обезлюдяване в близките години (имат население по-малко от 50 души). Обезлюдяването на селата на община Джебел е резултат на безработица, миграция, в т. ч. емиграция и липса на базисни услуги.

Таблица 16 Население по населени места на община Джебел

Населено място	Жители	Населено място	Жители	Населено място	Жители
Албанци	11	Контил	35	Рожденско	27
Брежана	14	Купците	48	Скалино	54

Великденче	125	Лебед	41	Слънчоглед	219
Воденичарско	111	Мишевско	323	Софийци	110
Вълкович	151	Мрежичко	106	Сипец	70
Генерал Гешево	214	Овчево	62	Телчарка	71
гр.Джебел	3129	Папрат	147	Търновци	54
Добринци	155	Плазище	192	Тютюнче	82
Душинково	136	Подвръх	80	Устрен	252
Жълдово	84	Полянец	134	Цвятово	4
Жълти рид	26	Поточе	17	Църквица	69
Жълтика	45	Припек	907	Чакалци	70
Илийско	128	Ридино	317	Черешка	28
Казаците	48	Рогозари	75	Щерна	64
Каменяне	4	Рогозче	95	Ямино	98
Козица	174	Рът	21		98

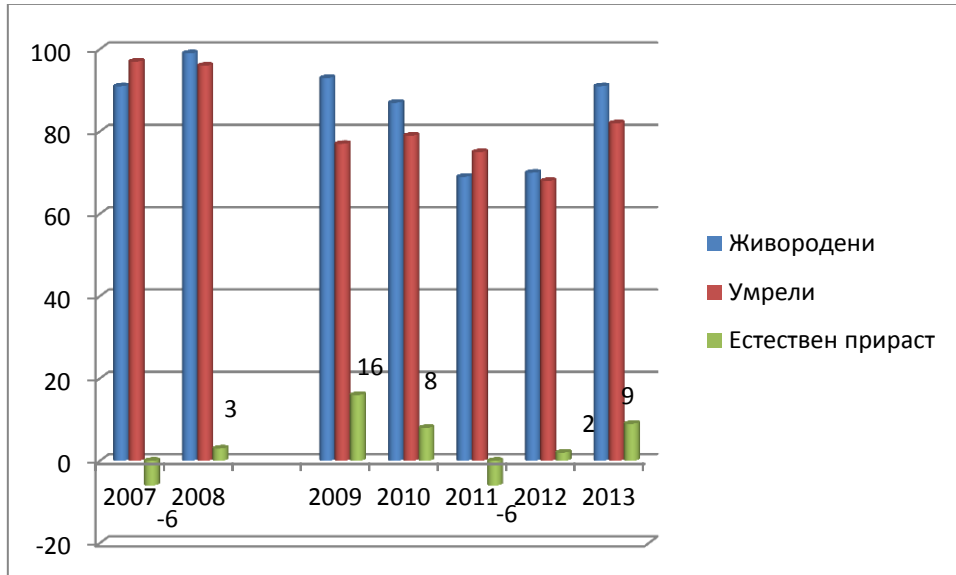
Някои от населените места се обезлюдяват – като с. Албанци, с. Брежана, с. Каменяне и с. Цвятово. За някои села, които са в близост до общинския център – Папрат, Вълкович, Слънчоглед, Плазище – няма изразени миграционни процеси, както и села представляващи средишни селища (географски център за няколко близки села) – Мишевско, Устрен, Припек, Великденче - няма изразени миграционни процес. През 2011 година са заселени 65, а са изселени 69 души. Механичният прираст на населението е минус 4 души, което е много малка цифра на фона на тенденциите от другите съседни общини. Въпреки понижения жизнен статус на населението през последните 20 години, както и силното въздействие на икономическата и финансова криза изключително малък брой хора в активна трудоспособна възраст са мигрирали към други икономически по-силно развити общини, региони или страни.

Естествено и механично движение на населението в периода 2007-2013 г.

Тенденцията от последните години на намаляване на населението в общината е в резултат на ниска раждаемост, висок отрицателен естествен прираст, миграционни и емиграционни процеси. Причината за влошените демографски показатели е общото социално-икономическо състояние на страната и в частност – на региона. Основна

причина за миграцията е липсата на професионална реализация на територията за образованото население, което е особено остро изразено сред младите хора.

Фиг. 9. Динамика на показателите раждаемост, смъртност и естествен прираст за община Джебел



Източник: НСИ

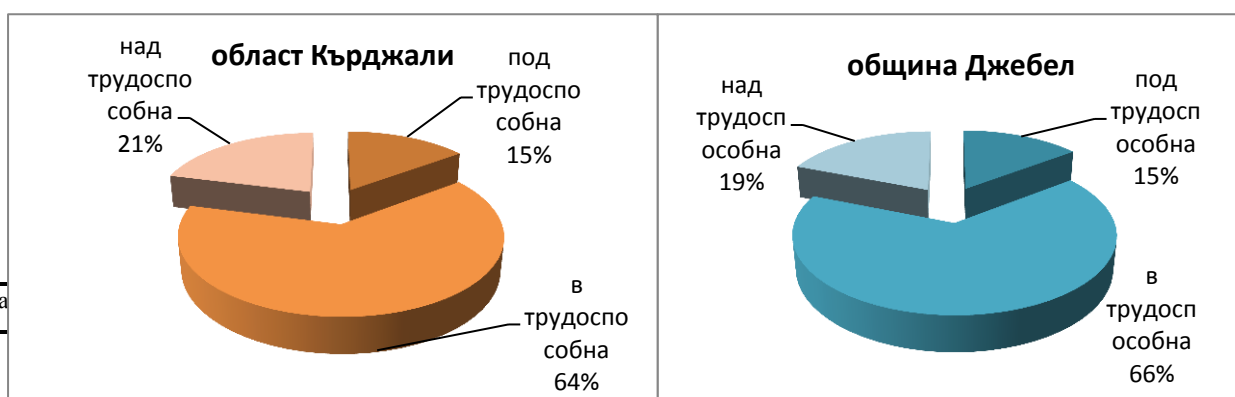
Общият брой на живородените през разглеждания период 2007-2012 г. е 600 души, а броят на умрелите в общината е 574 души.

Полова и възрастова структура на населението

По данни на НСИ към 31.12.2013 г. на територията на общината живеят 4107 мъже и 4056 жени, като на 1000 жени се падат 1012 мъже.

По данни на *Преброяване 2011 г.* лицата под 15-годишна възраст в община Джебел са 1084 души, или 13.3% от населението на общината. Населението във възрастовата група 15-64 години е 5813 души (71.2%), а лицата на 65 и повече години са 1270 души (15.5%). Наблюдаваната тенденция е към застаряване на населението и е сходна с отчетената в страната. Наблюдаваните тенденции намират силно проявление в малките населени места, чиито спад на населението е по-висок от средното за обособената територия. Тази тенденция се съчетава с влошаване на възрастовата структура, намаляване на фертилния контингент и загуба на активно младо население. В резултат на наблюдаваните характеристики, инвестиционната активност в по-малките населени места е незначителна, доходите на населението са по-ниски, а нивата на безработици по-високи.

Фиг. 10 Население в под, във и над трудоспособна възраст на територията на област Кърджали и община Джебел



Влияние върху обхвата на населението във и над трудоспособна възраст оказват и законодателните промени в определянето на възрастовите граници за пенсиониране. Към 31.12.2013 г. населението в община Джебел под трудоспособна възраст е 1199 души (14,7%), а над трудоспособна възраст – 1554 души (19,0%). Населението в трудоспособна възраст в общината е 66,3%, което е близко до средното за областта, (64,1%).

В периода 2007-2013 г. се наблюдава устойчива тенденция на намаляване на относителния дял на подтрудоспособното население и населението в трудоспособна възраст и увеличаване дела на населението в над-трудоспособна възраст. Населението в трудоспособна възраст намалява с изпреварващи темпове, което води до увеличаване на относителния дял на над трудоспособното население. Спрямо 2007 г. темпът на изменение на възрастовите групи в, под и надтрудоспособна възраст е отрицателен. Населението в подтрудоспособна възраст намалява с 6,9%, броят на трудоспособното население намалява с 8,1%, а това в надтрудоспособна възраст намалява с 7,1%.

Намаляването на работната сила в условия на динамичен пазар на труда с постоянно променящи се изисквания към квалификацията и професионалните умения на заетите поражда необходимостта от непрекъснато повишаване на общия потенциал и учене през целия живот на работната сила, тъй като днешната структура на населението ще определя възпроизводството на населението и на работната сила през следващите десетилетия.

Етнодемографска характеристика

Един от показателите, характеризиращ демографския процес е етническата структура на населението - размер на малцинствените групи. На територията на общината живее население, различно по етническа принадлежност и вероизповедание.

На доброволния въпрос за самоопределяне по етническа принадлежност при последното преброяване в община Джебел са отговорили общо 21217 души, или 92% от анкетираните. Според данните от *Преброяване 2011* най-многобройната етническа общност в община Джебел е турската. Към нея се причисляват 5432 души или 74,1% от отговорилите на доброволния въпрос.

Българският етнос е втори по численост за община Джебел, като към него са се самоопределили с относителен дял от 17%.

Ромският етнос в общината наброява едва 3 души от самоопределилите се, като относителния дял на тази етническа група е почти нула.

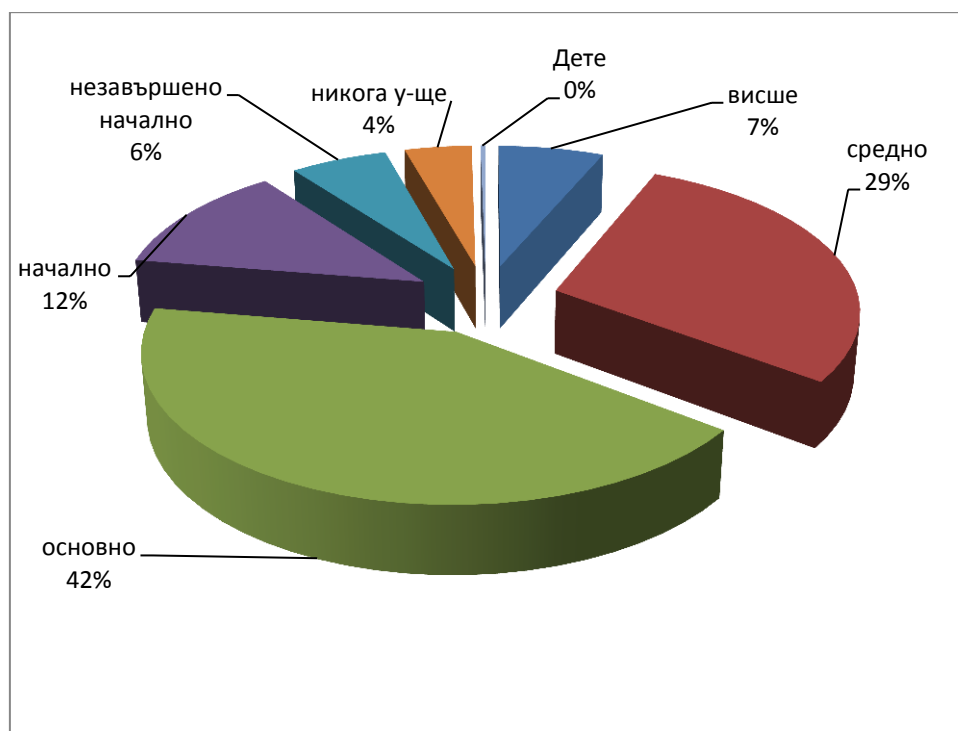
Образователна структура на населението на община Джебел

Образователната структура на населението на 7 и повече навършени години в община Джебел се подобрява през 2011 г.в сравнение с предходните години, следвайки ясно изразената тенденция за областта на увеличаване на броя и дела на населението с

висше и средно образование, при същевременно намаляване на броя на лицата с основно и по-ниско образование.

Към 1.02.2011 г. броят на лицата с висше образование в община Джебел е 490 души или 6.4%. Лицата, завършили средно образование, са 2196 (28.8%), а тези с основно 3220 (42.3%).

Фиг. 11 Образователна структура на населението на община Джебел в %



Източник : НСИ Преброяване 2011

Увеличаването на неграмотността и влошаването на образователната структура особено сред младите би имала изключително неблагоприятно въздействие върху бъдещото демографско развитие на територията на община Джебел, тъй като неграмотността в редица случаи се съпровожда със социални рискове – безработица, бедност, липса или недостатъчни грижи за здравето и образованието на децата, отклоняващо се понякога поведение.

1.3.2 Пазар на труда

Осигуряването на заетост и ограничаването на безработицата са болезнена, но ключова сфера за управление на централно и местно ниво. След години на постепенно подобрене на пазара на труда в страната, което доведе до чувствително намаляване на безработицата, в периода 2007-2011 възможностите за заетост се влошиха и като цяло редица характеристики на пазара на труда се върнаха до нива, близки на тези в края на 90-те години. Целите и действията за овладяване на неблагоприятните тенденции се съсредоточават върху ограничаването от една страна на негативните последствия на пазара на труда в резултат от кризата и от друга страна, в подкрепа на бизнеса чрез осигуряване на качествена работна сила. На територията на община Джебел са налице предпоставки за предприемането на действия и в двете посоки на интервенция, но

ниската квалификация на работната ръка поддържат едно традиционно ниско ниво на заетост и висока безработица.

Икономически активното население обхваща всички лица на 15 и повече навършени години, които са заети или безработни и по същество определя параметрите на работната сила. По данни на *Преброяване 2011 г.* в община Джебел се наблюдава благоприятна структура на населението по икономическа активност: 66.3% са икономически активните лица, а 33.7% са икономически неактивните. Това е индикатор за пълноценното оползотворяване на трудовия потенциал на населението и се явява значима предпоставка за социално-икономическото развитие на общината. При сравнения и анализ на пазара на труда най-често се изчисляват показатели за възрастовата група 15-64 навършени години.

Таблица 17 Население на 15-64 навършени години по икономическа активност и местоположение към 2013 г.

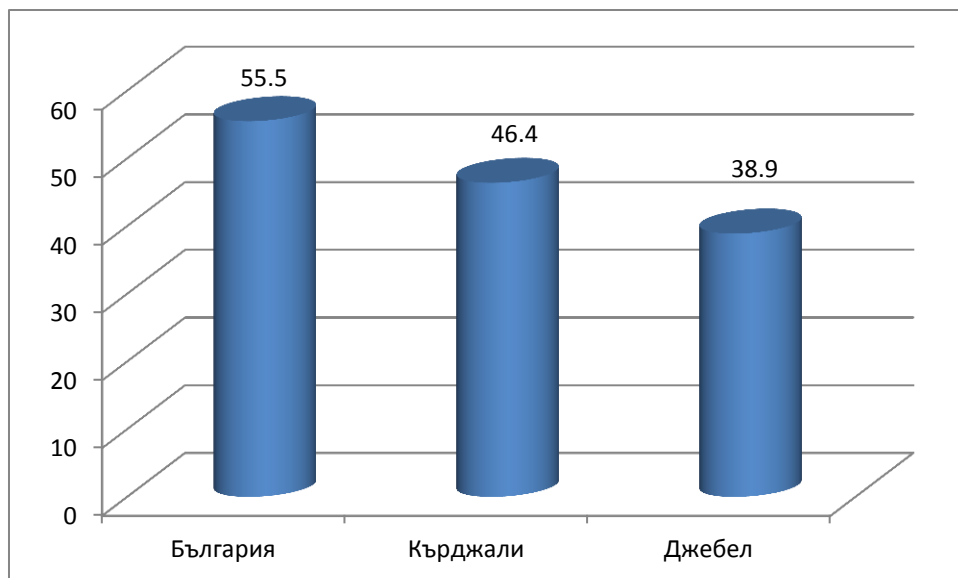
Населено място	Брой икономически активно население	Относителен дял (%)	Брой икономически неактивно население	Относителен дял (%)
Община Джебел	2864	66,3	2949	33,7
гр. Джебел	1412	60,2	933	39,8
селата	1452	41,9	2016	58,1

Източник: НСИ, Преброяване 2011

Териториалното разпределение на икономически активното население в общината показва значителни различия по населени места. С относително по-нисък дял на икономически активното население са по-малките селища на общината, което се дължи на относително по-високия дял на населението в над трудоспособна възраст в тези населени места. С по-благоприятни показатели се отличава само общинският център - гр. Джебел, в който делът на икономически активното население е по-висок. Относителна мярка за степента на участие на населението в пазара на труда е **коэффициентът на икономическа активност**, изчислен като отношение на броя на икономически активните лица към населението във възрастовата група 15-64 навършени години. Изчислен по данни на *Преброяване 2011 г.* за община Джебел коэффициентът на икономическа активност е 49.3%, при 57.4% коэффициент на икономическа активност за областта и 65.3% за страната.

Към 1.02.2011 г. **коэффициентът на заетост**, изчислен като отношение на броя на заетите лица към населението във възрастовата група 15-64 навършени години, е 38.9% за община Джебел, при 46.4% за област Кърджали и 55.5% за страната.

Фиг. 12 Коэффициенти на заетост към 1.02.2011 година



По данни на Преброяване 2011 г.

Очертаната картина на пазара на труда по данни на преброяването илюстрира една неблагоприятна картина за развитието на пазара на труда на община Джебел. По данни от *Преброяване 2011 г.* заетите лица на възраст между 15-64 навършени години на територията на община Джебел са 5813 души. Най-много от заетите в общината са в отрасъл „Преработваща промишленост” – 1141 души.

Безработица

Местният пазар на труда на територията на община Джебел се характеризира с ниска диверсификация в сравнение със съседните общини. Това е отрицателен икономически показател, който е пречка за повишаване качеството на жизнената и бизнес среда.

Традиционно, равнището на безработица за община Джебел е значително над средните стойности за област Кърджали. Според данните от областната стратегия за развитие 2014-2020, равнището на регистрираната безработица в област Кърджали през 2012 г. се задържа в рамките на 15,6% през февруари и март, като през следващите месеци се понижава плавно до 14,2% през месец май, с последващо задържане на нивото до месец октомври. Най-висок е процентът на безработните в община Джебел (29,9%), следвана от община Ардино (25,8%). Най-ниски са процентите на безработица в община Кърджали (9,7%) и община Черноочене (11%).

Таблица 18 Равнище на безработицата за общините от област Кърджали в периода 2010-2012 (%)

	2010	2011	2012
Област Кърджали	10,7	13,9	15,1
Община Кърджали	7,5	8,8	9,7
Община Черноочене	6,6	9,4	11,0
Община Ардино	15,0	23,2	25,8

Община Кирково	13,6	21,2	23,8
Община Крумовград	12,6	18,0	18,0
Община Момчилград	11,7	13,5	14,2
Община Джебел	18,3	28,0	29,9

Източник: Агенция по заетостта

Община Джебел е със значително над средното за страната ниво на безработица (28.0% и 29.9%) съответно през 2011 г. и през 2012 г. По данни на Агенцията по заетостта броят на безработните лица към 31.12.2012 г. за община Джебел достига 852 регистрирани безработни, а равнището на безработица е 29,9%.

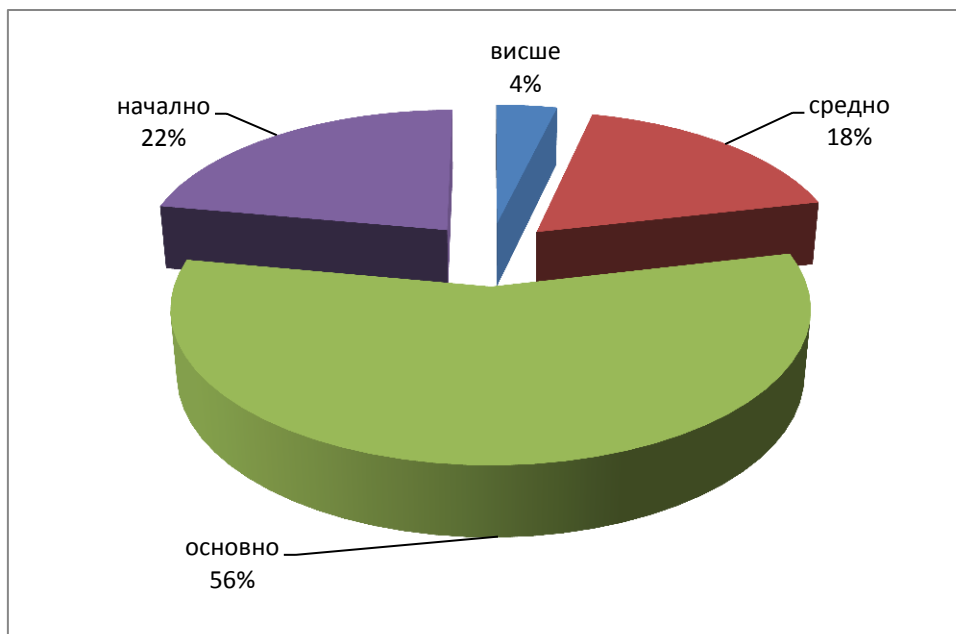
Възрастта, квалификацията и образованието са основните фактори, влияещи върху нивото на безработицата.

Регистрираните безработни жени в област Кърджали са 58.2% през 2012 г. от цялата група безработни. Те са идентифицирани като рискова категория с трайна тенденция за превес в регистрираните безработни като цяло. Регистрираните в община Джебел безработни жени са 550 спрямо 307 мъже.

Младежите до 29 години и лицата над 50 години са сред основните целеви групи на активната политика на пазара на труда, провеждана от Агенцията по заетостта. Наблюденията на динамиката на регистрираната младежка безработица показват устойчиви нива и сравнително голям дял спрямо цялата група безработни лица. Броят на регистрираните безработни младежи в община Джебел през 2012 г. е 94, което е 11% от безработните в общината.

Особена рискова група е тази на регистрираните безработни лица без специалност, която е неконкурентноспособна на пазара на труда, като в нея влизат предимно лица от социално слабите семейства, което се оказва още по-голям проблем за решаване. Броят на безработните в община Джебел с основно или по-ниско образование е 673, което е 78.5 от общия брой на безработните.

Фиг. 13 Разпределение на безработните лица от община Джебел по степен на образование



Структурата на безработните в община Джебел по степен на образование е негативна: Най-голям е относителния дял на регистрираните безработни с основно и по-ниско образование (78.5 %).

Намаляването на безработицата, в т. ч. нейното преодоляване, налага провеждането на превантивни мероприятия, които се изразяват в:

- повишаване на квалификацията на безработните чрез провеждане на квалификационни курсове, съобразно потребностите на пазара на труда;
- задължително образование и професионална насоченост, включени в учебните планове;
- привличане в обществена ангажираност на безработните лица;
- организиране и провеждане на курсове за преквалификация, съобразно потребностите на пазара на труда;
- финансиране на програми за създаване на нови работни места;
- стимулиране на заетостта в областта на развитие на туризма.

1.3.3 Социални програми, услуги и дейности

В сферата на социалната защита община Джебел е започнала работа по инициативи в борбата с неравенствата, дискриминацията и социалното включване. На национално ниво, с промените в Закона за социалното подпомагане, приоритет бе даден на развитието на услугите в общността, като алтернатива на институционализацията.

Равният достъп до качествени и ефективни услуги за уязвимите групи е решаващ за тяхното ефективно социално включване и участие в живота на обществото. Утвърждаването на модела на регионално планиране на услугите ще гарантира разкриването на социални услуги, отговарящи на конкретните потребности на хората от целевите групи. Друго важно предизвикателство е премахването на институционалния модел на грижа.

С приетата Общинска стратегия за развитие на социалните услуги от февруари 2011 г. се откри Център за обществена подкрепа (ЦОП) за деца и техните семейства, който е на подчинение на общината. ЦОП дава допълнителна възможност предоставяне на социални услуги на деца и техните семейства. По план потребителите на центъра бяха 20 бр. като бройката е запълнена и с всичките са сключени договори за пакет услуги. Желаетелите са много повече и затова общината планира обслужването на 25 потребители. Важна част от дейността на центъра е превантивната работа с учениците в общината, чрез провеждане беседи и тренинги по важни теми. Предоставят се услуги и чрез мобилна работа. Поддържа се постоянна връзка между институциите, работещи с деца.

Осъществява се и друг проект “Подкрепа за достоен живот“ финансиран по Оперативна програма “Развитие на човешките ресурси”, който предоставя услугата “Личен асистент”. Потребителите по проекта са лица с трайни увреждания, с невъзможност за самообслужване, нуждаещи се от постоянна грижа/обслужване, в т.ч. деца с трайни увреждания, които да отговарят на едно от следните изисквания:

- лица с 90 на сто и над 90 на сто трайно намалена работоспособност или вид и степен на увреждане, с определена чужда помощ;
- лица с 90 на сто и над 90 на сто трайно намалена работоспособност или вид и степен на увреждане, без чужда помощ, както и лица с по-нисък процент - с установена невъзможност за самостоятелно обслужване към момента на оценка на потребностите;
- деца на възраст до 16 години с 50 на сто и над 50 на сто вид и степен на увреждане или деца на възраст от 16 до 18 години с 50 на сто и над 50 на сто степен на трайно намалена работоспособност, които се нуждаят от обслужване.

Право на подаване на документи за включване в първи етап на проекта се даде и на отпаднали лица от услугата “личен асистент” по програмата “Асистенти на хора с увреждания”. Броят на подалите документи за първи етап кандидати за потребители на услугата “личен асистент” е 21. Във втория етап право за подаване на документи за включване в проекта имаха право и лицата, ползващи услугата “личен асистент” по Оперативна програма “Развитие на човешките ресурси” - фаза втора към момента на подаване на документи по Проект “Подкрепа за достоен живот”. Броят на подалите документи за втори етап на проекта е 49. Общо за двата етапа на кандидатстване броят на кандидатите е 70, като за двата етапа бяха обхванати 44 потребители и 12 бяха в списъка на чакащите.

През месец декември 2012 г. е осъществен трети етап от проект „Подкрепа за достоен живот”. Приети и одобрени за ползване на социалната услуга са 47 потребители. Също така са включени и чакащите от втория етап на проекта 12 потребители.

Дирекция “Социално подпомагане” на община Джебел предоставя и социалната услуга “личен асистент”, насочена към хора в затруднено положение, но при тази програма условията са кандидатите да отговарят на условията на чл.9 от ППЗСП, което прави достъпа към програмата ограничен - потребителите по програмата са 4.

Изводи:

- ☞ Необходимо е разнообразяване на социалните услуги и развиване на нови и гъвкави алтернативни услуги, които да съответстват на спецификата на потребностите на рисковите групи
- ☞ Препоръчително е подобряване взаимодействието между заинтересованите страни, включително между държавни и неправителствени организации в сферата на социалните дейности

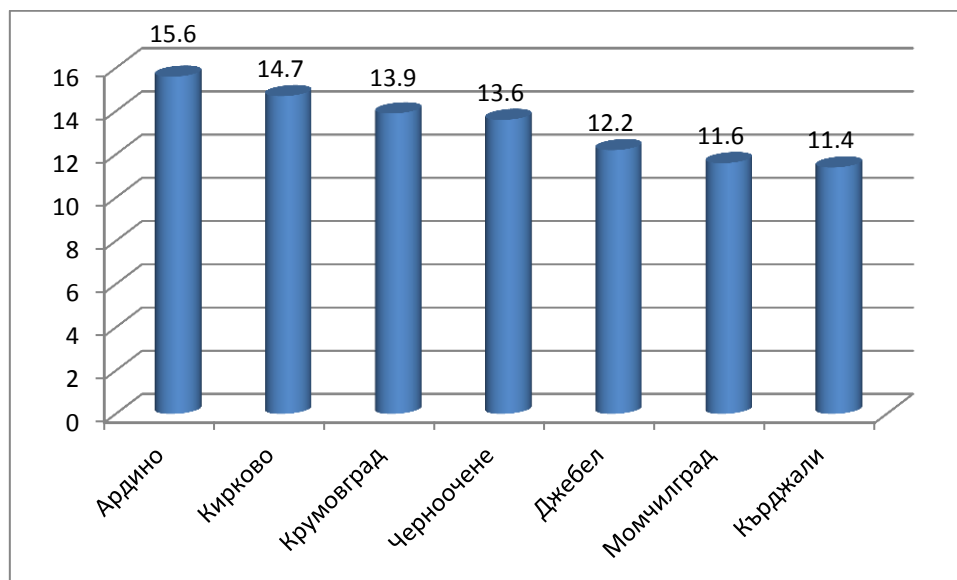
1.3.4 Здравеопазване

Основните фактори за развитието на здравеопазването са характера на заболяемостта на населението, осигуреността на системата с висококвалифицирани кадри (лекари, стоматолози, медицински персонал с колежанско образование), изградена инфраструктура на здравеопазването и броя на здравно осигурените лица.

Заболеваемостта на населението в община Джебел не се различава съществено от общата заболеваемост в областта, с изключение на бъбречните заболявания, които се дължат на варовитата питейна вода. В последно време се наблюдава тенденция за увеличаване на сърдечно-съдовите и нервните заболявания, наред с болестите на дихателната система, злокачествените новообразувания, инфекциозните и паразитни болести и др.

През 2011 г. броят на починалите на 1000 души от населението е 12,2 ‰ при 12,7‰ за областта и 15‰ за страната (виж Фиг.19).

Фиг. 14. Коефициент на обща смъртност на 1000 души (‰) в област Кърджали по общини



Сред причините за нарастване на смъртността в област Кърджали са:

- Задълбочаващото се застаряване на населението;
- Нарастване на смъртността в активна възраст от социално-значими заболявания;
- Рискови фактори, свързани с начина на живот на населението: нерационално хранене, тютюнопушене, хиподинамия и стрес;
- Социално-икономически и екологични фактори на средата.

За периода 2007-2012 г. не настъпват съществени промени в сферата на здравеопазването на територията на община Джебел. Населението на общината се обслужва от 2 Амбулатории за индивидуална практика за първична медицинска помощ (АИППМП) и 5 Амбулатории за индивидуална практика за първична дентална помощ (АИПДП).

При анализа на здравните показатели за последните години се вижда, че населението получава здравна помощ предимно в амбулаторно-поликлиничните заведения. Като приоритет на здравната помощ в областта и респективно в общината е амбулаторно-поликлиничното обслужване на населението по следните направления: спешна помощ, укрепване на женските консултации с осигуряване на ендокринологично, гинекологична, андрогенна помощ, генетична помощ за запазване на всяка желана бременност и завършването и с нормално раждане. Поради застаряване на населението е необходимо да се развива и разширява терапевтичната помощ.

Проблем е навременното осигуряване на спешна здравна помощ в отдалечените села и тези без лекарски практики. В допълнение, достъпът до здравни услуги е проблем за голяма група от лица без здравно осигуряване, особено в селата, където голяма част от населението не е здравно осигурено.

Основен приоритет в доболничната медицинска помощ е структуриране на общите медицински практики и специализирани практики; сключване на договори с Районната здравно осигурителна каса; оборудване на кабинетите с необходимата апаратура и консумативи; необходимост от квалификация на част от лекарите като общо практикуващи лекари със специалност обща медицина; последваща приватизация на дейности в доболничната дейност.

От направения преглед на състоянието на здравеопазването в общината могат да бъдат изведени следните **изводи**:

- ☞ Основният проблем пред удовлетворяването на нуждите на населението от малките населени места от здравни грижи е свързан с отдалечеността от специализирани болнични заведения.
- ☞ Изведените проблеми поставят на преден план необходимостта от извършване на ключови структурни промени, водещи до концентрация на усилия и ресурси върху: промоция на здравето и повишаване на здравна култура у населението; превенция и профилактика на болестите; оптимизация на здравната инфраструктура и модернизация чрез нови технологии и оборудване.

1.3.5 Образование

Стратегията на ЕС „Европа 2020”, приета през 2010 г., свързва интелигентния растеж с въвеждане на нови технологии и иновации, както и с добре образовани и конкурентоспособни човешки ресурси на пазара на труда. Друга цел на „Европа 2020“ е да се увеличи дялът на населението на възраст 30-34 години със завършено висше образование от 31% до най-малко на 40%; (национална цел на България – 36%).

По данни на НСИ за 2011 г. образователната структура на населението на община Джебел е значително по-неблагоприятна за развитието на територията в сравнение с образователната структура за областта, като по този начин се явява неконкурентна от гледна точка на квалифицирани човешки ресурси.

По официални данни на НСИ от последното преброяване (представени в т.1.3.1 Демография) делът на населението на община Джебел с висше образование е 7.0%, значително по-ниски от средните стойност за страната. Висок е делът на хората, които никога не са посещавали училище – 4% и тези с незавършено начално образование – 6%.

Образователната система в общината дава възможност за получаване на **основно и средно общо образование**. Професионалното образование не е представено в община Джебел. Част от учениците се обучават в професионални и профилирани гимназии извън общината (най-често в гр. Кърджали).

Предучилищното обучение (възпитание) в община Джебел е представено чрез функциите на изградената мрежа от 6 детски градини:

- 1 Обединено детско заведение (ОДЗ);
- 4 Целодневни детски градини (ЦДГ);
- 1 Полудневна детска градина (ПДГ).

Това са ОДЗ „Щастливо детство” гр.Джебел, ЦДГ „Изгрев” гр.Джебел, ЦДГ „Песнопой” с.Припек, ЦДГ „Пролет” с.Мишевско и ЦДГ „Щастие” с.Ридино с филиали ЦДГ „Рай” с.Рогозче. Полудневните детски градини са към училищата ОУ „Васил Левски” с.Устрен и ОУ „Васил Левски” с.Ген.Гешево. Общия брой на децата в детските градини е 323. Детските градини са основен фактор за осигуряване на висококачествено и икономически достъпно образование и грижи в ранна детска възраст. Повишаването на качеството на предучилищното образование ще бъде солидна основа за по-нататъшно учене и ще допринесе за превенцията на отпадането от училище и за увеличаване на ползите при завършване и достигане общото ниво на овладени умения.

Училищното образование е представено от начално, основно и средно. През 2013 г. има 4 действащи общински училища - СОУ „Хр.Ботев” гр.Джебел, ОУ „Христо Смирненски” с.Рогозче, ОУ „Христо Смирненски” с. Мишевско и ОУ „Васил Левски” с.Устрен. На територията на общината съществуват и 2 държавни училища – СОУ „Паисий Хилендарски” с. Припек и ПГ „Руска Пеева” гр. Джебел.

В общината функционира **Общински детски комплекс (ОДК)** гр. Джебел. В него децата развиват образователните, творческите и физически наклонности и участват в работата на извънучилищни форми, като кръжоци, школи, клубове и др.

През 2013 г. реструктурирани училища няма. Броят на учениците в общинските училища е намалял и през учебната 2013/2014 година броят им е 558. Най-голямото общинско училище в Джебел СОУ „Хр.Ботев” работи по няколко проекта. СОУ „Хр.Ботев” гр. Джебел и ОУ „Хр.Смирненски” с. Рогозче участват и в различните модули и мерки на Националните програми.

Таблица 19 Училища, паралелки, учители в общообразователни и специални училища на община Джебел

Училища	I - IV клас			V - VIII клас			
	пара-	учители	учащи	пара-	учители	учащи	завършили

	лелки			общо		лелки		общо		
					в т.ч. жени				в т.ч. жени	
2008-2009	7	13	24	285	141	10	38	302	143	97
2013-2014	5	12	18	285	137	9	26	233	114	5

Източник: НСИ

Таблица 20 Училища, паралелки, учители, учащи се в програми за придобиване на II степен професионална квалификация

	Училища	Паралелки	Учители		Учащи		Новоприети		Завършили средно образование	
			общо	в т.ч. жени	общо	в т.ч. жени	общо	в т.ч. жени	общо	от випуск
2008-2009	1	4	20	15	81	-	19	-	59	55
2013-2014	-	1	-	-	..	-	-	-	18	17

Източник: НСИ

От двете таблици по-горе се вижда, че в периода 2007-2013 г. броят на учащите и учителите намалява. Запазва се единствено броят на учащите в начален етап.

От направения анализ на образователната инфраструктура в община Джебел могат да бъдат изведени следните **изводи**:

- ☞ Образователната структура на населението е неблагоприятна - голям относителен дял на населението е с ниско образование;
- ☞ Като основен образователен център се е утвърдил общинският център – гр. Джебел. Като вторични образователни центрове са се формирали още 4 села – Мишевско, Рогозче, Припек и Устрен.
- ☞ Необходимост от допълнителна мотивация на учениците чрез създаване на клубове по интереси и извънкласни занимания, насочени към развитие на индивидуалността и таланта.

1.3.6 Култура

Средища на културния живот

На територията на общината има 6 действащи читалища, както следва:

Таблица 21 Читалища и библиотеки на територията на община Джебел

№	Читалище	Библиотеки
1	Народно читалище „Хр.Смирненски 1924” гр.Джебел	2 библиотеки – за възрастни и деца
2	Народно читалище „Прогрес 1955” с.Рогозче	1 библиотека

3	Народно читалище „Дружба 1971” с.Устрен	1 библиотека
4	Народно читалище „Родопска искра 1936” с. Мишевско	1 библиотека
5	Народно читалище „Димитър Благоев 1963” с. Припек	1 библиотека
6	Народно читалище „Д-р Емануил Рангелов 1969” с.Плазище	1 библиотека

На територията на община Джебел, библиотеки има още и към СОУ „Хр.Ботев” гр. Джебел и ПГ „Руска Пеева”. Читалищата работят в тясно взаимодействие с учебни заведения, културни институции, обществени и други организации и осъществяват богата и разнообразна образователно-културна дейност. Читалищата са центрове, където се провеждат редица културни мероприятия.

През 2013 г. НЧ „Хр.Смирненски 1924” гр.Джебел, НЧ „Димитър Благоев 1963” с. Припек, НЧ „Родопска искра 1936” с. Мишевско и НЧ ”Прогрес 1955” с. Рогозче продължават да работят по програмата „Глобални библиотеки”. Всички са оборудвани с компютърна техника и мултимедия. Това дава възможност на тези читалища да имат интернет връзка и бъдат в полза на местното население.

Най-голямото читалище ”Хр.Смирненски” активно участва в мероприятията на града и общината. Към него са изградени самодейни групи – една група –за турски песни и танци, една група за български песни и танци, и една коледарска група. Към читалището има и кръжок „Сръчни ръчички”. НЧ „Димитър Благоев 1963” с. Припек е активен участник във фестивали и надпявания с женската си група за автентичен български фолклор, която през 2013 г. получи грамота на фестивала в Приморско. НЧ „Дружба 1971” с. Устрен , НЧ „Прогрес 1955” с. Рогозче и НЧ „Родопска искра” с. Мишевско работят съвместно с училищата в посочените села и имат изяви на селски и общински мероприятия.

От направения анализ на област „Култура” на община Джебел могат да се бъдат изведени следните **изводи**:

- ☞ Община Джебел е богата на културно-исторически паметници, които имат потенциал за промоция на общината;
- ☞ Проблем все още е недостатъчната финансова обезпеченост за развитието на културата и поддържане на базата.
- ☞ Необходимо е продължаване на процеса за модернизиране и превръщане на библиотеките и читалищата в привлекателно място за хора от всички възрасти;
- ☞ Ефективното използване на културните ресурси на региона ще създаде мултипликационен ефект и в други сектори на регионалната икономика, в частност туризма.

1.3.7 Спорт, отдих и младежки дейности

В община Джебел има изградени традиции в областта на спорта – главно във футбола. Спортните обекти и съоръжения са твърде малко. В гр. Джебел се поддържа и стопанисва стадион “Джебел “. Освен него има открит плувен басейн в парк “Горичката“, гр.Джебел, който се използва сезонно за плувен спорт. Разкрит е фитнес център в гр.Джебел.

Изградената база се поддържа трудно, като стадионът се нуждае от основен ремонт. Обектът е общинска собственост и към момента финансовите средства в общинския бюджет са крайно недостатъчни за такива цели.

От направения анализ на сферата спорт, отбих и младежки дейности на община Джебел могат да се бъдат изведени следните **изводи**:

- ☞ Необходимо е възстановяването и модернизация на спортните бази и обекти;
- ☞ Финансовите средства за спорт и масов туризъм са силно ограничени;
- ☞ Съществуват добри условия за организиране на маршрути до различни природни и исторически забележителности. Съществуват природни условия за увеличаване на броя и маршрутите на еко пътеките и вело трасетата в общината, което би увеличило значимо нейния туристически потенциал;
- ☞ Разширяване на партньорските взаимоотношения между младежи, неправителствени организации, общински и областна администрация

1.4. Инфраструктурно развитие, свързаност и достъпност на територията

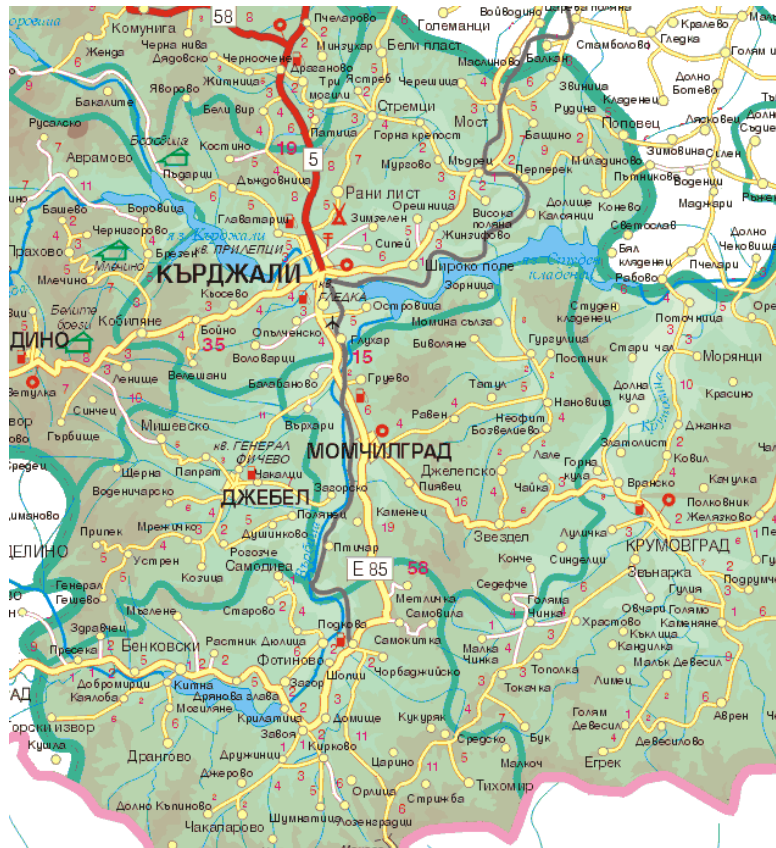
1.4.1 Пътна мрежа, транспортна инфраструктура и достъпност

По отношение на географското си положение, територията на община Джебел може да се характеризира като периферна както за страната, така и за областта, но с важни транспортно-географски функции. Тези функции се изразяват най-вече в осигуряването на вътрешните за Родопите връзки между двата основни опорни центъра – Кърджали и Смолян, осъществявани чрез третокласния път Смолян-Рудозем-Кърджали, пресичащ територията на общината в паралелно направление. Местоположението на общината между бъдещия ГКПП- „Рудозем-Ксанти” и „Маказа” превръща централната част на територията на общината във важен транзитен коридор за преминаване съответно от ГКПП „Рудозем-Ксанти” към Кърджали и Черноморието, и от „Маказа” към Смолян и вътрешността на Родопите.

Пътна мрежа

Транспортната инфраструктура в територията на област Кърджали е подчинена на преминаващия през нея Европейски транспортен коридор ЕК № 9. Общата дължина на републиканската пътна мрежа в област Кърджали към е 620,5 км. Делът на републиканската пътна мрежа на територията на област Кърджали към тази в страната е 3,18 %, а спрямо републиканските пътища в Южен централен район – 15,52 %. Увеличението на общата дължина на републиканската пътна мрежа на територията на област Кърджали през 2012 г. в сравнение с 2011 г. - увеличаване с 11,7 км, е резултат от изграждането на участъка от път I-5/E85 „Подкова – ГКПП Маказа“.

Фиг. 15 Транспортни коридори, минаващи през територията на община Джебел



Единственият вид транспорт в община Джебел е автомобилния транспорт. Връзката на населените места с общинския център и вътрешността на страната е, чрез пътната мрежа, която включва – пътища от III клас и общински пътища. Повечето от населените места са отдалечени от общинския център, което не позволява да се развие необходимата мрежа, която осигурява достъп до публични услуги – административни, здравни, социални и други.

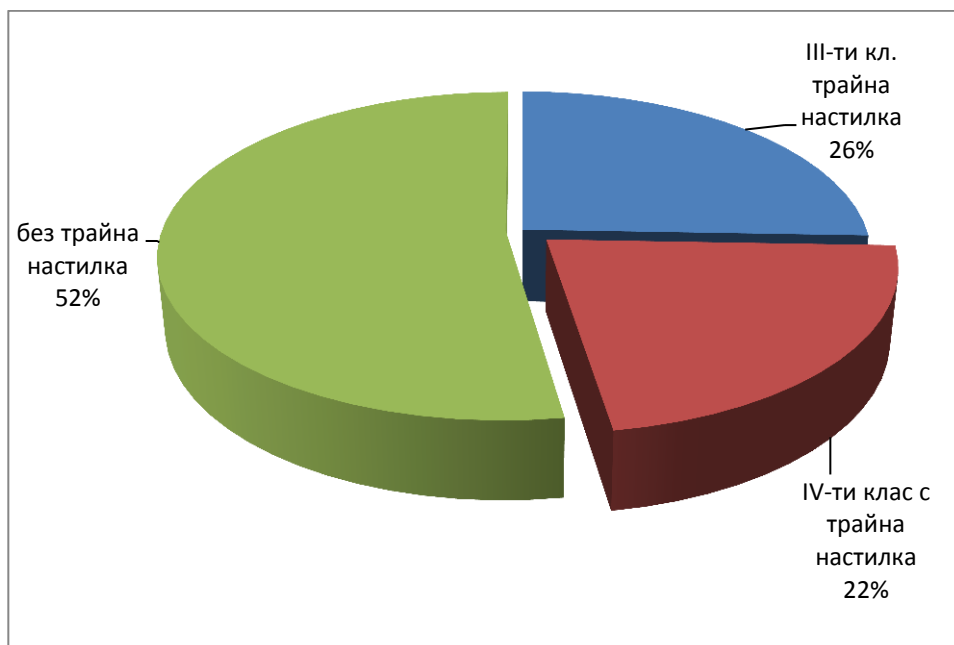
В географско отношение община Джебел се свързва с общините от областта: Кърджали, Кирково, Ардино, Момчилград. Път III-508 свързва община Кирково и община Златоград по най-краткия път с гр.Кърджали. От него се отделя път III-5082 – за гр. Ардино през с. Църквица, който осигурява интензивно движение на МПС. При раклон Купците има налично мостово съоръжение, което в ситуационно отношение ограничава в голяма степен движението на МПС. Движението по него е еднопосочно и със забавена скорост.

На второ място по значимост за общината е път II-5082” Църквица – Синец”, тъй като той е по-краткия път за гр. Ардино в сравнение с този през гр. Кърджали. Този път се ползва и от водачи на МПС пътуващи от Кирковска и Златоградска община.

Общата дължина на общинската пътна мрежа към 31.12.2013 г. (в т.ч. бивши IV-ти клас и местни пътища) е 113.5 км. Степента на изграденост на общинската пътна мрежа към 31.12.2013 г. е както следва:

- с настилка - 69.2 км.
- без настилка - 44.3 км.

Фиг. 16 Състояние на пътната настилка на територията на община Джебел



От своя страна, състоянието на пътищата в община Джебел е представено следващата таблица.

Таблица 22 Състояние на пътищата в община Джебел, 2013 г.

Състояние на пътната настилка	Дължина	% от общинската пътна мрежа
Добро състояние	30.9 км	27.2%
в т.ч. бивши IV - клас	3.0 км	2.6%
Средно състояние	16.0 км	14.1%
в т.ч. бивши IV - клас	9.7 км	8.6%
Лошо състояние	66.6 км	58.7%
в т.ч. бивши IV - клас	19.3 км	17.0%

От направения анализ на транспортната инфраструктура на територията на община Джебел бъдат изведени следните **изводи**:

- ☞ Община Джебел е с развита пътна инфраструктура, включваща пътища от III клас на РПМ и значителна дължина общински пътища;
- ☞ Необходима е рехабилитация на почти цялата общинска пътна мрежа.

1.4.2 ВиК инфраструктура

От всички 47 населени места в община Джебел, водоснабдени от централен водоизточник, чрез помпени станции са 30 % и частично водоснабдени са 29 %. Делът на водоснабденото население е 74.8 %, а на население, ползващо канализация е 26.8 %. Водоснабдяването се осигурява от повърхностни и подпочвени води посредством 6 броя каптажи, 1 дренаж, 3 шахтови кладенци и 5 помпени станции.

Качеството на водата се гарантира, чрез системен контрол. Водата се дезинфекцира при водоизточника. Сериозен проблем е обстоятелството, че по-голямата част от мрежата - 61,49 % е изградена в периода 1960-1970 г. от азбестоциментови тръби, които са почти амортизирани и дават чести аварии и респективно загуби на вода.

Въпреки сравнително добрата водоснабденост, в редица селища се изпитва недостиг на вода, особено в летния период, тъй като водоизточниците са повърхностни и подпочвени води - в терасата на р. Джебелска и р. Върбица, чийто дебит на водния отток пада средно с 40 %. Сериозен е недостигът на вода в селищата – Джебел, Мишевско, Припек и други. Делът на населението на режим на водоползване от водоснабдяването е 19.3 % .

Канализационна система има изградена само в град Джебел и частични канализации за отделни имоти и групи в селата – Припек, Устрен, Рогозче, Мишевско. Делът на населението, ползващо канализация е 26.8 %.

В град Джебел следва да се изградят отделни клонове по неблагоустроени улици в централна част и кварталите на гр.Джебел. Пречиствателна станция за отпадни води ПСОВ липсва. Канализационната система е смесена — за дъждовни и отпадни води, с обща дължина 14.9 км, 86,98 % от която е изградена преди повече от 35 години.

Сериозен проблем е заустването на канализацията на града в коритото на р.Джебелска, тъй като няма пречиствателна станция. Директното вливане във водите и силно замърсява водния отток особено през летния сезон, когато реката се пресушава и разреждането на замърсената вода не е достатъчно. Необходимо е изграждане на пречиствателна станция.

От направения анализ на ВиК на територията на община Джебел могат да бъдат изведени следните **изводи**:

- ☞ В повечето от селищата водопроводната мрежа е стара и се нуждае от рехабилитация или подмяна;
- ☞ Изградена канализационна мрежа има само в общинския център – гр.Джебел, но и тя се нуждае от доизграждане.
- ☞ Необходимо е строителство на ГПСОВ – Джебел;

1.4.3 Енергийна мрежа и ВЕИ

Електроенергийни мрежи и съоръжения

Основен енергоносител в община Джебел е електроснабдяването. На територията на общината няма селище със статут на населено място, което да не е електрифицирано.

Ел.мрежите ниско напрежение, захранващи консуматорите почти в цялата община са изградени през 60-те години, износени са и се нуждаят от основен ремонт. Преносимата система ВН е свързана с енергийните пръстени на страната чрез 110 Кв линии – Студен кладенец – Джебел и Джебел – Момчилград. Техническото състояние на използваните съоръжения е добро. Сегашната структура на потребление на енергия в общината е резултат от икономическата стагнация и рязкото спадане на потреблението в промишлеността.

Разделителната мрежа средно напрежение 20 КВ е добре развита, но са необходими ремонти по съоръженията и самата мрежа. Мрежата ниско напрежение се нуждае от доизграждане, реконструкция и ремонти. Нейното изграждане е в зависимост от миграцията на населението. Природните условия в Югоизточните Родопи позволяват и използване на нетрадиционни източници на енергия – слънчевата за задоволяване на местни нужди от топла вода и електроенергия.

Възобновяеми енергийни източници

На територията на община Джебел са изградени следните системи за ел.енергия от възобновяеми източници:

- Фотоволтаична система в землището на гр. Джебел;
- Фотоволтаичен генератор с мощност 100 кwp върху покрива на производствено-административна сграда”, с.Устрен.

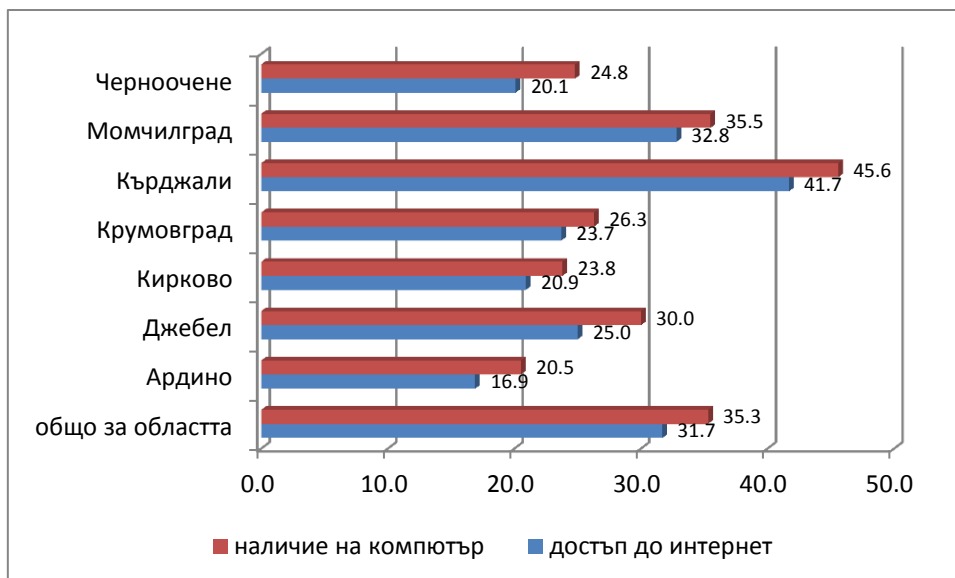
1.4.4 Телекомуникации и ИКТ

Наличието на съвременна и ефективна телекомуникационна инфраструктура е един от най-важните фактори за повишаването на качеството на живота на населението. При показателя „мобилна телефонна плътност” се наблюдава непрекъсната тенденция на увеличение, като населението ползва услугите на трите мобилни оператора „Мтел”, ”Глобул”, ”Виваком”, които осигуряват покритие на територията на цялата община.

Развитието на широколентовия достъп е в пряка връзка с темпа на цифровизацията, като се предлагат предимно xDSL технологии. На пазара много добре са представени кабелните оператори и LAN/WLAN операторите, което заедно с наличието на предлаганите от мобилните оператори услуги за пренос на данни практически прави възможен достъпа до интернет от всяка точка.

Данните за наличие на компютър и достъп до интернет в област Кърджали показват, че 35.3% от обитаваните жилища в областта имат компютър, а с достъп до интернет са 31.7%. Данните за наличието на компютър в жилището и достъп до интернет от Преброяване 2011 г. в община Джебел показват, че 30,0% от обитаваните жилища в областта имат компютър, а с достъп до интернет са 25,0%.

Фиг. 17 Относителен дял на обитаваните жилища с достъп до интернет и наличие на компютри по общини на област Кърджали



Източник: НСИ, Преброяване 2011

Наблюдават се съществени териториални различия по отношение на използването на информационни и комуникационни технологии (ИКТ), което се отразява и на местния потенциал за икономически растеж, конкурентоспособността на местната икономика и равните възможности за населението.

В селата, където все още степента на оборудване на фирмите и домакинствата с компютри е по-ниска, е необходимо изграждането на публични места за ползване на интернет, с цел преодоляване на различията и осигуряване на достъп от страна на максимално широк кръг жители.

Важно място в този процес заемат местните читалища и библиотеки. Интернет вече е достъпен и в малките селища, като някои от читалищата в селата се предоставя достъп до компютър и интернет. Необходимо е внедряването на иновативни услуги в библиотеките чрез използването на ИКТ.

Изводи:

- ☞ Недостатъчен опит в използването на всички видове ВЕИ;
- ☞ Необходимо е подмяна на уличното осветление с енергоспестяващи осветителни тела
- ☞ Необходимо е енергоефективните мерки е необходимо да бъдат прилагани комплексно, за да се получи реален икономически и социален ефект.

1.4.5 Жилищни сгради и жилища

Към 1.02.2011 г. в област Кърджали са преброени 49 070 жилищни сгради. В сравнение с предходното преброяване през 2001 г. жилищните сгради намаляват с 6.2%. Преобладаващата част от всички жилищни сгради в област Кърджали са двуетажни - 31 305, или 63.8%. Сградите на пет и повече етажа са 0.8% от всички жилищни сгради.

Таблица 23 Жилищни сгради по брой на етажите в община Джебел

Общо	Един етаж	Два етажа	Три етажа	Четири етажа	Пет етажа	Шест и повече
3710	1328	2286	73	10	10	-

Източник:НСИ, Преброяване 2011

Таблица 24 Брой жилища, помещения и полезна площ в община Джебел

Жилища бр.	Жилищни помещения - бр		Полезна площ – кв.м	
	общо	в т.ч. стаи	общо	в т.ч. жилищна
4563	19885	17939	396511	319166

Източник:НСИ, Преброяване 2011

Основната част (52.0%) от жилищата в област Кърджали са тристайни и двустайни. Жилищата с една стая са 4.1%, като най-голям е техният брой в община Кърджали - 1 878, или 61.3% от всички едностайни жилища в областта. В община Джебел преобладават жилищата с четири стаи – 32,2% от всички жилища. Само 101 жилища имат само една стая.

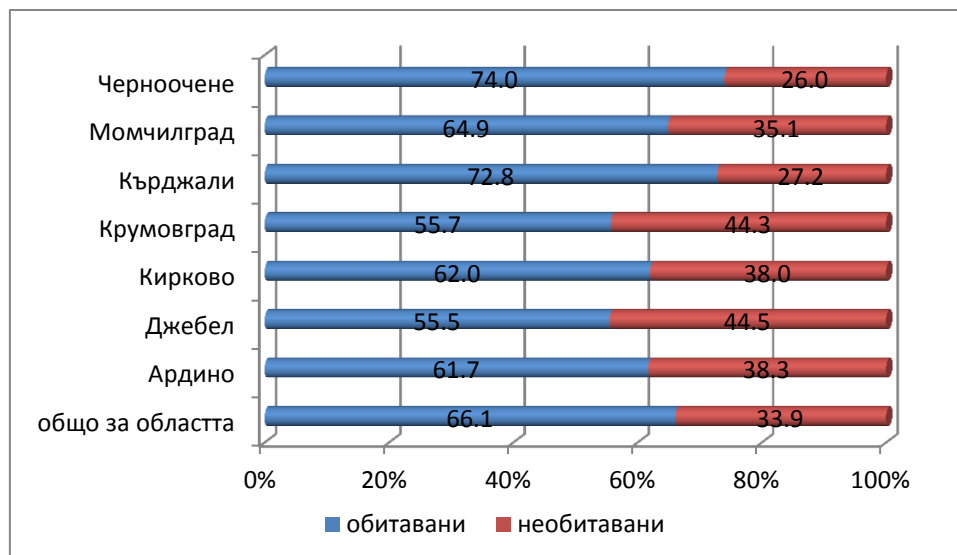
Таблица 25 Жилища по брой на стаите в община Джебел

Жилища бр.	Брой на стаите					
	една	две	три	четири	пет	шест и повече
4563	101	771	1082	1469	387	753

Източник:НСИ, Преброяване 2011

Към 1.02.2011г. 49 136, или 66.1% от жилищата в област Кърджали, са обитавани. Делът на обитаваните жилища е най-висок в община Черноочене - 74.0%, а най-нисък - в община Джебел - 55.5% от всички жилища в съответната община.

Таблица 26 Относителен дял на обитаваните и необитаваните жилища на територията на община Джебел



1.5 Екологично състояние и рискове

1.5.1 Въздух

Под качество на атмосферния въздух се разбира състоянието на приземния слой на атмосферата, определено от състава и съотношението на естествените съставки и добавени вещества от естествен или антропогенен произход. Замяряването на атмосферния въздух е всяко постъпване в него на вредни вещества, които предизвикват промени в качеството му, водещи до неблагоприятни последици за здравето и комфорта на хората, увреждат живите ресурси, почвата, екосистемите и материалните ресурси.

На територията на община Джебел не се провеждат системни наблюдения върху качествата на атмосферния въздух и лабораторни анализи за нивото на фоновото замърсяване не се извършват периодично, тъй като районът не спада към екологично застрашените зони, така наречените „горещи точки“. По тази причина не съществуват пунктове за контрол на качеството на въздуха, включени в националната мрежа за мониторинг на качеството на атмосферния въздух. Въпреки това, следва да бъдат заложи мерки за намаляване на емисиите на фини прахови частици именно от тези сектори, които имат най-съществено влияние върху нивата на този показател. Постоянни източници на емисии във въздуха на територията на общината са автомобилния транспорт и комините на жилищните сгради.

На първо място това са мерки за намаляване на емисиите от битовото отопление. Около 95% от домакинствата се отопляват на твърдо гориво през зимния сезон. Проблемите на битата се отразяват неблагоприятно на въздуха. Върху замърсеността му оказва влияние преминаването на повечето домакинства на твърдо гориво.

На второ място са мерки за намаляване емисиите от транспорта. Те включват текущ и основен ремонт на пътната настилка на най-натоварените транспортни артерии, осъществяване на зимното снегочистване със специализирани препарати за третиране на снежната покривка и изготвяне и прилагане на нов план за организация на движението.

На трето място са мерки за намаляване емисиите от неорганизиран източници. Те включват увеличаване на уличното озеленяване, създаване на нови тревни площи за

сметка на площи – потенциални източници на прах, контрол на строителни обекти, източници на неорганизиран прахови емисии и контрол по предоставяне, поддържане и възстановяване на тротоарна площ.

В община Джебел няма промишлени обекти - значими източници на замърсители на въздуха, в резултат на това не са констатирани екстремни ситуации или други данни за замърсяване на приземния атмосферен слой.

1.5.2 Води

Замърсяването на повърхностните води е в резултат от замърсяването на естествените водоприемници (Джебелска река и другите реки) от отпадъчните води без необходимото пречистване на канализацията на гр.Джебел. Образуваните отпадъчни води не се пречистват.

Няма данни за необичайни замърсители, за които да се предприемат специални мерки.

Районът на общината се отводнява от притоци на р.Върбица. Основен водоприемник на отпадъчните води от гр. Джебел е река Джебелска – приток на Върбица, след което се вливат в яз. "Студен кладенец". Битовите отпадъчни води се заустват директно, без пречистване в реката. Поради лошото състояние на колекторите, канализационните води се разреждат от инфилтрирани подземни води, течове от водоснабдителната система и т.н. Замърсяват се и подземните води. Много висок екологичен риск създава обстоятелството, че няма изградена ГПСОВ.

1.5.3 Почви

Замърсяването на почвата на община Джебел е възможно от неконтролирано и нелегално изхвърляните отпадъци по поречията на някои реки и дерета. Има риск почвите да бъдат замърсени около сметището за твърди битови отпадъци като следствие на инфилтриране на водите от депото и прахови смеси.

1.5.4. Управление на отпадъците

Община Джебел изпълнява Програма за управление на отпадъците, изготвена на основание чл.29, ал.1 от Закона за управление на отпадъците.

Събраното количество битови отпадъци на територията на община Джебел по години е както следва:

- 2011 год – 846 тона
- 2012 год – 1042 тона
- 2013 год – 942 тона

Нормата на натрупване на твърди битови отпадъци е в рамките на 150-180 кг на жител средно годишно. Организираното сметосъбиране и сметоизвозване в общината обхваща 54% от населението. Непълната обхватност се дължи на големия населени места.

Във връзка с реализирането на организирано сметосъбиране на територията на общината, съобразно изискванията на Закона, общината се включи в сдружение със седемте общини от областта за изграждане на “Регионален център за управление на отпадъците и седем претоварни станции” - Лот 1 и “Закриване на стари сметища за битови отпадъци” - Лот 2 - по ИСПА Мярка № 2003 BG 16 P PE 019 “Регионален център за управление на отпадъците, Кърджали”. Към момента, по независещи от

община Джебел причини, проектът е спрял. Тъй като съществуващото старо депо за съхранение на битовите отпадъци от организираното сметосъбиране е закрито (поради регионалния проект), отпадъците в момента се извозват до сметището в с. Вишеград община Кърджали. Изграждането на Регионалния център за управление на отпадъците няма алтернатива и е в подкрепа на устойчивото екологично развитие на община Джебел. Неговата реализация ще създаде условия за повишаване качеството на живот на територията на общината.

От извършения анализ, могат да се направят следните по-важни изводи:

- ☞ Като цяло екологичната обстановка в общината е благоприятна. Екологичните проблеми са с ограничена степен на въздействие.
- ☞ Атмосферният въздух е с добри качества. Проблем за града са увеличените концентрации на ФПЧ през отоплителния сезон.
- ☞ Изграждането на Регионален център за управление на отпадъците ще допринесе за подобряване екологичното развитие на община Джебел.
- ☞ Нерешен проблем е изградеността на канализационната система. Градът е без функционираща ГПСОВ.

1.6. Административен капацитет

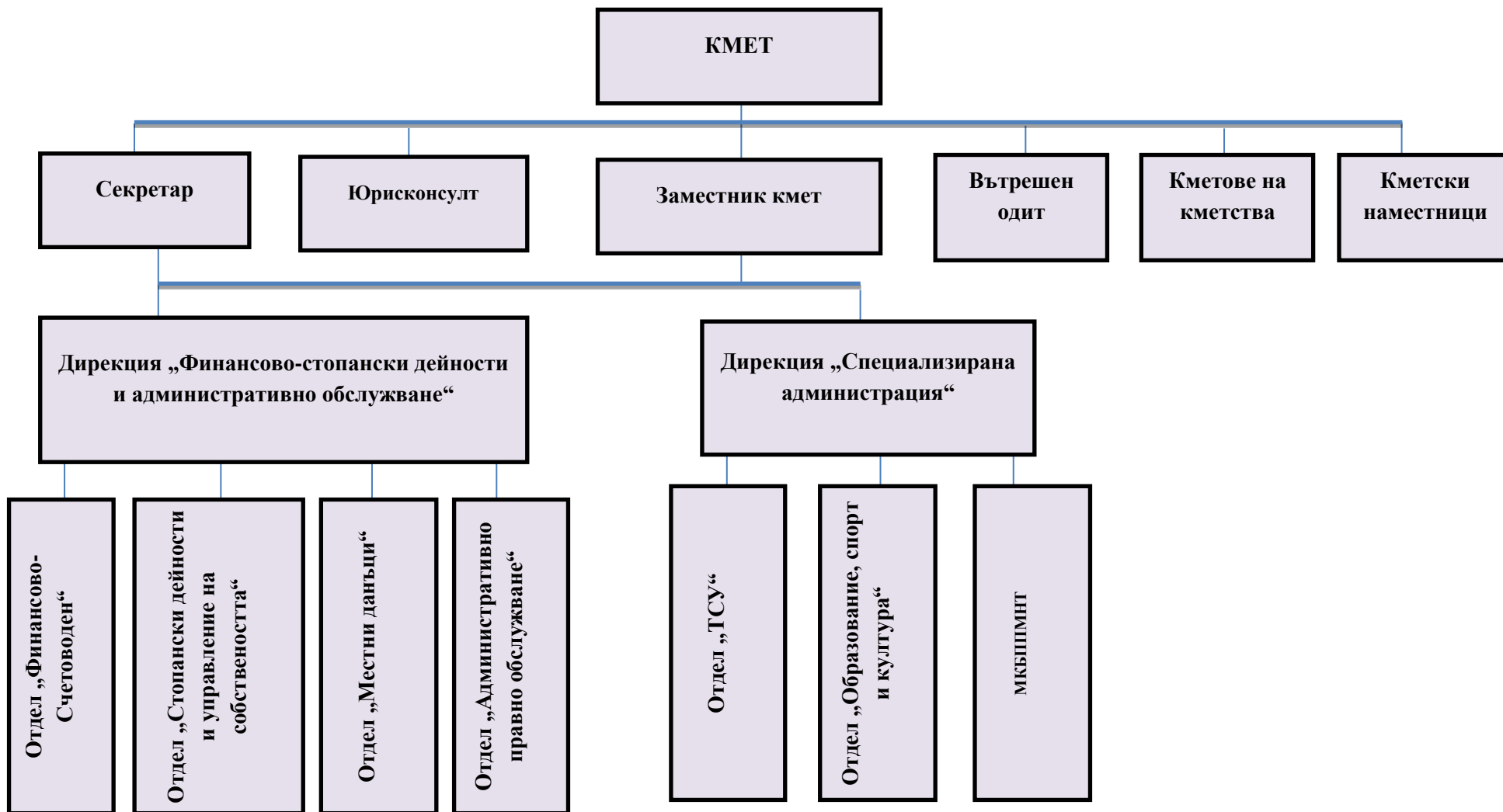
Административен капацитет е способността на хората и институциите ефективно да управляват делата си, да изпълняват задачите си и така да се постигат резултати, което е свързано с наличието на компетентности и води до намаляване на разходите за дейността на публичната администрация. От друга страна административния капацитет е ключов фактор за постигането на растеж, заетост, социално сближаване. Определящи фактори за повишаването на административния капацитет са:

- повишаване на квалификацията на служителите в администрацията;
- добро вътрешно взаимодействие, организация и координация, както и координация с
- други институции, граждански структури и администрации на общинско, областно и национално ниво;
- изграждане на гъвкава и адаптивна структура;
- насърчаване на участието на гражданското общество в управлението.

Организационната структура на общинската администрация в община Джебел се урежда в Устройствения правилник (УП) на общината, който определя организацията на дейността и функционалните задължения на административните звена в общинската администрация. С утвърдения от Кмета на община Джебел Устройствен правилник, се осигурява изпълнението на всички функции, произтичащи от законодателството на Република България.

Служителите на ръководна длъжност в община Джебел са: секретар, директори на дирекции, началник-отдели. В този състав не са включени избираемите позиции като длъжността на кмета, заместник-кмет, кметове на кметства и кметски наместници.

Фиг. 18 Структура на общинска администрация – Джебел



2. Анализ на силните страни, слабите страни, възможностите и заплахите (SWOT-анализ)

SWOT-анализът като качествен аналитичен и прогностичен метод дефинира действието на вътрешните и външните фактори за развитие на общината и възможностите за избор на подходяща стратегия за постигане на целите на развитието.

Основен инструмент при този анализ е общата матрица, отразяваща взаимодействието на вътрешните фактори (силни и слаби страни), и външните фактори (възможности и заплахи).

Изготвянето на SWOT-анализа на община Джебел бе извършено с отчитане интересите на всички заинтересовани страни. Резултатите от процеса са както следва:

Силни страни	Слаби страни
<ul style="list-style-type: none">✓ Близост до транспортен коридор 9;✓ Значителното слънцегреене и брой дни без мъгли е предпоставка за отглеждане на топлолюбиви растения и изграждане на ВЕИ;✓ Наличие на голям горски фонд;✓ Богато културно-историческо наследство;✓ Сравнително равномерно разположение на мрежата от населени места върху територията;✓ Сравнително добро ниво на гъстотата на техническата и социална инфраструктура;✓ Екологично чист район с чисти реки и въздух✓ Запазена природа със специфична флора и фауна✓ Поддържане и съхраняване на културни традиции и институции (читалища), които запазват активността и идентичността на местните общности;	<ul style="list-style-type: none">✓ Неблагоприятна демографска картина;✓ Разпокъсаност и ниска продуктивност на земеделските земи;✓ Гъста мрежа от малки населени места, обуславяща високи разходи за комунално обслужване;✓ Относително слаба предприемаческа нагласа;✓ Високо равнище на безработица и ниска икономическа активност;✓ Задълбочаващо се различие между гр. Джебел и съставните населени места в общината;
Възможности	Заплахи
<ul style="list-style-type: none">✓ Увеличаване на инвестициите в производства с висока добавена стойност✓ Бързо проникване на ИКТ във всички сектори на икономиката;✓ Новата политика в областта на земеделието за насърчаване на малките земеделски стопанства;✓ Подобряване на мрежата за широколентов интернет, подобряване на достъпа до интернет базирани услуги и електронно управление на публични услуги, включително свързани със социални, здравни и	<ul style="list-style-type: none">✓ Продължаващ ефект на глобалната финансова и икономическа криза, особено нарастване на цените на храните (поради климатичните промени и цените на горива) и ефект върху бедността;✓ Задълбочаване на негативните демографски процеси и емиграцията като предизвикателство пред местното развитие;✓ Забавяне на реалното въвеждане на електронното управление;✓ Обезлюдяване на големи части от територията на общината;

<ul style="list-style-type: none">✓ икономически услуги;✓ Интерес към страната като туристическа дестинация за алтернативни форми на туризъм;✓ Възможност за въвеждане на нови култури в земеделието и видове с висока добавена стойност;✓ Нарастване на потребителско търсене на хранителни продукти с гарантирано качество и произход както и биологични продукти.	<ul style="list-style-type: none">✓ Рискове, причинени от промените в климата, вкл. от високи щети при природни бедствия и аварии;✓ Засилване на бюрократични процедури и тежки административни изисквания за правене на бизнес, вкл. безвъзмездна финансова помощ от ЕСИФ.
---------------------------------------------------------------------------------------------------------------------------------------------------------------------------------------------------------------------------------------------------------------------------------------------------------------------------------------------------------------------------------------------------------------	----------------------------------------------------------------------------------------------------------------------------------------------------------------------------------------------------------------------------------------------------------------------------------------------------

SWOT анализът се фокусира върху географската, историческата и културната характеристика, проследени са закономерностите във функционално-пространственото развитие, социалното, икономическото и екологичното състояние на община Джебел. По този начин, съдържанието на SWOT анализа показва необходимите мерки за подчертаване на силните и преодоляване на слабите страни.

Като основни силни страни са посочени съхраненото природно богатство, богатото културно историческо наследство и запазените традиции към развитие на местната общност. Слабите страни са свързани с неблагоприятна демографска ситуация, слабата предприемаческа нагласа и недостатъчния маркетинг на територията като туристическа дестинация.

Възможностите на външната среда се изразяват в развитието на туризма, биологичното земеделие и развитието на технологиите. От друга страна, заплахите са свързани със задълбочаването на негативните демографски процеси и емиграцията като предизвикателство пред местното развитие и обезлюдяване на големи части от територията на общината.

Стратегията на община Джебел следва да бъде насочена към използване силните страни, за да се неутрализират заплахите и опасностите, като се извлекат ползи от външните благоприятни възможности при намаляване на слабостите. При наличното съотношение на силните и слабите страни, възможностите и заплахите са възможни три насоки за развитие на община Джебел.

1. **Подсилващо развитие** се основава на външно/вътрешни връзки и включва фактори и ключови ресурси, които вече съществуват в или извън общината. Основната цел е да подсилят силните страни на общината с външни ресурси и да използва тези силни страни за привличане на **външни инвестиции**. Такава стратегия се основава на приоритетно развитие на туризма и развитие на жизнеспособна икономика, основана на биологично земеделие и развитие на преработваща промишленост.
2. **Развитие на съществуващи сектори** произлиза от външно/вътрешни характеристики - общината използва вътрешни и външни средства, за да се неутрализират слабостите



Европейски съюз



ОПАК. Експерти в действие



Европейски социален фонд
Инвестиции в хората

(модернизацията на МСП, включително подобряване на условията за конкурентоспособност на фирмите, подобряване на местната инфраструктура, увеличаване на административния капацитет, разширяване на електронните административни услуги и др.).

3. **Развитие чрез мобилизация**, която използва инструментите като предишните две, но е насочена към преценяване на тези рискове и опасности, които могат да затруднят развитието на община Джебел. Този тип развитие се основава на мобилизиране на вътрешни и външни фактори и ресурси, за да предпази онези дейности, които спомагат за това развитие. В помощ на тази стратегия е извеждането като приоритет на образованието и професионалната квалификация, за да може да се **използва напълно наличния потенциал** на човешките ресурси на общината.

3. Стратегическа рамка на Общинския план за развитие

Стратегическата рамка на Общинския план за развитие на община Джебел за периода 2014-2020 г. е формирана като резултат от работата в следните направления:

- анализ на социално-икономическото развитие на територията;
- анализ на силните и слабите страни, възможностите и заплахите - SWOT анализ;
- анкети с ключови фигури от местната общност;
- фокус групи с представители на бизнеса, гражданския сектор и администрацията.

Анализът отчита, че през последните няколко години икономиките и обществата на страните от континента преживяват трудни моменти и се намират в период на трансформация. Глобалната финансова и икономическа криза извади на показ редица слабости в политиките и механизмите за постигане на устойчив растеж и заетост. В допълнение на това дългосрочните предизвикателства като глобализацията, недостатъчните ресурси в света, климатичните промени и застаряването на населението се изострят.

Стратегията на ЕС „Европа 2020“ предлага нова визия за социална пазарна икономика на Европа през 21-ви век като формулира три взаимозависими приоритета:

- интелигентен растеж - изграждане на икономика, основаваща се на знания и иновации;
- устойчив растеж - насърчаване на по-екологична и по-конкурентоспособна икономика с по-ефективно използване на ресурсите; и
- приобщаващ растеж - стимулиране на икономика с високи равнища на заетост, която да доведе до социално и териториално сближаване.

Новата европейска политика за развитие, отчитайки националните специфики и особености намира израз в Националната програма за развитие „България 2020“. Този



Европейски съюз



ОПАК. Експерти в действие



Европейски социален фонд
Инвестиции в хората

документ има водеща стратегическа роля за всички национални и секторни стратегически документи по отношение постигането на общите цели и приоритети в развитието на страната.

В процеса на дефиниране на стратегическата рамка е търсено съответствие с изискванията, залегнали в стратегическите насоки и законодателството на ЕС в областта на регионалната политика, отчетени са принципите и правилата за прилагане на структурните инструменти. Осигурена е координация и съгласуваност с европейските, националните и местните политики за конкуренция, опазване и подобряване на околната среда и равните възможности. Целите и приоритетите на общинския план за развитие като стратегически документ са съгласувани и предвиждат взаимодействието с факторите, условията и потенциала за специфичното пространствено развитие на общината, мрежата от населени места и отделните сектори залегнали в устройствените концепции и схеми за развитие на територията.

При разработването на плана са отчетени политиките за развитие на по-горните териториални нива, формулирани в Регионалният план за развитие на Южен Централен Район и Стратегията за развитие на област Кърджали.

Стратегическата рамка на общинския план за развитие на община Джебел, разработена в процес на активна комуникация с местните заинтересовани страни, обвързва сравнителните предимства и потенциал за развитие на местно ниво с ясно дефинирана визия, цели и приоритети, водени от стремежа към осигуряване на устойчиво развитие и постигане на по-високо качество на живот на хората в общината.

3.1. Визия на община Джебел

Визията на община Джебел изразява бъдещото желано състояние, постигнато на основата на потенциала на общината при оптимално използване на наличните възможности за развитие.

„Община Джебел – място за добър живот сред съхранена природа и богато културно-историческо наследство на основата на модерна промишленост щадяща околната среда, биологично земеделие и туризъм“

3.2. Стратегическа цел

Избраната визия е основа за формулиране на конкретни цели и мерки за постигането на желаното състояние в средносрочен и дългосрочен план. Като първо ниво на конкретизация се явява главната цел на общинския план за развитие, а именно:

„Осигуряване високо качество на живот на територията на община Джебел“



Европейски съюз



ОПАК. Експерти в действие



Европейски социален фонд
Инвестиции в хората

3.3. Приоритети и специфични цели

Визията и главната цел на ОПР се декомпонират в приоритети и специфични цели. Приоритетът означава развитие на конкретна област на действие, която има положителен принос върху постигането на стратегическите цели. Специфичните цели към всеки приоритет дефинират очаквани и измерими (чрез индикатори) резултати в подобласти на съответния приоритет. Изпълнението на всяка специфична цел се осигурява от конкретни мерки/проекти/дейности.

Резултатите от проведения социално-икономически анализ и разпределението на ключовите фактори за развитие чрез метода на SWOT анализа, вижданията за развитието на местните участници, изразено чрез проведеното анкетно проучване, спомогнаха за формирането на четири приоритета и 13 специфични цели, които обобщават диагностицираните проблеми и области за интервенции през периода 2014-2020 г. в община Джебел.

Тези приоритети са:

1. Иновации в икономиката, селското стопанство и туризма, осигуряващи устойчив растеж.
2. Подобряване на социалната и културната среда за приобщаващ растеж.
3. Изграждане на техническа инфраструктура, осигуряваща оптимални условия за развитие на бизнеса и здравословна околна среда за населението.
4. Подобряване на институционалната среда в подкрепа на местното развитие.

Четири приоритета представляват областите за въздействие, където следва да се концентрират финансовите ресурси на общината и икономическите агенти (местни и външни) през следващия програмен период. Интервенциите трябва да доведат до постигане на главната цел на общинския план, а именно осигуряване високо качество на живот на територията на община Джебел.

ПРИОРИТЕТ 1. ИНОВАЦИИ В ИКОНОМИКАТА, СЕЛСКОТО СТОПАНСТВО И ТУРИЗМА, ОСИГУРЯВАЩИ УСТОЙЧИВ РАСТЕЖ		
Специфична цел 1.1. Създаване на среда за възникване, подкрепа и насърчаване на малкия и среден бизнес на територията на община Джебел	Специфична цел 1.2. Създаване на условия за устойчиво биологично земеделие и модерно животновъдство	Специфична цел 1.3. Подобряване на институционалната рамка на туризма на територията на община Джебел

Приоритет 1 областта за въздействие, която ще осигури повишаване на равнището на заетост и доходи на населението на основата на иновации във всички стопански сфери. Растежът на местната икономика ще се основава освен на МСП (основно в сектора на услугите и преработващата промишленост) и на ново качество на аграрния сектор с



Европейски съюз



ОПАК. Експерти в действие



Европейски социален фонд
Инвестиции в хората

фокус в биологичното земеделие и модерното животновъдство, както и на туризма, основан на съхранената природа и богатото културно-историческо наследство. Този приоритет е свързан с решаването на важни проблеми на местната общност, каквито са липсата на работни места и възможности за заетост, особено в малките населени места на общината и за младите хора, ниското равнище на инвестиции на територията на общината и неблагоприятната среда за развитие на МСП.

В тази връзка са планирани мерки и проекти, насочени към обновление и усъвършенстване на технологиите в МСП, модернизирани съществуващи земеделски стопанства и създаване на нови както и на инфраструктура за по-лесен достъп до пазара. В периода 2014-2020 г. в рамките на подкрепата на ЕСИФ ще се предоставят възможности за развитие на „зелена“ икономика, „зелени работни места“, и достъп до финансиране за иновативни и щадящи природните ресурси проекти на МСП. Ще се насърчават инвестициите в съвременни съоръжения за оползотворяване на отпадъците чрез рециклиране, повторно използване и/или извличане на вторични суровини и енергия, насърчаване на цифровизацията на процесите и използването на ИКТ в предприятията, насърчаване внедряването на нови продукти и технологии, диверсификация на инвестициите във ВЕИ чрез производството и преработката на биомаса, вторични продукти, отпадъци от селското стопанство.

Доколкото вътрешният инвестиционен потенциал е нисък, бъдещето икономическо развитие на общината, следва да се ориентира към използване в максимална степен на възможностите за финансова подкрепа от страна на ЕСИФ, експлоатирайки по възможно най-ефективния начин местните ресурси и същевременно отчитайки ограниченията, които територията следва да си налага, извеждайки туризма като важно направление на развитието. За осигуряване на финансиране на дейностите по приоритета освен частни средства и средства от ЕСИФ ще се търсят и други източници и форми, като например публично-частни партньорства, фондове за дялово участие, гаранционни и насърчителни фондове.

В рамките на приоритета са изведени три специфични цели. Първата цел е свързана с подкрепата за МСП, въвеждането на нови технологии, иновативни решения и практики като предпоставка за повишена конкурентоспособност и постигане на интелигентен и устойчив растеж. Втората специфична цел е насочена към развитието на жизнен аграрен сектор със специализация в биологично земеделско производство (растениевъдство и животновъдство), което да подкрепи развитието, както на преработващата промишленост и туризма така и да доведе до повишаване на доходите на заетите в сектора лица.

Третата специфична цел се фокусира върху туризма като важна икономическа дейност, която е съществен фактор за опазването и устойчивото използване на културно-историческото и природното наследство на територията на община Джебел.



Европейски съюз



ОПАК. Експерти в действие



Европейски социален фонд
Инвестиции в хората

Използването на туристическите ресурси като основа за създаване и предлагане на туристически услуги води до развитието на общината като привлекателно място за туризъм, генериране на доходи за местната общност и като по-далечни резултати - съхранение, опознаване и по-добро експониране на наследството на територията.

Усилията на общинската администрация трябва да бъдат съпътствани от целенасочени действия за създаване на интерес към идеята за развитие на собствен туристически бизнес и подготовката на предприемачи за тази трудна роля. Мерките по повишаване на капацитета на всички заинтересовани от развитието на туризма страни гарантират свежите идеи, успешното партньорство, доброто представяне на подотрасъла и синхрон между усилията на бизнеса и институциите.

ПРИОРИТЕТ 2. ПОДОБРЯВАНЕ НА СОЦИАЛНАТА И КУЛТУРНАТА СРЕДА ЗА ПРИОБЩАВАЩ РАСТЕЖ

<p>Специфична цел 2.1. Разширяване на обхвата и подобряване на качеството на предлаганите социални и здравни услуги</p>	<p>Специфична цел 2.2. Подобряване на достъпа и повишаване на качеството на образованието и професионалното обучение с цел осигуряване на по-добри възможности за заетост и за повишаване на доходите</p>	<p>Специфична цел 2.3. Разнообразяване на културния живот на територията с фокус върху условията за изява и разнообразяване свободното време на младите хора</p>
-----------------------------------------------------------------------------------------------------------------------------	---------------------------------------------------------------------------------------------------------------------------------------------------------------------------------------------------------------	----------------------------------------------------------------------------------------------------------------------------------------------------------------------

Реализирането на Приоритет 2 ще способства за повишаване на ефикасността и устойчивостта на политиката в областта на бедността, социалното включване и подобряване качеството на живот на населението в общината. Предвидените дейности в тази област са насочени към прилагане на иновативни мерки, нови подходи и модели за справяне със социалното изключване за допълване на провежданите към момента политики в тази сфера. Основен подход на политиката за насърчаване на социалното включване следва да бъде превенцията, както и преодоляването на последиците от бедността.

Политиката за осигуряването на приобщаващ растеж е тясно свързана с политиките в областта на заетостта, образованието, предоставянето на здравни и други услуги. Основните предизвикателства в областта на социалното включване произлизат от влошената демографска ситуация.

Социалният контекст, в който живеят хората е непълен ако в него не присъства културата и нейните проявления. В община като Джебел с богати традиции, разнообразяването на културния живот с цел удовлетворяване на културните потребности на местното население ще има положителен ефект върху субективното усещане на хората за техния живот като цяло и за различните негови аспекти.



Европейски съюз



ОПАК. Експерти в действие



Европейски социален фонд
Инвестиции в хората

Дейностите в обхвата на приоритета ще могат да ползват средства от ОП „Развитие на човешките ресурси 2014-2020“, ОП „Наука и образование за интелигентен растеж“, Програмата за развитие на селските райони, както и разбира се от други програми, които включват планирани интервенции, свързани с насърчаване на заетостта и подкрепа за мобилността на работната сила; насърчаване на социалното приобщаване и борба с бедността; стимулирането на изкуствата, културните и творческите дейности.

Първата специфична цел е насочена към развитието на максимално широк спектър от услуги за възрастни хора и семейства в риск. Разширяването обхвата на социалните и здравни услуги е тясно свързано с общинската политика в областта на заетостта, която е ключов инструмент за намаляване на бедността и насърчаване на социалното включване.

Втората специфична цел - насочена към предоставяне на качествено образование, е ключова и без нейното постигане в разширен обхват не могат да бъдат постигнати повечето от приоритетите на общината. Към целта се присъединяват и необходимите мерки за поддържане на ученето през целия живот, подобряване и разнообразяване на личните професионални умения, повишаване образователното равнище на населението и развитие на талантите и творчеството.

Третата специфична цел е насочена към разнообразяването на културния живот с цел удовлетворяване на културните потребности на местното население, задържане и привличане на младите хора в общината.

ПРИОРИТЕТ 3. ИЗГРАЖДАНЕ НА ТЕХНИЧЕСКА ИНФРАСТРУКТУРА, ОСИГУРЯВАЩА ОПТИМАЛНИ УСЛОВИЯ ЗА РАЗВИТИЕ НА БИЗНЕСА И ЗДРАВΟΣЛОВНА ОКОЛНА СРЕДА ЗА НАСЕЛЕНИЕТО			
Специфична цел 3.1. Подобряване на достъпа до основни услуги за населението	Специфична цел 3.2. Подобряване на екологичната инфраструктура и смекчаване последиците от промените в климата	Специфична цел 3.3. Подобряване облика на населените места	Специфична цел 3.4. Подобряване на материалната база за развитие на спорта и отдиha в община Джебел

Третата приоритетна насока се фокусира върху техническата инфраструктура в община Джебел. Този приоритет е важен, защото е основа на местното развитие. Той осигурява предпоставките за по-добра свързаност и достъпност на територията, правейки територията по-привлекателна за инвестиции, бизнес и обитаване.

За осъществяването на трите специфични цели в рамките на този приоритет е необходима работа в следните основни направления:

- Рехабилитация на общинската пътна мрежа;



Европейски съюз



ОПАК. Експерти в действие



Европейски социален фонд
Инвестиции в хората

- Подобряване на водоснабдяването, доизграждане и реконструкция на ВиК мрежата;
- Рехабилитация на улици и обществени площи в населените места;
- Изпълнение на мерки за енергийна ефективност в обектите на образователната, здравната, социалната и културната инфраструктура;
- Подобряване инфраструктурата за масов спорт и отдих.

Първата специфична цел е свързана с по-високо качество и по-добър достъп до основни публични услуги, особено в малките населени места. Това означава фокусирани инвестиции върху териториите с наличен демографски потенциал и/или потенциал за развитие на туристическо предлагане.

Втората специфична цел е насочена към опазване на компонентите на околната среда, биологичното разнообразие, както и към предприемането на мерки за превенция от рискове породени от неблагоприятни природни процеси и явления причинени от климатичните промени.

Третата специфична цел е свързана преди всичко с изграждане на основна улична мрежа и изпълнение на дейности за подобряване на облика на населените места.

Четвъртата специфична цел е свързана със създаване на условия за здравословен начин на живот, постигане на двигателно и физическо усъвършенстване, подобряване на трудовата работоспособност, възстановяване и развлечение. Фокусът е поставен на младите хора от общината, не само като основна целева група, но и като двигател на развитието на общината в тази сфера.

ПРИОРИТЕТ 4. ПОДОБРЯВАНЕ НА ИНСТИТУЦИОНАЛНАТА СРЕДА В ПОДКРЕПА НА МЕСТНОТО РАЗВИТИЕ

Специфична цел 4.1. Повишаване ефективността в работата на местната власт	Специфична цел 4.2. Насърчаване развитието на гражданския сектор и партньорството с бизнеса	Специфична цел 4.3. Развитие на междуобщинското и трансграничното сътрудничество
------------------------------------------------------------------------------	------------------------------------------------------------------------------------------------	-------------------------------------------------------------------------------------

Приоритет 4 е насочен към осигуряване на оптимална институционална среда и предоставяне на ефективни публични услуги, като необходими условия за благоприятна бизнес-среда и икономически растеж. Като водещи фактори за конкурентоспособност и растеж, върху който са фокусирани политиките, са изведени по нататъшното разгръщане на услугите в областта на електронното управление и разширяване употребата на ИКТ, откритото управление и оптимизираната и добре подготвена администрация. Необходимо е съсредоточаването на средства за осигуряването на добри електронни услуги, подобряващи цялостното административно обслужване и улесняващи бизнес-инициативите, чрез въвеждане на модерни форми за административно обслужване на бизнеса и гражданите и осигуряване на достъпни обществени услуги.



Европейски съюз



ОПАК. Експерти в действие



Европейски социален фонд
Инвестиции в хората

Първата специфична цел е насочена към укрепването на експертния капацитет и компетенциите на местните институции за реализация на регионалната и местна политика, както и за управление на проекти, което е условие за постигане на стратегическите цели в ОПР на община Джебел за периода 2014-2020 г. От друга страна подобряването на качеството на предлаганите административни услуги от общинската администрация за гражданите и бизнеса е фактор за привличане на инвеститори и за повишаване на качеството на живот.

Втората специфична цел е насочена към подкрепа на дейности за партньорство между публичния и частния сектор; изграждане на местни партньорства за развитие и насърчаване на сътрудничеството между администрацията, неправителствения сектор и бизнеса за решаване на местни проблеми, изграждане на публично-частни партньорства за изготвяне и изпълнение на местни планове и програми, прилагайки на практика принципа на „водено от общностите местно развитие” (ВОМР).

Третата специфична цел предполага работа по различни форми на междуобщинско сътрудничество – вътрешно териториално или транснационално. Споделянето на опит и добри практики, които да бъдат внедрени и на местно ниво е една от мерките в рамките на целта. Сътрудничество с цел оптимизиране на разходите по предоставянето на публични услуги или изпълнението на дейности, които са в компетенциите на общините ще се насърчава под различни форми, съобразно наличния административен капацитет и отчитайки местните специфики.

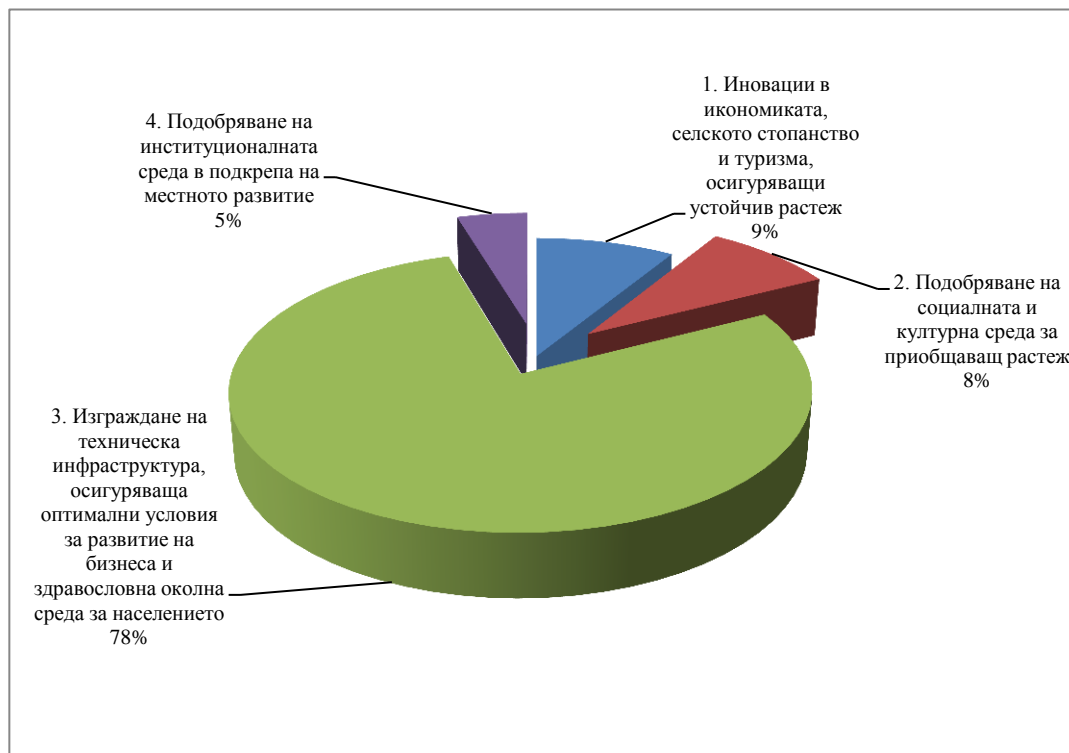
4. Индикативна финансова таблица

Съществен структурен елемент на общинския план за развитие на община Джебел е индикативната финансова таблица. Таблицата дава числен финансов израз на предвидените за постигане в плана специфични цели, по съответните приоритети. Индикативната финансова таблица, отразява необходимите ресурси за постигане целите на плана в рамките на плановия период. В таблицата са включени както публични така и частни източници на средства. При идентифициране на индикативната стойност на планираните средствата се отчитат и политиките на европейските структурни и инвестиционни фондове и областите на интервенции, които са допустими за финансиране по тях. Отчетено е изискването за национално съфинансиране на проектите, които могат да бъдат финансирани от тях.

За седем годишния период на реализация на общинския план за развитие са предвидени средства в размер на 32 380 хил. лева. Планираните интервенции са в рамките на четири приоритетни направления и тринадесет специфични цели. Най-много средства са предвидени за приоритет 3 „Изграждане на техническа инфраструктура, осигуряваща оптимални условия за развитие на бизнеса и здравословна околна среда за населението“ 25 220 хил. лева (77.9 %, следван от приоритет 1 „Иновации в

икономиката, селското стопанство и туризма, осигуряващи устойчив растеж“ – 2870 (8.9) %. Това са почти $\frac{7}{8}$ от всички планирани средства.

Фиг. 19 Финансови средства по приоритети на ОПР на община Джебел 2014-2020



Структурата по източници на финансиране показва, че планът предвижда 87.8% от финансирането да дойде от европейски фондове и програми, 4.7% от централния бюджет, 3.0% от частни инвеститори и 3.0 % от бюджета на община Джебел. От индикативния финансов план е ясно, че за постигането на целите на местната политика за развитие в периода 2014-2020, община Джебел ще разчита изключително на външно публично финансиране.

Динамиката на изпълнение на общинския план за развитие не е равномерна през седем годишния период. Интензивността в реализацията на проектите е разчетена, както следва: 2016 г.; 22.0% за 2017; 21.3% за 2018 и 18.4% за 2019 година. Основните причини за тази неравномерност се коренят, както в процеса на финансиране от европейските програми, предвиждащ програмиране през 2014 и 2015 г., така и в необходимостта от технологично време за разработване на проектите, кандидатстване и възлагане на изпълнението им.

Индикативната финансова таблица на Общинския план за развитие на община Джебел за периода 2014-2020 г. има следния вид:



Европейски съюз



ОПАК. Експерти в действие



Европейски социален фонд
Инвестиции в хората

Таблица 27 Индикативна финансова таблица на ОПР на община Джебел за периода 2014-2020 г.

Приоритети, специфични цели	Местно публично финансиране		Външно публично финансиране						Частно финансиране		Общо
	Общински бюджет	Отн. дял %	Центр. бюджет	Отн. дял %	Фондове на ЕС	Отн. дял %	Други	Отн. дял %	Фондове фирми	Отн. дял %	
ОБЩА ИНДИКАТИВНА СТОЙНОСТ	960	2.96%	1520	4.69%	28440	87.83%	500	1.54%	960	2.96%	32380
ПРИОРИТЕТ 1: Иновации в икономиката, селското стопанство и туризма, осигуряващи устойчив растеж	40	1.39%	0	0.00%	2180	75.96%	0	0.00%	650	22.65%	2870
Специфична цел 1.1 Създаване на среда за възникване, подкрепа и насърчаване на малкия и средния бизнес на територията на община Джебел	40	8.70%	0	0.00%	420	91.30%	0	0.00%	0	0.00%	460
Специфична цел 1.2 Създаване на условия за устойчиво биологично земеделие и модерно животновъдство	0	0.00%	0	0.00%	840	58.33%	0	0.00%	600	41.67%	1440
Специфична цел 1.3 Подобряване на институционалната рамка на туризма на територията на община Джебел	0	0.00%	0	0.00%	920	94.85%	0	0.00%	50	5.15%	970



Европейски съюз



ОПАК. Експерти в действие



Европейски социален фонд
Инвестиции в хората

ПРИОРИТЕТ 2: Подобряване на социалната и културна среда за приобщаващ растеж	630	22.58%	0	0.00%	1980	70.97%	0	0.00%	180	6.45%	2790
Специфична цел 2.1 Разширяване на обхвата и подобряване на качеството на предлаганите социални и здравни услуги	230	17.69%	0	0.00%	930	71.54%	0	0.00%	140	10.77%	1300
Специфична цел 2.2 Подобряване на достъпа и повишаване на качеството на образованието и професионалното обучение с цел осигуряване на по-добри възможности за заетост и за повишаване на доходите	140	21.21%	0	0.00%	520	78.79%	0	0.00%	0	0.00%	660
Специфична цел 2.3. Разнообразяване на културния живот на територията с акцент върху условията за изява и разнообразяване на свободното време на младите хора	260	31.33%	0	0.00%	530	63.86%	0	0.00%	40	4.82%	830
ПРИОРИТЕТ 3: Изграждане на техническа инфраструктура, осигуряваща оптимални условия за развитие на бизнеса и здравословна	200	0.79%	1170	4.64%	23350	92.59%	500	1.98%	0	0.00%	25220



Европейски съюз



ОПАК. Експерти в действие



Европейски социален фонд
Инвестиции в хората

околна среда за населението											
Специфична цел 3.1 Подобряване на достъпа до основни услуги за населението	0	0.00%	0	0.00%	10950	100.00%	0	0.00%	0	0.00%	10950
Специфична цел 3.2 Подобряване на екологичната инфраструктура и смекчаване последствията от промените в климата	200	3.29%	1170	19.28%	4200	69.19%	500	8.24%	0	0.00%	6070
Специфична цел 3.3 Подобряване облика на населените места	0	0.00%	0	0.00%	5700	100.00%	0	0.00%	0	0.00%	5700
Специфична цел 3.4 Подобряване на материалната база за развитие на спорта и отдиha на територията на община Джебел	0	0.00%	0	0.00%	2500	100.00%	0	0.00%	0	0.00%	2500
ПРИОРИТЕТ 4: Подобряване на институционалната среда в подкрепа на местното развитие	90	6.00%	350	23.33%	930	62.00%	0	0.00%	130	8.67%	1500
Специфична цел 4.1 Повишаване ефективността в работата на местната власт	0	0.00%	350	34.83%	575	57.21%	0	0.00%	80	7.96%	1005
Специфична цел 4.2 Насърчаване развитието на гражданския сектор и партньорството с бизнеса	50	25.64%	0	0.00%	95	48.72%	0	0.00%	50	25.64%	195
Специфична цел 4.3. Развитие на междуобщинското и трансграничното сътрудничество	40	13.33%	0	0.00%	260	86.67%	0	0.00%	0	0.00%	300



Европейски съюз



ОПАК Експерти в действие



Европейски социален фонд
Инвестиции в хората

5. Индикатори за наблюдение и оценка на ОПР

Изпълнението, оценката и програмирането на ОПР на община Джебел за периода 2014-2020 г. са базирани на единна система количествени индикатори, обвързани с фактическото състояние на общината в ключови за местното развитие сфери.

Индикаторите са избрани в съответствие с критериите на системата SMART. Те са:

- Специфични за обекта на измерване: всеки индикатор принадлежи към ясно дефинирана област на интервенция;
- Измерими: индикаторите са изцяло дефинирани в количествено отношение;
- Налични на приемлива цена и в сравнително кратък срок, като значителен фокус е поставен на интеграцията с налични системи за събиране на данни в областта;
- Релевантни – системата използва минималното количество неприпокриващи се индикатори, което покрива целия спектър на областното развитие; фокусът е поставен на информативността, а не количеството налична информация;
- Съобразени с времето – системата е ориентирана към индикатори с ясно изразена периодичност, които могат да бъдат използвани както за оценка, така и текущ контрол на изпълнението и риска.

Специално внимание е обърнато на дисагрегацията на данните при индикаторите за контекст и въздействие: почти всички индикатори са налични на ниво община, което позволява обвързването на системите за мониторинг и оценка на общинските планове за развитие с тази на областния план.

Включените в системата индикатори касаят социални, икономически, физически и финансови характеристики на община Джебел. Планирани са и специфични индикатори, свързани с управлението, маркетинга и сътрудничеството в местното развитие. Съобразно с „Методическите указания...”, индикаторите за резултат са ориентирани към реализацията на целите/мерките, докато индикаторите за въздействие са привързани към действията в рамките на отделните приоритетни области. Първият вид индикатори могат да бъдат съотнесени и спрямо конкретен ключов проект, включен в програмата за реализация на ОПР. Вторият вид следва да оцени цялостната ефективност на стратегията и какво е достигнатото състояние на общината, спрямо визията и стратегическите цели до 2020 г.

За целите на отчитане изпълнението на ОПР ще се използват следните видове индикатори:

- специфични индикатори;
- индикатори за въздействие;
- индикатори за резултат.



Европейски съюз



ОПАК. Експерти в действие

Европейски социален фонд
Инвестиции в хората**Таблица 28 Матрица на индикаторите за наблюдение и оценка на Общинския план за развитие на община Джебел през периода 2014-2020 г.**

Реф.№	Приоритети, специфични цели, мерки, проекти	Индикатор	Мярка	Източник на информация	Период на отчитане	Базова стойност	Целева стойност към 2020
ПРИОРИТЕТ 1: Иновации в икономиката, селското стопанство и туризма, осигуряващи устойчив растеж							
Специфична цел 1.1 Създаване на среда за възникване, подкрепа и насърчаване на малкия и средния бизнес на територията на община Джебел							
М 1.1.1	Подкрепящи бизнес инициативи	Създадени бизнес консултативни звена за подкрепа на бизнеса	брой	Общински администрации, НПО и частен бизнес	Ежегодно	0	2
		Изготвен маркетингов профил				0	1
М 1.1.2	Насърчаване на предприемачеството	Обучени лица в сферата на предприемачеството	брой	Общинска администрация, ИСУН	2016-2020	0	60
Специфична цел 1.2 Създаване на условия за устойчиво биологично земеделие и модерно животновъдство							
М 1.2.1	Биологично земеделие	Брой земеделски стопанства прилагащи практики на биологично земеделие;	Брой, %	ОС „Земеделие“, МЗХ, отдел „Агростатистика“	Ежегодно	-	10
		Дял на произведената земеделска продукция по биологичен път.					10%
М 1.2.2	Животновъдство	Брой модернизираны ферми;		ОС „Земеделие“, МЗХ, отдел „Агростатистика“	Ежегодно	-	10
		Брой обособени зони извън населените места за отглеждане на животни					3
Специфична цел 1.3 Подобряване на институционалната рамка на туризма на територията на община Джебел							
М 1.3.1	Институционална среда	Приети документи, насочени към	Брой	Общинска	Ежегодно	0	4



Европейски съюз



ОПАК. Експерти в действие



Европейски социален фонд
Инвестиции в хората

		подобряване на институционалната среда за развитие на туризма	решения на ОбС	Администрация, Решения та ОС			
М 1.3.2	Туристическа инфраструктура и продукти	Зони с подобрена туристическа инфраструктура; Пълноценно разработени и функциониращи туристически маршрути	Брой км	Общински администрации, Съвет по туризма	Ежегодно	0	5 10
М 1.3.3	Културно-историческо наследство	Ремонтирани обекти с историческо, културно и религиозно значение; Археологически обекти	Брой	Общински администрации, Съвет по туризма	Ежегодно	0	3 2
ПРИОРИТЕТ 2: Подобряване на социалната и културна среда за приобщаващ растеж							
Специфична цел 2.1 Разширяване на обхвата и подобряване на качеството на предлаганите социални и здравни услуги							
М 2.1.1	Достъпни и по-качествени социални услуги	Лица изведени от институциите; Нови социални услуги;	Брой	Общинска администрация	Ежегодно	-	20 5
М 2.1.2	Превенция на здравето и здравна култура	Информационни кампании за повишаване на здравната култура	Брой	Общинска администрация	Ежегодно	0	8
Специфична цел 2.2 Подобряване на достъпа и повишаване на качеството на образованието и професионалното обучение							
М 2.2.1	Висококачествено предучилищно, основно и средно образование	Проведени обучения за повишаване на квалификацията на педагогическите кадри; Актуализирани учебни програми;	Брой	Общинска администрация, образователни институции, ИСУН	Ежегодно	0	10 5
М 2.2.2	Професионално обучение за придобиване на умения и ученето през целия живот	Лица преминали курсове за професионална квалификация и/или преквалификация	Брой	Бюро по труда, ИСУН	Ежегодно	0	100
Специфична цел 2.3. Разнообразяване на културния живот на територията с акцент върху младите хора							



Европейски съюз



ОПАК. Експерти в действие



Европейски социален фонд
Инвестиции в хората

М 2.3.1	Разнообразяване на културния живот	Нови форми на читалищна дейност	Брой	Общинска администрация; Читалища	Ежегодно	0	10
М 2.3.2	Празничност и традиции	Нови събития; Чествани празници	Брой	Общинска администрация	Ежегодно	-	4 5
М 2.3.3	Младите хора - основен капитал за развитие на територията	Подпомогнати местни таланти	Брой	Общинска администрация, решения на ОС	Ежегодно	-	50
ПРИОРИТЕТ 3: Изграждане на техническа инфраструктура, осигуряваща оптимални условия за развитие на бизнеса и здравословна околна среда							
Специфична цел 3.1 Подобряване на достъпа до основни услуги за населението							
М 3.1.1	Общинска пътна мрежа	Рехабилитирана общинска пътна мрежа;	Км	Общинска администрация	Ежегодно	-	50
М 3.1.2	Вода за населението с по-добро качество и по малко загуби	Рехабилитирана водопреносна мрежа; Дял на домакинствата с непрекъснато водоснабдяване с питейна и с необходимото качество вода	Км %	Общинска администрация, НСИ, ВИК	Ежегодно	-	7 95%
М 3.1.3	Образователна инфраструктура	Обследвани и санирани сгради на образованието	Брой	Общинска администрация	Ежегодно	-	3
М 3.1.4	Културни паметници и културна инфраструктура	Реновирани/ рехабилитирани културни и религиозни обекти	Брой	Общинска администрация	Ежегодно	-	10
М 3.1.5	Социална инфраструктура, административни сгради	Изградени/ реконструирани сгради със социално предназначение; Реновирани административни сгради	Брой	Общинска администрация	Ежегодно	-	3 5
Специфична цел 3.2 Подобряване на екологичната инфраструктура и смекчаване последствията от промените в климата							



Европейски съюз



ОПАК. Експерти в действие



Европейски социален фонд
Инвестиции в хората

М 3.2.1	Отвеждане и пречистване на отпадни води	Рехабилитирана канализационна мрежа; Дял на домакинствата, свързани с канализационната мрежа	Км %	Общинска администрация, НСИ, ВИК	Ежегодно	-	5 +30%
М 3.2.2	Управление на отпадъците	Закрити нерегламентирани сметища	Брой	Общинска администрация, РИОСВ	Ежегодно	-	10
М 3.2.3	Превенция, идентифициране, мониторинг и оценка на рисковете от бедствия на общинско ниво	Изработени лесоустройствени планове; Площ, върху която са извършени залесявания; Население, обхванато от мерки за защита от наводнение и пожари	Брой %	Общинска администрация	Ежегодно	-	2 50 ха 90%
Специфична цел 3.3 Подобряване облика на населените места							
М 3.3.1	Улична мрежа и улично осветление	Рехабилитирана улична мрежа Изградена енергоефективна системи за улично осветление	Км	Общинска администрация	Ежегодно	-	50 10
М 3.3.2	Обществени зелени площи и площади	Изградени /реновирани зелени площи Изградени/реновирани площади	Кв.м Брой	Общинска администрация	Ежегодно	-	1000 5
Специфична цел 3.4 Подобряване на материалната база за развитие на спорта и отдиха на територията на община Джебел							
М 3.4.1	Спортни съоръжения	Реконструирани спортни площадки; Изградени/реновирани басейни	Брой	Общинска администрация	Ежегодно	-	10 2
М 3.4.2	Съоръжения за деца и отдих	Изградени /реновирани детски площадки	Брой	Общинска администрация	Ежегодно	-	5



Европейски съюз



ОПАК. Експерти в действие



Европейски социален фонд
Инвестиции в хората

ПРИОРИТЕТ 4: Подобряване на институционалната среда в подкрепа на местното развитие							
Специфична цел 4.1 Повишаване ефективността в работата на местната власт							
М 4.1.1	Нови информационни технологии за по-ефективно управление	Нововъведени електронни услуги	Брой	Общинска администрация	Ежегодно	-	5
М 4.1.2	Развитие на човешките ресурси в общинска администрация	Служители, участвали в курсове за квалификация	Брой	Общинска администрация	Ежегодно	-	40
М 4.1.3	Подобряване процесите по планиране в община Джебел	Брой изработени ОУП и ПУП; Въведена система за мониторинг на публичните услуги	Брой	Общинска администрация	Ежегодно	-	5 1
Специфична цел 4.2 Насърчаване развитието на гражданския сектор и партньорството с бизнеса							
М 4.2.1	Гражданският сектор - партньор на местната власт	Брой реализирани инициативи за публичност, отчетност и информираност; Брой публични услуги, предоставяни от местни НПО; Брой подкрепени значими местни инициативи	Брой	Общинска администрация	Ежегодно	-	10 15 5
М 4.2.2	Местната власт - партньор на бизнеса	Време на предоставяне на публични услуги на бизнеса	% на намаление	Общинска администрация	Ежегодно	-	30%
Специфична цел 4.3. Развитие на междуобщинското и трансграничното сътрудничество							
М.4.3.1	Междубщинско сътрудничество за местно развитие и ефективни публични услуги	Реализирани проекти на основата на междубщинско сътрудничество	Брой	Общинска администрация	Ежегодно	-	5
М.4.3.2	Трансгранично и транснационално сътрудничество	Реализирани проекти на основата на трансгранично и транснационално сътрудничество	Брой	Общинска администрация	Ежегодно	-	3

Таблица 29 Индикатори за въздействие

Индикатор	Информация от:	Базова стойност	Целева стойност 2020
П 1: Иновации в икономиката, селското стопанство и туризма, осигуряващи устойчив растеж			
Процент от новоосновените предприятия от млади предприемачи (под 30 години)	ОА	-	15%
Дял от услугите за бизнеса, които са предоставени изцяло по електронен път	ОА	0	25%
Брой реализирани схеми за ПЧП	ОА	0	2
Повишен размер на доходите от земеделски дейности	НСИ	-	30%
Посещаемост на културно-историческите забележителности	НСИ	-	+ 30%
П 2: Подобряване на социалната и културна среда за приобщаващ растеж			
Равнище на безработицата	ТСБ	29,9%	15%
Дял на отпадналите лица от образователната система в училищна възраст;	ОА	-	2%
П 3: Изграждане на техническа инфраструктура, осигуряваща оптимални условия за развитие на бизнеса и здравословна околна среда за населението			
Рехабилитирана/реконструирана пътна мрежа - общинска (% от цялата)	НСИ	-	30%
Брой административни сгради с приложени мерки за енергийна ефективност	ОА	-	5
Дял на изградената/ рехабилитирана улична мрежа в селищните образувания (% от общата)	ОА	0	20%
Намалени разходи за енергия в следствие на саниране на сгради;	ОА	-	-20%
Увеличен дял от населението с достъп до канализационна мрежа	ВиК		+20%
Дял на реконструираната водопроводна мрежа спрямо общата дължина на водопроводната мрежа			30%
Дял на населението обхванато от ПСОВ	ВиК	-	30%
Население, обхванато от мерки за защита от наводнение и пожари	РИОСВ	-	95%
Население с достъп до качествена питейна вода- %	НСИ, ВиК	-	95%
П 4: Подобряване на институционалната среда в подкрепа на местното развитие			
Увеличен дял на електронни услуги за бизнеса и гражданите	ОА		20%
Намалено време за предоставяне на технически и административни услуги (%)	ОА		15%
Инициативи за развитие на сътрудничеството с други общини	ОА		5



Европейски съюз



ОПАК. Експерти в действие



Европейски социален фонд
Инвестиции в хората

6. Рискове при изпълнение на Общинския план за развитие и механизми за прилагане на коригиращи действия по приоритети, специфични цели и мерки

Управлението на риска при изпълнение на Общинския план за развитие отразява реализираното желание на общинската администрация да контролира факторите, ограничаващи възможностите за постигане целите на плана. Това е процес на целенасочено третиране на риска с цел неговото минимизиране, като понижаване вероятността за настъпване и/или ограничаване на неблагоприятното влияние на рисковите събития върху очакваните резултати.

Управлението на риска включва идентифициране, оценяване и контролиране на потенциални събития или ситуации, които могат да повлияят негативно върху постигането на целите на община Джебел и е предназначено да даде разумна увереност, че целите ще бъдат постигнати.

Рискът най-общо представлява вероятност от настъпване на събитие, което може да повлияе негативно върху дейността на общината. По-конкретно рискът се дефинира като мярка за вероятността и тежестта на негативните резултати от определени събития, чрез вероятността, която поемаме, че нещата няма да станат така, както ги очакваме. Всяко събитие, което има последствия или оказва влияние върху проекта или неговите резултати може да се характеризира като риск за общината, защото води до възможност за претърпяване на щети или загуби.

Основните дейности за анализ и оценка на риска са свързани с определяне на конкретните видове риск и разпределяне на рисковете по приоритети. Оценката на идентифицираните рискове се извършва от гледна точка на вероятността събитието да се случи и въздействието, което ще има върху изпълнението на планираните дейности. За целта приемаме подхода за даване на обща оценка на всеки идентифициран риск с качествена му характеристика - нисък, среден, или висок риск, определена чрез качествените оценки на вероятността от настъпването му и неговото влияние - ниско, средно и високо.

Оценката на риска при изпълнение на Общинския план за развитие на община Джебел за периода 2014-2020 г. и възможните действия за минимизиране на риска са представени по приоритети, специфични цели и мерки в следващата таблица.



Европейски съюз



ОПАК. Експерти в действие

Европейски социален фонд
Инвестиции в хората**Таблица 30 Матрица на индикаторите за наблюдение и оценка на Общинския план за развитие на община Джебел през периода 2014-2020 г.**

Реф.№	Приоритети, специфични цели, мерки, проекти	Риск	Вероятност	Влияние	Коригиращи дейности
ПРИОРИТЕТ 1: Иновации в икономиката, селското стопанство и туризма, осигуряващи устойчив растеж					
Специфична цел 1.1 Създаване на среда за възникване, подкрепа и насърчаване на малкия и средния бизнес на територията на община Джебел					
М 1.1.1	Подкрепящи бизнес инициативи	-	-	-	-
М 1.1.2	Насърчаване на предприемачеството	Трудности при набиране на кандидати за обучение	Ниска	Ниско	Добра организация на процеса по информирани за ползите от обученията
Специфична цел 1.2 Създаване на условия за устойчиво биологично земеделие и модерно животновъдство					
М 1.2.1	Биологично земеделие	Нежелание на земеделските стопани да се включат в проектите	Ниска	Ниско	Добра организация на процеса по информирани за проектите и ползата от тях
М 1.2.2	Животновъдство	Проблеми с намиране на подходящи терени	Средна	Средно	Използване на съвременни информационни системи за управление на собствеността
Специфична цел 1.3 Подобряване на институционалната рамка на туризма на територията на община Джебел					
М 1.3.1	Институционална среда	Няма	-	-	-
М 1.3.2	Туристическа инфраструктура и продукти	Трудности при координацията на дейностите	Средна	Средно	Подкрепа на Съвета по туризъм
М 1.3.3	Културно-историческо наследство	Проблеми с избора на обекти	Ниска	Ниско	Провеждане на среща с всички заинтересовани страни



Европейски съюз



ОПАК. Експерти в действие



Европейски социален фонд
Инвестиции в хората

ПРИОРИТЕТ 2: Подобряване на социалната и културна среда за приобщаващ растеж					
Специфична цел 2.1 Разширяване на обхвата и подобряване на качеството на предлаганите социални и здравни услуги					
М 2.1.1	Достъпни и по-качествени социални услуги	Недостатъчни финансови средства	Средна	Средно	Навременно кандидатстване по социални програми
М 2.1.2	Превенция на здравето и здравна култура	Няма	-	-	-
Специфична цел 2.2 Подобряване на достъпа и повишаване на качеството на образованието и професионалното обучение					
М 2.2.1	Висококачествено предучилищно, основно и средно образование	Незаинтересованост на педагогическите кадри	Ниска	Ниско	Подобряване координацията на ОА с училищните ръководства
М 2.2.2	Професионално обучение за придобиване на умения и ученето през целия живот	Трудности при набиране на кандидати за обучение	Ниска	Ниско	Добра организация на процеса по информирание за ползите от обученията
Специфична цел 2.3. Разнообразяване на културния живот на територията с акцент върху младите хора					
М 2.3.1	Разнообразяване на културния живот	Липса на достатъчно финанси	Средна	Високо	Осигуряване на средства от общинския бюджет
М 2.3.2	Празничност и традиции	Липса на достатъчно финанси	Средна	Високо	Осигуряване на средства от общинския бюджет
М 2.3.3	Младите хора - основен капитал за развитие на територията	Липса на достатъчно финанси	Средна	Високо	Осигуряване на средства от общинския бюджет
ПРИОРИТЕТ 3: Изграждане на техническа инфраструктура, осигуряваща оптимални условия за развитие на бизнеса и здравословна околна среда					
Специфична цел 3.1 Подобряване на достъпа до основни услуги за населението					
М 3.1.1	Общинска пътна мрежа	Проблеми с финансирането и проектната готовност	Средна	Средно	Подобряване качеството на общинските проекти



М 3.1.2	Вода за населението с по-добро качество и по малко загуби	Проблеми с водоснабдителната мрежа	Средна	Високо	Своевременна подготовка на общинските проекти
М 3.1.3	Образователна инфраструктура	Липса на достатъчно средства	Средна	Средно	Своевременна подготовка на общинските проекти
М 3.1.4	Културни паметници и културна инфраструктура	Липса на достатъчно средства	Средна	Средно	Своевременна подготовка на общинските проекти
М 3.1.5	Социална инфраструктура, административни сгради	Липса на достатъчно средства	Средна	Средно	Своевременна подготовка на общинските проекти
Специфична цел 3.2 Подобряване на екологичната инфраструктура и смекчаване последствията от промените в климата					
М 3.2.1	Отвеждане и пречистване на отпадни води	Липса на достатъчно средства	Средна	Средно	Своевременна подготовка на общинските проекти
М 3.2.2	Управление на отпадъците	Проблеми при изграждането на регионално депо	Средна	Ниско	Подобряване на координацията с общините от областта
М 3.2.3	Превенция, идентифициране, мониторинг и оценка на рисковете от бедствия на общинско ниво	Липса на достатъчно средства	Средна	Средно	Своевременна подготовка на общинските проекти
Специфична цел 3.3 Подобряване облика на населените места					
М 3.3.1	Улична мрежа и улично осветление	Липса на достатъчно средства	Средна	Средно	Своевременна подготовка на общинските проекти
М 3.3.2	Обществени зелени площи и площади	Липса на достатъчно средства	Средна	Средно	Своевременна подготовка на общинските проекти
Специфична цел 3.4 Подобряване на материалната база за развитие на спорта и отдиха на територията на община Джебел					
М 3.4.1	Спортни съоръжения	Липса на достатъчно средства	Средна	Средно	Своевременна подготовка на общинските проекти
М 3.4.2	Съоръжения за деца и отдих	Липса на достатъчно средства	Средна	Средно	Своевременна подготовка на общинските проекти



Европейски съюз



ОПАК. Експерти в действие



Европейски социален фонд
Инвестиции в хората

ПРИОРИТЕТ 4: Подобряване на институционалната среда в подкрепа на местното развитие					
Специфична цел 4.1 Повишаване ефективността в работата на местната власт					
М 4.1.1	Нови информационни технологии за по-ефективно управление	Трудности при съвместяване на новите програми и съществуващата ИТ техника	Ниска	Ниско	Оптимизиране разпределението и обновяване на ИТ техниката
М 4.1.2	Развитие на човешките ресурси в общинска администрация	Незаинтересованост на служителите	Ниска	Ниско	Свързване на обучението с кариерното развитие
М 4.1.3	Подобряване процесите по планиране в община Джебел	Недостатъчно финансиране от държавния бюджет	Средна	Средно	Своевременно подготвяне на общинските проекти
Специфична цел 4.2 Насърчаване развитието на гражданския сектор и партньорството с бизнеса					
М 4.2.1	Гражданският сектор - партньор на местната власт	Недостатъчна заинтересованост на гражданите от развитието на общността	Ниска	Средно	Провеждане на информационни кампании за информиране на населението за общинските проекти
М 4.2.2	Местната власт - партньор на бизнеса	Недостатъчна заинтересованост на бизнеса от развитието на общността	Ниска	Средно	Провеждане на целеви срещи с представители на бизнеса
Специфична цел 4.3. Развитие на междуобщинското и трансграничното сътрудничество					
М.4.3.1	Междуобщинско сътрудничество за местно развитие и ефективни публични услуги	Липса на интерес от съседни общини	Ниска	Ниско	Подобряване координацията със съседни общини и активизиране работата с общински сдружения
М.4.3.2	Трансгранично и транснационално сътрудничество	Липса на контакти с подходящи партньори	Ниска	Ниско	Активизиране дейността на общината в регионален и международен план



Европейски съюз



ОПАК. Експерти в действие



Европейски социален фонд
Инвестиции в хората

7. Система за наблюдение, оценка и актуализация на общинския план за развитие

7.1 Система за наблюдение на общинския план за развитие

Процесът на наблюдение на изпълнението на общинския план за развитие се ръководи от условията и реда, дефинирани в Закона за регионалното развитие, Правилника за прилагане на Закона за регионалното развитие, както и актуалните методически указания на министъра на регионалното развитие, както и европейските стандарти.

Наблюдението на общинския план за развитие е процес на целенасочено и постоянно събиране на информация, свързана с изпълнението му, анализ на тази информация и ползване на анализите с цел:

- проследяване на напредъка на изпълнението на ОПР и гарантиране на обективна основа за взиманите управленски решения;
- при необходимост прилагане на корективна стратегия за постигане на предварително поставените в ОПР цели;
- оценка на съотношението ресурси – резултати и оценка на процесите;
- попълване актуални данни в системата за отчетност;
- постигане на прозрачност и осведоменост на заинтересованите страни.

В процеса на наблюдение на изпълнението на Общинския план за развитие на община Джебел за периода 2014-2020 г. ще се проследяват:

- физическите и финансови индикатори, които отчитат конкретните продукти, резултатите и въздействието от изпълнението на ОПР - тези индикатори са заложиени в ОПР;
- организацията и методите на изпълнение;
- мерките за осигуряване на информация и публичност за изпълнението на ОПР.

Наблюдението на изпълнението на Общинския план за развитие на община Джебел за периода 2014-2020 г. ще се извършва, като се ползват източници на надеждни, актуални и проверими данни като Националния статистически институт, административната статистика, Агенцията по заетостта, както и други регионални и местни източници на информация. Данните ще се събират, обработват и анализират ежегодно с цел да послужат за разработването на Годишен доклад за наблюдението на изпълнението на общинския план.

Когато заработи Единната информационна система за управление на регионалното развитие (на Министерството на регионалното развитие) данните за наблюдение на изпълнението на ОПР ще се въвеждат в нея.



Европейски съюз



ОПАК. Експерти в действие



Европейски социален фонд
Инвестиции в хората

Наблюдението на Общинския план за развитие на община Джебел за периода 2014-2020 г. ще бъде осъществявано от:

Общински съвет на община Джебел в качеството си на орган на наблюдение на ОПР:

- ще наблюдава изпълнението на ОПР въз основа на определените физически и финансови индикатори по отношение на реализацията на целите, приоритетите и мерките за регионално развитие;
- ще координира дейностите по наблюдението на ОПР със заинтересуваните органи, организации, физически и юридически лица;
- ще осигурява съответствие на действията по наблюдението с условията, правилата и разпоредбите на българското законодателство и на европейското законодателство, включително в областта на защитата на конкуренцията, държавните помощи, обществените поръчки, опазването на околната среда и насърчаването на равните възможности на половете и социалното включване;
- ще обсъжда и одобрява годишните доклади и заключителния доклад за изпълнението на ОПР;
- ще разглежда предложения и взема решения за повишаване ефективността на процеса на наблюдение в случай на установяване на проблеми и пропуски и издава конкретни указания за преодоляването им.

Финансовото и техническото обезпечаване на дейността по наблюдението на общинския план за развитие се осигурява от общинския бюджет.

Кметът на община Джебел ще организира наблюдението на изпълнението на Общинския план за развитие. Със заповед на кмета ще бъде създадена Работна група за наблюдение и оценка на изпълнението на ОПР, а в нейния състав ще влязат:

- заместник-кмет на общината;
- общински специалисти;
- общински съветници;
- представители на НПО;
- представители на бизнеса и/или на браншови организации.

Работната група ще е отговорна за:

- разглеждането и утвърждаването на индикаторите за наблюдение на изпълнението на ОПР;
- извършването на периодичен преглед на постигнатия напредък в изпълнението на ОПР;
- разглеждането на резултатите от изпълнението на мерките и степента на постигане на целите;
- разглеждането на резултатите от междинната оценка;



Европейски съюз



ОПАК. Експерти в действие



Европейски социален фонд
Инвестиции в хората

- разглеждането на предложения за преразпределение на средствата по заложените мерки;
- изготвянето на предложения за изменение на ОПР с цел неговото подобряване.

Работната група за наблюдение и оценка на изпълнението на Общинския план за развитие на община Джебел за периода 2014-2020 г. ще провежда три вида наблюдения:

- Планирани ежегодни наблюдения на изпълнението и напредъка по реализацията на ОПР. Резултат на ежегодните наблюдения ще бъдат ежегодните годишни доклади за напредъка по изпълнението на ОПР. Кметът на община Джебел ще определя реда за изготвяне на всеки годишен доклад, и ще внася готовия годишен доклад за одобрение от ОбС Джебел до 31 март на всяка следваща година. Копие от годишните доклади за наблюдението на изпълнението на ОПР ще бъде изпращано на председателя на Областния съвет за развитие – Кърджали в 7-дневен срок от решението за тяхното одобряване.
- Наблюдения при необходимост – При настъпила значима промяна в ситуацията ОбС Джебел или Кметът на общината ще възлагат изготвяне на доклад за конкретния случай/определена тема/ специфичен проблем. В този случай работната група ще изготвя документ съгласно конкретната поставена задача.

7.2. Система за оценка на Общинския план за развитие на община Джебел 2014-2020

Оценката е дейност, която се извършва систематично въз основа на определени стандарти и предварително определени критерии за приложимост, обосновааност, ефективност, ефикасност, въздействие и устойчивост. Критериите могат да имат еднаква или различна за всеки един от тях тежест.

В процеса на реализация на ОПР ще се извършват три типа оценки:

- предварителна оценка: Предварителната оценка бе извършена в процеса на подготовка на ОПР. Тя включва оценка за социално-икономическото въздействие на мерките, заложи в ОПР, както и тяхната екологична оценка;
- междинна оценка: В процеса на реализация на ОПР 2014-2020 междинна оценка следва да се извърши не по-късно от 4 години от началото на неговото действие, т.е. не по-късно от 2017 г. Тази оценка ще стъпи върху обективни и проверими данни и върху годишните доклади за изпълнението на ОПР, както и докладите по необходимост, разработени от работната група, съставена от общински ръководители и експерти;



Европейски съюз



ОПАК. Експерти в действие



Европейски социален фонд
Инвестиции в хората

- последваща оценка: тя ще следва да се извърши не по-късно от 1 година след изтичане на периода на действие на ОПР, т.е. не по-късно от 2021 г. Тя ще стъпва върху обективни и проверими данни и върху годишните доклади за изпълнението на ОПР, разработени от работната група, съставена от общински ръководители и експерти, както и върху междинната оценка, разработена от външни експерти. Последващата оценка ще включва: оценка на степента на постигане целите и устойчивостта на резултатите; оценка на общото въздействие; оценка на ефективността и ефикасността на ползваните ресурси; изводи и препоръки относно провеждането на политиката за регионално и местно развитие.

Кметът на общината ще внася за обсъждане, а ОбС ще одобрява резултатите от междинната и последващата оценка на изпълнението на общинския план за развитие.

8. Действия за прилагане принципа на партньорство и осигуряване на информация и публичност

8.1 Прилагане на принципа на партньорство в процеса на изпълнение на Общинския план за развитие на община Джебел за периода 2014-2020 г.

Законодателството на Република България - Закон за регионалното развитие и Правилника за неговото прилагане определят търсенето на партньорство, публичност и прозрачност като ръководен принцип на разработването и реализацията на общинския план за развитие. Принципът на партньорство изисква партньорите в регионалното развитие да участват и да представят своите мнения и предложения по прозрачен начин още в началото на процеса на планиране и програмиране, както и в процеса на изпълнението, финансирането, наблюдението и оценката. Този принцип включва механизми на консултация и участие на местно равнище, които да осигурят участието на бизнеса и асоциации на работодателите, синдикатите, неправителствените организации.

Община Джебел е извела като водещ принципа за партньорство в процеса на изготвяне и изпълнение на ОПР. Прилагането на този принцип е гарантирано от досегашните успешни практики в тази насока, основани на добрите практики на местната общност. Процесът на изпълнение на ОПР на община Джебел в периода 2014-2020 г. ще бъде основан на различни форми на информиране и партньорство, както следва:

- информиране - съобщения за пресата, информационни справки, пресконференции, брошури, местни радио и телевизия, интернет-страницата на общината;
- убеждаване – организиране на специални кампании, свързани с реализацията на значими за местната общност проекти;
- свервяване – публикуване на проекти на документи и проектобюджети;



Европейски съюз



ОПАК. Експерти в действие



Европейски социален фонд
Инвестиции в хората

- консултиране – провеждане на кръгли маси, публични обсъждания и общоселски/квартални събрания по конкретни проекти и политики;
- обединяване – изграждане на партньорства по значими проекти, създаване на граждански съвети за реализация на определени политики, организиране на тържества и чествания.

Голям брой от предложените мерки и проекти ще бъдат основани на прилагането на принципа на публично-частното партньорство.

8.2 Осигуряване на информация и публичност на ОПР

Общинският план за развитие, както и документите, свързани с действията по неговото изработване, одобряване, приемане, изпълнение, наблюдение и оценка, са официална обществена информация. Прозрачността и възможността за граждански контрол на подготовката, наблюдението и оценката на Общинския план за развитие са основен принцип в регионалното развитие.

Граждански контрол ще може да се осъществява от всички заинтересовани органи, организации, физически и юридически лица, а основа за този контрол ще бъде осигурената от кмета и Общинския съвет като компетентни органи публичност на планирането, изпълнението и наблюдението на ОПР.

Информацията и публичността ще обхващат както предлаганите възможности по мерките за регионално развитие за потенциалните крайни бенефициенти; така и разясняването на общественото значение и резултатите от прилагането на мерките за регионално развитие.

Органите за управление на регионалното развитие на територията на община Джебел - кметът и Общинският съвет – ще информират своевременно и по подходящ начин обществеността за стъпките в реализацията на ОПР и за постигнатите резултати.

Общинският съвет в сферата на публичността ще бъде натоварен със следните задачи:

- да осигурява участието на заинтересованите органи, организации, физически и юридически лица в процеса на наблюдение на изпълнението на ОПР при спазване на принципа за партньорство, публичност и прозрачност;
- да осигурява комуникация и взаимодействие с административните структури, които участват в процеса на изпълнение на общинския план за развитие;
- да определя мерки за осигуряване на информация и публичност относно постигнатите резултати от наблюдението с цел да се гарантира прозрачност при изпълнението на общинския план за развитие.

Кметът на общината ще организира публичното представяне и разпространяване на докладите за междинната и последващата оценка на изпълнението на ОПР след одобрението им от Общинския съвет, чрез:

- публикуване на интернет страницата на общината;
- използване на местни медии;



Европейски съюз



ОПАК. Експерти в действие



Европейски социален фонд
Инвестиции в хората

- препращане на документа на ключовите партньори по реализацията на ОПР;
- организиране на публична дискусия, въвличаща компетентните органи, заинтересованите страни и професионалните общности;
- предоставяне по реда на ЗДОИ на информация относно всички действия, предприети от компетентните органи във връзка с ОПР, на органите, организациите, физическите и юридическите лица.

9. Програма за реализация на общинския план за развитие

Програмата за реализация на Общинския план за развитие на община Джебел през периода 2014-2020 г. има за задача, на основата на целите и приоритетите за развитие на общината, залегнали в плана, да осигури вътрешната и външната съгласуваност на факторите на развитието и ресурсите за реализация на плана, като оптимизира възможностите за финансиране, институционална подкрепа и техническа помощ за изпълнение на плана.

Приоритетите и специфичните цели отразяват логиката на интервенциите - политически, институционални, организационни, информационно-комуникационни, финансови и контролни, насочени към постигане на общинския план за развитие като цяло. Мерките и предвидените проекти отразяват конкретното оперативно осъществяване на приоритетите и специфичните цели на общинския план за развитие.

С настоящата програма е зададен пакетът от мерки и проекти за реализация на целите и приоритетите за развитие на общината през периода до 2020 г. Програмата за реализация на ОПР има 7-годишен период на действие и е изградена върху 4 приоритета, 13 специфични цели, 33 мерки и 110 проекта. Общата стойност на програмата възлиза на **32 380 хил. лева**. Общинската администрация е отговорна за реализацията на преобладаващия броя проекти – 81, НПО – за 10, училищните и читалищни ръководства – за 8. Останалите проекти ще бъдат реализирани от частни предприемачи, ръководители на предприятия и институции. Основните източници за финансиране на проектите са: от ЕЗФРСР – 44 проекта, от ЕСФ – 22 проекта, от общинския бюджет – 15 проекта и от външни фондове и програми – 12 проекта.

В следващата таблица е представена Програмата за реализация на Общинския план за развитие на община Джебел за периода 2014-2020, в която са показани всички проекти с тяхната индикативна стойност, източниците на финансиране, отговорната институция и периода на реализация. Проектите са групирани по мерки, специфични цели и приоритети.



Европейски съюз



ОПАК. Експерти в действие



Европейски социален фонд
Инвестиции в хората

Реф.№	Приоритети, специфични цели, мерки, проекти	Индикативна стойност в хил. лв.	Източник на финансиране	Отговорна институция	Период на реализация						
					2014	2015	2016	2017	2018	2019	2020
ОБЩА ИНДИКАТИВНА СТОЙНОСТ		32380									
ПРИОРИТЕТ 1: Иновации в икономиката, селското стопанство и туризма, осигуряващи устойчив растеж		2870									
Специфична цел 1.1 Създаване на среда за възникване, подкрепа и насърчаване на малкия и средния бизнес на територията на община Джебел		460									
М 1.1.1	Подкрепящи бизнес инициативи	180									
П.1.1.1.1	Развитие на „едно гише“ за обслужване на бизнеса	40	Общ. Бюджет	Общ. администрация							
П.1.1.1.2	Създаване на офис за бизнес консултации и подкрепа	120	ЕЗФРСР	Общ. администрация							
П.1.1.1.3	Разработване на адекватен маркетингов профил на общината и маркетингова стратегия за привличане на инвеститори	20	ЕЗФРСР	Общ. администрация							
М 1.1.2	Насърчаване на предприемачеството	280									
П.1.1.2.1	Обучение за разширяване на предприемаческата инициатива сред младежите.	100	ЕСФ	Общ. администрация							



Европейски съюз



ОПАК. Експерти в действие

Европейски социален фонд
Инвестиции в хората

П.1.1.2.2	Осигуряване на предпоставки за практическо обучение на учениците от средни училища в реална работна среда	80	ЕСФ	Училищни ръководства									
П.1.1.2.3	Насърчаване на предприемачеството сред земеделските производители за разнообразяване на дейността им (консултации, обучения)	50	ЕЗФРСР	Общ. администрация									
П.1.1.2.4	Повишаване на капацитета на заинтересовани от развитието на туризма страни от община Джебел чрез провеждане на тематични обучения и консултации в сферата на туризма	50	ЕЗФРСР	Общ. администрация									
Специфична цел 1.2 Създаване на условия за устойчиво биологично земеделие и модерно животновъдство		1440											
М 1.2.1	Биологично земеделие	810											
П.1.2.1.1	Създаване на "Център по биологично земеделие и животновъдство"	500	ЕЗФРСР	Общ. администрация									
П.1.2.1.2	Създаване на сдружение за популяризиране на биологичното земеделие	10	ЕЗФРСР	Общ. администрация									
П.1.2.1.3	Популяризиране на стандарти и добри практики в областта на биологичното земеделие	50	ЕЗФРСР	Сдружение за биологично земеделие									
П.1.2.1.4	Изграждане на пазари/места за директна продажба на произведена продукция от местните земеделски стопанства	250	ЕЗФРСР	Общ. администрация									



Европейски съюз



ОПАК. Експерти в действие

Европейски социален фонд
Инвестиции в хората

М 1.2.2	Животновъдство	630								
П.1.2.2.1	Отреждане на терени, извън чертите на населените места за отглеждане на животни в селата с потенциал за развитие на животновъдство	30	ЕЗФРСР	Общ.администрация						
П.1.2.2.2	Модернизация на животновъдни ферми	600	ЕЗФРСР / Частни предприемачи	Частни предприемачи						
Специфична цел 1.3 Подобряване на институционалната рамка на туризма на територията на община Джебел		970								
М 1.3.1	Институционална среда	70								
П.1.3.1.1	Актуализиране стратегията за развитието на туризма на територията на община Джебел	10	ЕСФ	Общ.администрация						
П.1.3.1.2	Провеждане на учебни посещения и запознаване с добри практики в сферата на основните и допълнителните услуги на заинтересовани от развитието на туризма страни (общинска администрация, предприемачи и партньори);	30	ЕЗФРСР / Държ.бюджет	Съвет по туризъм						
П.1.3.1.3	Преглед на успешни практики от страната и чужбина и извеждане на насоки за адаптиране и прилагане.	30	ЕЗФРСР	Съвет по туризъм						
М 1.3.2	Туристическа инфраструктура и продукти	500								
П.1.3.2.1	Организиране работата на посетителски центрове за представяне и експониране на местното природно и културно наследство	50	ЕЗФРСР	Общ.администрация						



Европейски съюз



ОПАК. Експерти в действие

Европейски социален фонд
Инвестиции в хората

П.1.3.2.2	Създаване на условия (ПЧП) за привличане на инвеститори с опит в сферата на балнео-санаториалния туризъм и рекреативните дейности	300	ЕЗФРСР	Общ. администрация								
П.1.3.2.3	Разработване и популяризиране на туристически продукти за туризма на територията на община Джебел	50	ЕЗФРСР	Общ. администрация Съвет по туризъм								
П.1.3.2.4	Разнообразяване на културния и спортния календар на община Джебел	50	Външни фондове и програми	Общ. администрация								
П.1.3.2.5	Създаване на тематични експозиции/музейни сбирки	50	ЕЗФРСР	Общ. администрация								
М 1.3.3	Културно-историческо наследство	400										
П.1.3.3.1	Извършване на реставрационни и консервационни дейности на културни паметници	100	ЕЗФРСР / Държ. бюджет	Общ. администрация								
П.1.3.3.2	Проучване, съхранение и интерпретация на археологическото богатство на територията на община Джебел	300	ЕЗФРСР / Държ. бюджет	Общ. администрация								
ПРИОРИТЕТ 2: Подобряване на социалната и културна среда за приобщаващ растеж		2790										
Специфична цел 2.1 Разширяване на обхвата и подобряване на качеството на предлаганите социални и здравни услуги		1300										
М 2.1.1	Достъпни и по-качествени социални услуги	960										
П.2.1.1.1	Предоставяне на превантивни действия за деца и семейства в риск	300	ЕСФ/Общ. бюджет	Общ. администрация								
П.2.1.1.2	Предоставяне на приемна грижа за деца, в риск от изоставяне	140	Общ. Бюджет	Общ. администрация								



Европейски съюз



ОПАК. Експерти в действие

Европейски социален фонд
Инвестиции в хората

П.2.1.1.3	Предоставяне на услугата „Личен асистент“	80	ЕСФ	Общ. администрация									
П.2.1.1.4	Осигуряване на грижи в семейна среда на самотно живеещи възрастни хора и деца с увреждания чрез услугата „Социален асистент“	200	ЕСФ	Общ. администрация									
П.2.1.1.5	Осигуряване на обществена трапезария за хора в неравностойно положение за зимните месеци	90	Общ. Бюджет	Общ. администрация									
П.2.1.1.6	Разкриване и функциониране на Защитено жилище за лица с умствена изостаналост	100	ЕСФ	Общ. администрация									
П.2.1.1.7	Дневен център за стари хора	50	ЕСФ	Общ. администрация									
М 2.1.2	Превенция на здравето и здравна култура	340											
П.2.1.2.1	Насърчаване на лекарски практики в непривлекателни райони на общината чрез общински преференции за практикуващите лекари	60	Общ. Бюджет	Общ. администрация									
П.2.1.2.2	Развитие и укрепване на материално-техническата база на лекарските и стоматологични практики	200	ЕСФ	Общ. администрация									
П.2.1.2.3	Провеждане на кампании за утвърждаване на здравословния начин на живот и повишаване на сексуалната култура	20	Външни фондове и програми	НПО									
П.2.1.2.4	Организиране на здравно-информационни кампании сред подрастващите	20	Външни фондове и програми	НПО									
П.2.1.2.5	Насърчаване семейното планиране и отговорното родителство	20	Външни фондове и програми	НПО									



Европейски съюз



ОПАК. Експерти в действие

Европейски социален фонд
Инвестиции в хората

П.2.1.2.6	Извършване на обществен мониторинг на здравните услуги	20	Външни фондове и програми	НПО								
Специфична цел 2.2 Подобряване на достъпа и повишаване на качеството на образованието и професионалното обучение с цел осигуряване на по-добри възможности за заетост и за повишаване на доходите		660										
М 2.2.1	Висококачествено предучилищно, основно и средно образование	310										
П.2.2.1.1	Подобряване на ключовите компетентности на учениците с акцент върху грамотността, уменията за общуване на чужд език, дигиталната компетентност, социалните и гражданските компетентности;	80	ЕСФ	Общ. администрация								
П.2.2.1.2	Утвърждаване на индивидуалното и групово наставничество	90	ЕСФ	Ръководители на предприятия								
П.2.2.1.3	Осигуряване на условия за целодневна организация на образователния процес в училищата	60	Общ. Бюджет	Общ. администрация								
П.2.2.1.4	Осигуряване на възможности за допълнително обучение, съобразно индивидуалните потребности на децата и на учениците	30	Общ. Бюджет	Училищни ръководства								
П.2.2.1.5	Осигуряване на възможности за разгръщане на творческите способности на децата и учениците чрез извънкласни и извънучилищни дейности	50	Общ. Бюджет	Училищни и читалищни ръководства								
М 2.2.2	Професионално обучение за придобиване на умения и ученето през целия живот	350										



Европейски съюз



ОПАК. Експерти в действие

Европейски социален фонд
Инвестиции в хората

П.2.2.2.1	Предоставяне на обучение за повишаване на професионалната квалификация и/ или за придобиване на нова.	100	ЕСФ	Ръководители на предприятия								
П.2.2.2.2	Предоставяне на обучение за придобиване на ключови компетентности	150	ЕСФ	Ръководители на предприятия								
П.2.2.2.3	Осигуряване на достъп до продължаващо обучение с цел по-добра професионална реализация и повишена професионална подготовка на кадрите	50	ЕСФ	Ръководители на предприятия								
П.2.2.2.4	Предоставяне на обученията на работното място	50	ЕСФ	Ръководители на предприятия								
Специфична цел 2.3. Разнообразяване на културния живот на територията с акцент върху условията за изява и разнообразяване на свободното време на младите хора		830										
М 2.3.1	Разнообразяване на културния живот	185										
П.2.3.1.1	Утвърждаване на традиционните читалищни дейности и търсене на нови форми за тяхното развитие чрез ускорено навлизане на съвременните комуникационни и информационни технологии.	100	Общ. Бюджет	Читалищни ръководства								
П.2.3.1.2	Самодейни състави, кръжоци, клубове и други форми на художествена самодейност в читалищата в по-големите населени места	50	Общ. Бюджет	Читалищни ръководства								



Европейски съюз



ОПАК. Експерти в действие

Европейски социален фонд
Инвестиции в хората

П.2.3.1.3	Участие на читалищни състави и индивидуални изпълнители в общински, регионални, национални и други конкурси, прегледи и фестивали по избор и съобразно възможностите	35	Общ. Бюджет	Училищни и читалищни ръководства										
М 2.3.2	Празничност и традиции	55												
П.2.3.2.1	Инициативи за популяризиране на културната идентичност на общината	30	ЕЗФРСР	НПО										
П.2.3.2.2	Възстановка на местни обичаи	25	Общ. Бюджет	Читалищни ръководства										
М 2.3.3	Младите хора - основен капитал за развитие на територията	590												
П.2.3.3.1	Създаване на младежки център в гр. Джебел	500	ЕЗФРСР	Общ.администрация										
П.2.3.3.2	Организиране на периодични информационни кампании, свързани с наркотици, спин, агресия, благотворителност	30	Външни фондове и програми	НПО										
П.2.3.3.3	Поощряване и популяризиране изяви на таланти на младежи във всички области на наука, изкуство, спорт	30	Общ. Бюджет	Общ.администрация										
П.2.3.3.4	Съвместна работа на кметствата и читалищата за приобщаване на младежите към социалния и културния живот в селата	20	Общ. Бюджет	Читалищни ръководства										
П.2.3.3.5	Връстници обучават връстници"- интерактивни обучения за превенция на нарушения, извършени от млади хора	10	Външни фондове и програми	НПО										



Европейски съюз



ОПАК. Експерти в действие

Европейски социален фонд
Инвестиции в хората

ПРИОРИТЕТ 3: Изграждане на техническа инфраструктура, осигуряваща оптимални условия за развитие на бизнеса и здравословна околна среда за населението		25220								
Специфична цел 3.1 Подобряване на достъпа до основни услуги за населението		10950								
М 3.1.1	Общинска пътна мрежа	4500								
П.3.1.1.1	Рехабилитация на общински пътища водещи към места с туристически потенциал	1000	ЕЗФРСР	Общ. администрация						
П.3.1.1.2	Рехабилитация на общински пътища водещи до населени места с демографски потенциал	2000	ЕЗФРСР	Общ. администрация						
П.3.1.1.3	Реконструкция на мостови съоръжения	1500	ЕЗФРСР	Общ. администрация						
М 3.1.2	Вода за населението с по-добро качество и по малко загуби	2000								
П.3.1.2.1	Доизграждане и рехабилитация на съществуващи водопроводни мрежи в град Джебел	1000	ЕЗФРСР	Общ. администрация						
П.3.1.2.2	Доизграждане и рехабилитация на съществуващи водопроводни мрежи в селата на общината	1000	ЕЗФРСР	Общ. администрация						
М 3.1.3	Образователна инфраструктура	2500								
П.3.1.3.1	Проекти по енергийна ефективност на училищни сгради	1500	ЕЗФРСР	Общ. администрация						
П.3.1.3.2	Проекти по енергийна ефективност на детски градини	1000	ЕЗФРСР	Общ. администрация						
М 3.1.4	Културни паметници и културна инфраструктура	1400								
П.3.1.4.1	Създаване на исторически музей	500	ЕЗФРСР	Общ. администрация						



Европейски съюз



ОПАК. Експерти в действие

Европейски социален фонд
Инвестиции в хората

П.3.1.4.2	Създаване на посетителски центрове към туристически обекти	200	ЕЗФРСР	Общ. администрация								
П.3.1.4.3	Проекти по енергийна ефективност и рехабилитация на читалища в селата	700	ЕЗФРСР	Общ. администрация								
М 3.1.5	Социална инфраструктура, административни сгради	550										
П.3.1.5.1	Изграждане на хоспис за възрастни хора	250	ЕЗФРСР	Общ. администрация/Частни предприем.								
П.3.1.5.2	Изграждане на защитено жилище	300	ЕЗФРСР	Общ. администрация								
Специфична цел 3.2 Подобряване на екологичната инфраструктура и смекчаване последствията от промените в климата		6070										
М 3.2.1	Отвеждане и пречистване на отпадни води	4100										
П.3.2.1.1	Изграждане на ПСОВ в гр. Джебел	2500	ЕЗФРСР	Общ. администрация								
П.3.2.1.2	Проектиране и изграждане на канализационни мрежи и съоръжения за пречистване в гр. Джебел	1000	ЕЗФРСР	Общ. администрация								
П.3.2.1.3	Проектиране и изграждане на канализационни мрежи в селата на общината	600	ЕЗФРСР	Общ. администрация								
М 3.2.2	Управление на отпадъците	700										
П.3.2.2.1	Усъвършенстване на сметосъбирането на територията на община Джебел	300	ПУДООС	Общ. администрация								
П.3.2.2.2	Въвеждане на разделно събиране. Въвеждане на предварително третиране на отпадъците.	200	ПУДООС	Общ. администрация								
П.3.2.2.3	Премахване на незаконни сметища	200	Общ. бюджет	Общ. администрация								



Европейски съюз



ОПАК. Експерти в действие

Европейски социален фонд
Инвестиции в хората

М 3.2.3	Превенция, идентифициране, мониторинг и оценка на рисковете от бедствия на общинско ниво	1270								
П.3.2.3.1	Намаляване на опасността от горски пожари чрез изграждане на високотехнологична система за пасивно пожаронаблюдение	100	ЕЗФРСР / Държ. бюджет	Общ. администрация						
П.3.2.3.2	Укрепване на бреговата ивица на реките (диги, подпорни стени и други укрепващи съоръжения)	1000	Държавен бюджет	Общ. администрация						
П.3.2.3.3	Почистване от растителност и отпадъци на речните корита	150	Държавен бюджет	Общ. администрация						
П.3.2.3.4	Актуализация на база данни за рискови зони, изграждане на системи за ранно предупреждение за възникващи опасности от бедствия	20	Държавен бюджет	Общ. администрация						
Специфична цел 3.3 Подобряване облика на населените места		5700								
М 3.3.1	Улична мрежа и улично осветление	4100								
П.3.3.1.1	Рехабилитация на улици в гр. Джебел	2500	ЕЗФРСР	Общ. администрация						
П.3.3.1.2	Рехабилитация на основни улици в селата на общината	1000	ЕЗФРСР	Общ. администрация						
П.3.3.1.3	Изграждане на енергоефективно улично осветление	600	ЕЗФРСР	Общ. администрация						
М 3.3.2	Обществени зелени площи и площади	1600								
П.3.3.2.1	Благоустройство на централна градска част	1000	ЕЗФРСР	Общ. администрация						
П.3.3.2.2	Изграждане зелени площи в гр. Джебел и селата с демографски потенциал	300	ЕЗФРСР	Общ. администрация						
П.3.3.2.3	Благоустройство на площадни пространства в селата	300	ЕЗФРСР	Общ. администрация						



Европейски съюз



ОПАК. Експерти в действие

Европейски социален фонд
Инвестиции в хората

Специфична цел 3.4 Подобряване на материалната база за развитие на спорта и отдиha на територията на община Джебел		2500								
М 3.4.1	Спортни съоръжения	1700								
П.3.4.1.1	Изграждане на многофункционална спортна площадка в гр. Джебел	500	ЕЗФРСР	Общ. администрация						
П.3.4.1.2	Изграждане на плувни басейни в общината	1000	ЕЗФРСР	Общ. администрация						
П.3.4.1.3	Изграждане на спортни площадки в селата	200	ЕЗФРСР	Общ. администрация						
М 3.4.2	Съоръжения за деца и отдиh	800								
П.3.4.2.1	Изграждане на нови и подобряване на съществуващите детски съоръжения в Джебел, средишните села и в комплекси с учебните заведения в общината	300	ЕЗФРСР	Общ. администрация						
П.3.4.2.2	Подобряване на условията за отдиh на населението, чрез ремонт и подобряване на материалната база	500	ЕЗФРСР	Общ. администрация						
ПРИОРИТЕТ 4: Подобряване на институционалната среда в подкрепа на местното развитие		1500								
Специфична цел 4.1 Повишаване ефективността в работата на местната власт		1005								
М 4.1.1	Нови информационни технологии за по-ефективно управление	370								
П.4.1.1.1	Прилагане на концепцията за "Е-управление" на общинско ниво . Предлагане на услуги по електронен път	200	ЕСФ / Държ. бюджет	Общ. администрация						
П.4.1.1.2	Разработване и внедряване на софтуерна система за планиране, управление и мониторинг на проекти	40	ЕСФ	Общ. администрация						



Европейски съюз



ОПАК. Експерти в действие

Европейски социален фонд
Инвестиции в хората

П.4.1.1.3	Прилагане на съвременни технологии за архивиране и съхранение на документация в общинската администрация.	50	ЕСФ	Общ. администрация								
П.4.1.1.4	Внедряване на съвременни технологии за оптимизация на административно-техническо обслужване, в т.ч. ГИС системи	80	Външни фондове и програми	Общ. администрация								
М 4.1.2	Развитие на човешките ресурси в общинска администрация	285										
П.4.1.2.1	Внедряване на система за планиране и развитие на човешките ресурси в общинска администрация	15	ЕСФ	Общ. администрация								
П.4.1.2.2	Подобряване на квалификацията и компетентностите на служителите от общинската администрация, чрез участие в специализирани обучения	120	ЕСФ	Общ. администрация								
П.4.1.2.3	Прецизиране на длъжностните характеристики на общинските служители съгласно функции на дирекциите в устройствения правилник;	20	ЕСФ	Общ. администрация								
П.4.1.2.4	Дейности за подобряване на местния капацитет за подготовка и управление на програми и проекти	80	ЕСФ	Общ. администрация								
П.4.1.2.5	Обмен на опит с чуждестранни общини и въвеждане на добри практики за подобряване на ефективността в работата на служителите от администрацията	50	ЕСФ	Общ. администрация								
М 4.1.3	Подобряване процесите по планиране в община Джебел	350										
П.4.1.3.1	Разработване на общ устройствен план на община Джебел	300	Държавен бюджет	Общ. администрация								



Европейски съюз



ОПАК. Експерти в действие

Европейски социален фонд
Инвестиции в хората

П.4.1.3.2	Актуализиране на съществуващите и разработване на нови устройствени схеми и планове за населените места	50	Държавен бюджет	Общ. администрация									
Специфична цел 4.2 Насърчаване развитието на гражданския сектор и партньорството с бизнеса		195											
М 4.2.1	Гражданският сектор - партньор на местната власт	135											
П.4.2.1.1	Създаване на общински фонд за подкрепа на значими обществени инициативи	50	Общ. Бюджет	Общ. администрация									
П.4.2.1.2	Организиране на пряко взаимодействие между училища, общински структури, НПО и други организации	30	Външни фондове и програми	НПО									
П.4.2.1.3	Повишаване на публичността и информираността на гражданите и бизнеса относно дейността на администрацията	40	ЕЗФРСР	НПО									
П.4.2.1.4	Подобряване процеса по провеждане на обществени консултации, дискусии и обсъждания	15	ЕЗФРСР	НПО									
М 4.2.2	Местната власт - партньор на бизнеса	60											
П.4.2.2.1	Организиране на информационни кампании за кандидатстване по европейски програми	40	ЕСФ	Общ. администрация									
П.4.2.2.2	Разработване на стратегия за привличане на инвестиции и реализация на публично-частни партньорства	10	Външни фондове и програми	Общ. администрация									
П.4.2.2.3	Създаване на каталог с информация за свободни общински терени, сгради и услуги, за които се търсят инвеститори и частни партньори	10	Външни фондове и програми	Общ. администрация									



Европейски съюз



ОПАК. Експерти в действие

Европейски социален фонд
Инвестиции в хората

Специфична цел 4.3. Развитие на междуобщинското и трансграничното сътрудничество		300								
М.4.3.1	Междубщинско сътрудничество за местно развитие и ефективни публични услуги	90								
П.4.3.1.1	Разработване на съвместни проекти за развитие на туризма със съседни общини	50	ЕФРР / Държ.бюджет	Общ.администрация						
П.4.3.1.2	Провеждане на кръгли маси с представители на други общини за обмяна на информация и опит при разрешаване на общински проблеми	40	Общ. Бюджет	Общ.администрация						
М.4.3.2	Трансгранично и транснационално сътрудничество	210								
П.4.3.2.1	Организиране на периодични срещи и размяна на делегации за насърчаване на връзките между бизнеса в трансграничния регион	150	ЕФРР / Държ.бюджет	Общ.администрация						
П.4.3.2.2	Техническо побратимяване - "technical twining" с органи на местната власт от други страни, целящо решаване на важни проблеми за развитието на община Джебел, особено в областта на местното икономическо развитие	60	ЕФРР / Държ.бюджет	Общ.администрация						